

POVZETEK LETNEGA POROČILA MODREGA KROVNEGA POKOJNINSKEGA SKLADA ZA LETO 2022

Modri krovni pokojninski sklad (MKPS) je odprt vzajemni pokojninski sklad, namenjen izvajanju individualnega in kolektivnega pokojninskega načrta dodatnega pokojninskega zavarovanja. V skladu lahko varčujejo vse zaposlene osebe, vključene v obvezno pokojninsko zavarovanje. V skladu MKPS je bilo konec meseca decembra vključenih 38.457 članov, zbrana sredstva pa so dosegla 338,9 milijona evrov. Podskladi so oblikovani kot ločeno premoženje.

MKPS je izvajalec Pokojninskega načrta za kolektivno dodatno pokojninsko zavarovanje PNMZ - K in Pokojninskega načrta za individualno dodatno pokojninsko zavarovanja PNMZ - P. MKPS upravlja Modra zavarovalnica, d. d. (upravljavka), v skladu s pravili skrbnega in varnega poslovanja, izključno v korist članov, z namenom pridobitve pravic iz dodatnega pokojninskega zavarovanja.

MKPS sestavljajo trije podskladi, ki so oblikovani kot ločeno premoženje. Posamezni podskladi se med seboj razlikujejo po naložbenih ciljih in posledično po strateški razporeditvi sredstev po vrstah naložb in so namenjeni trem različnim starostnim skupinam:

Modri dinamični podsklad

Modri dinamični podsklad (MDP) izvaja najbolj tvegano naložbeno politiko, ki omogoča doseganje najvišjih donosov. Namenjen je posameznikom do 50. leta starosti, ki imajo do upokojitve najdlje, in si zaradi dolgoročnosti varčevanja lahko privoščijo več tveganja.

Modri preudarni podsklad

Modri preudarni podsklad (MPP) izvaja bolj umirjeno naložbeno politiko in je namenjen srednji starostni skupini posameznikov, ki so za višji donos pripravljene zmerno tvegati. Primeren je za posameznike med 50. in 60. letom starosti.

Modri zajamčeni podsklad

Modri zajamčeni podsklad (MZP) izvaja najbolj konservativno naložbeno politiko, ki zagotavlja najmanj zajamčeni donos. Namenjen je posameznikom, starejšim od 60 let, ki so tik pred upokojitvijo, in bodo privarčevana sredstva začeli koristiti v kratkem oziroma tistim, ki k tveganju niso nagnjeni, in raje varčujejo z zajamčeno donosnostjo.

Ko član doseže mejno starost prehoda v manj tvegano podsklad, se njegova nova vplačila avtomatično preusmerijo, do tedaj zbrana sredstva pa se prenesejo najkasneje v treh letih. Prenos upravljavka izvede v trenutku, ko s skrbnostjo strokovnjaka presodi, da je to za člana najugodnejše. Lahko pa trenutek prenosa zahteva tudi član sam. Članu je omogočena tudi samostojna izbira podsklada ob vključitvi v MKPS ter možnost spremembe podsklada enkrat letno. Edina omejitev je, da član ne sme varčevati v podskladu, ki je bolj tvegano od tistega, v katerega sodi glede na svojo starost.

Modra zavarovalnica je upravičena do vstopnih in izstopnih stroškov ter provizije za upravljanje, ki se plačuje iz sredstev posameznega podsklada. Vstopni stroški se obračunajo v odstotku od vplačane premije na dan konverzije vplačila in se odvedejo na račun upravljavca. Upravljavec obračunava vstopne stroške v višini do 3 odstotka od zneska vplačila v podsklad. Upravljavka obračunava izstopne stroške v višini do 1 odstotka od odkupne vrednosti premoženja. Pri prenosu sredstev iz MKPS upravljavka obračuna administrativne stroške prenosa v višini 15 evrov, ki jih poravnava član ob vložitvi zahteve za prenos sredstev.

Letna provizija za upravljanje podsklada znaša največ 1 odstotek povprečne letne čiste vrednosti sredstev podsklada. Drugi stroški v povezavi z upravljanjem vključujejo še provizijo za opravljanje skrbniških storitev ter z njimi povezane stroške, kot so stroški za vnos in izvršitev nalogov, stroški klirinško depotne družbe, stroški, povezani s korporacijskimi akcijami in podobno. Upravljavec si bo na podlagi opravljanja storitev upravljanja zaračunal še stroške, povezane s pridobitvijo in odsvojitvijo premoženja posameznega podsklada, stroške vpisa lastniških in drugih pravic, stroške v zvezi s sodnimi postopki in postopki pred drugimi državnimi organi, stroške davkov in drugih obveznih dajatev v zvezi s premoženjem posameznega podsklada oziroma s prometom s tem premoženjem, stroške plačilnega prometa, stroške revidiranja letnih poročil MKPS in stroške obveščanja članov.

MODRI ZAJAMČENI PODSKLAD (MZP)

Konec leta 2022 je imel MZP 26.426 članov.

V obdobju od januarja do decembra 2022 je dejanska donosnost MZP znašala -7,40 odstotka, zajamčena donosnost pa 0,04 odstotka.

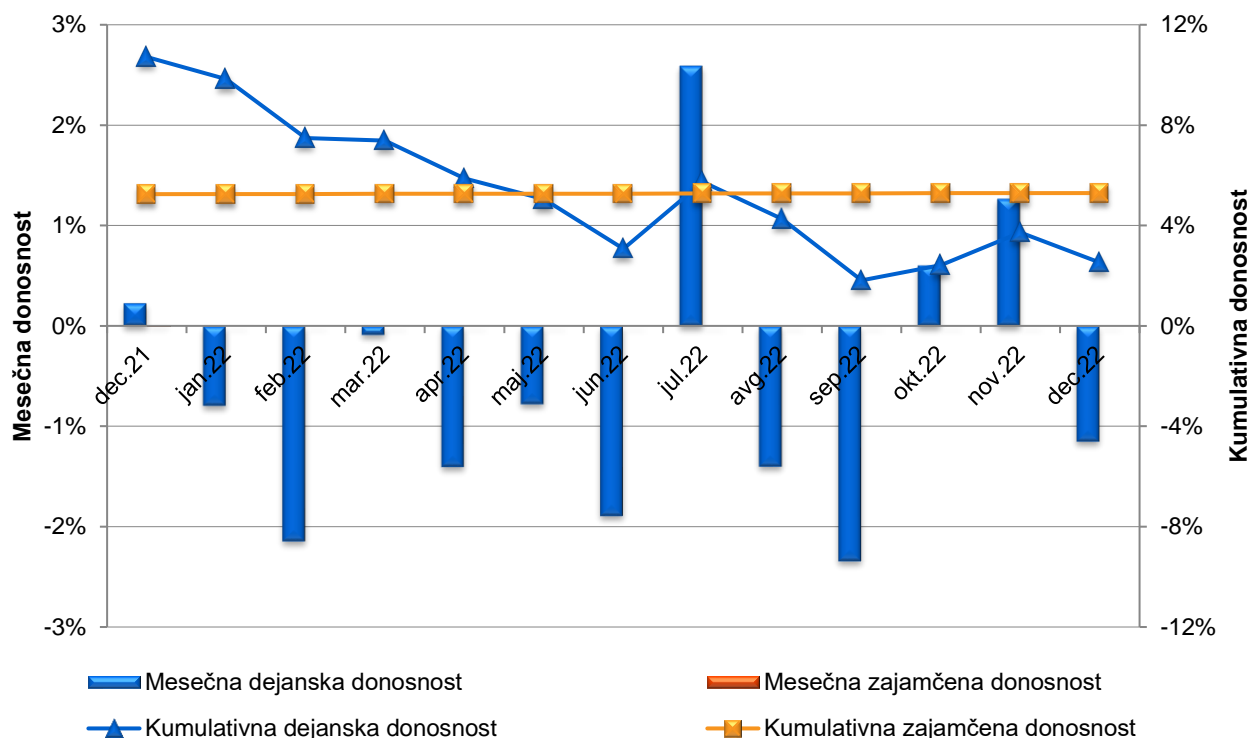
Dejanska čista vrednost sredstev je konec decembra 2022 dosegla 269.489.908 evrov in je bila za 4.446.711 evrov višja od zajamčene vrednosti sredstev, ki je znašala 265.043.197 evrov.

V skladu s 313. členom ZPIZ-2, mora upravljavka, kadar je dejanska čista vrednost sredstev vzajemnega pokojninskega sklada v obračunskem obdobju nižja od zajamčene vrednosti sredstev sklada, v breme kapitala oblikovati rezervacije za nedoseganje zajamčene donosnosti v znesku, ki je enak razliki med zajamčeno in dejansko čisto vrednostjo sredstev po posameznih policah. Konec leta 2022 je imela upravljavka iz tega naslova oblikovane rezervacije v višini 2.945.788 evrov. V letu 2022 je upravljavka v sklad vplačala sredstva v vrednosti 17.639 evrov.

Bruto vplačana premija v MZP, ki je bila konvertirana v enote premoženja, je v letu 2022 znašala 21.782.524 evrov. Modra zavarovalnica je od vplačane premije obračunala 142.038 evrov vstopnih stroškov, od izplačil odkupne vrednosti pa 19.045 evrov izstopnih stroškov.

V letu 2022 je provizija za upravljanje MZP znašala 2.677.532 evrov, drugi stroški sklada pa so dosegli 121.371 evrov.

Slika 1: Primerjava dejanske in zajamčene donosnosti MZP



MODRI PREUDARNI PODSKLAD (MPP)

Konec leta 2022 je imel MPP 3.204 članov.

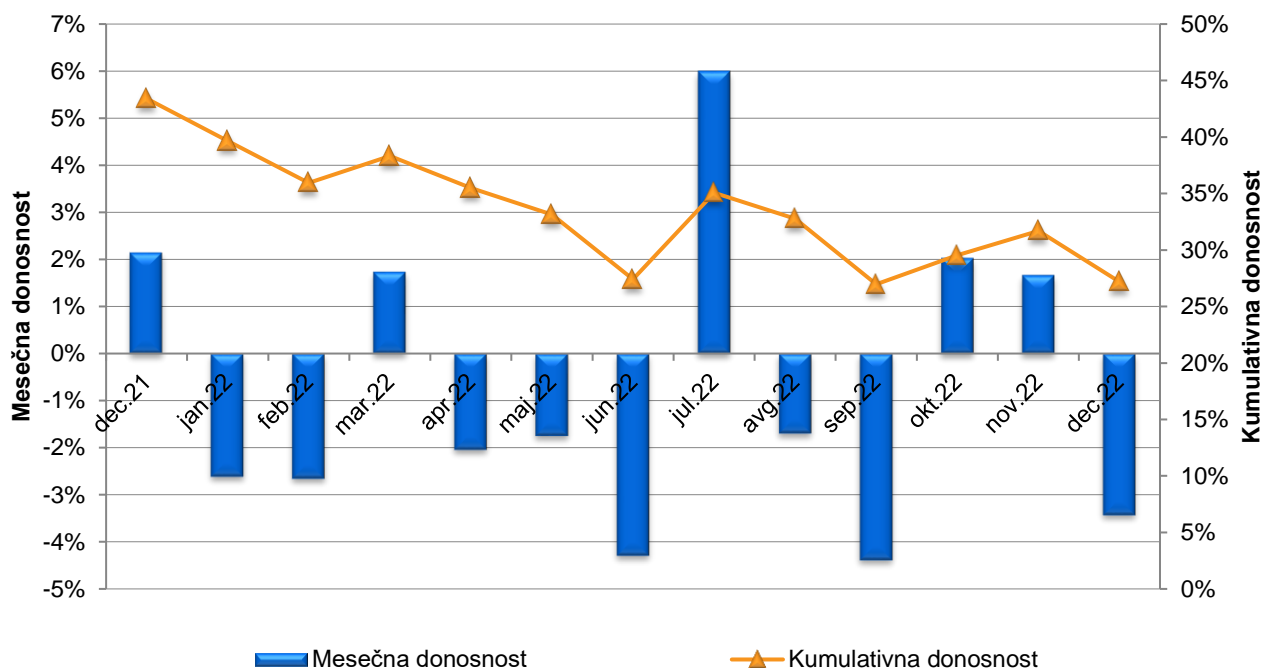
V obdobju od januarja do decembra 2022 je donosnost MPP znašala -11,31 odstotka.

Čista vrednost sredstev je konec decembra 2022 dosegla 28.091.646 evrov.

Bruto vplačana premija v MPP, ki je bila konvertirana v enote premoženja, je v letu 2022 znašala 3.643.219 evrov. Modra zavarovalnica je od vplačane premije obračunala 24.857 evrov vstopnih stroškov, od izplačil odkupne vrednosti pa 2.133 evrov izstopnih stroškov.

Provizija za upravljanje MPP je leta 2022 znašala 271.620 evrov, drugi stroški sklada pa so dosegli 16.686 evrov.

Slika 2: Donosnost MPP



MODRI DINAMIČNI PODSKLAD (MDP)

Konec leta 2022 je imel MDP 8.827 članov.

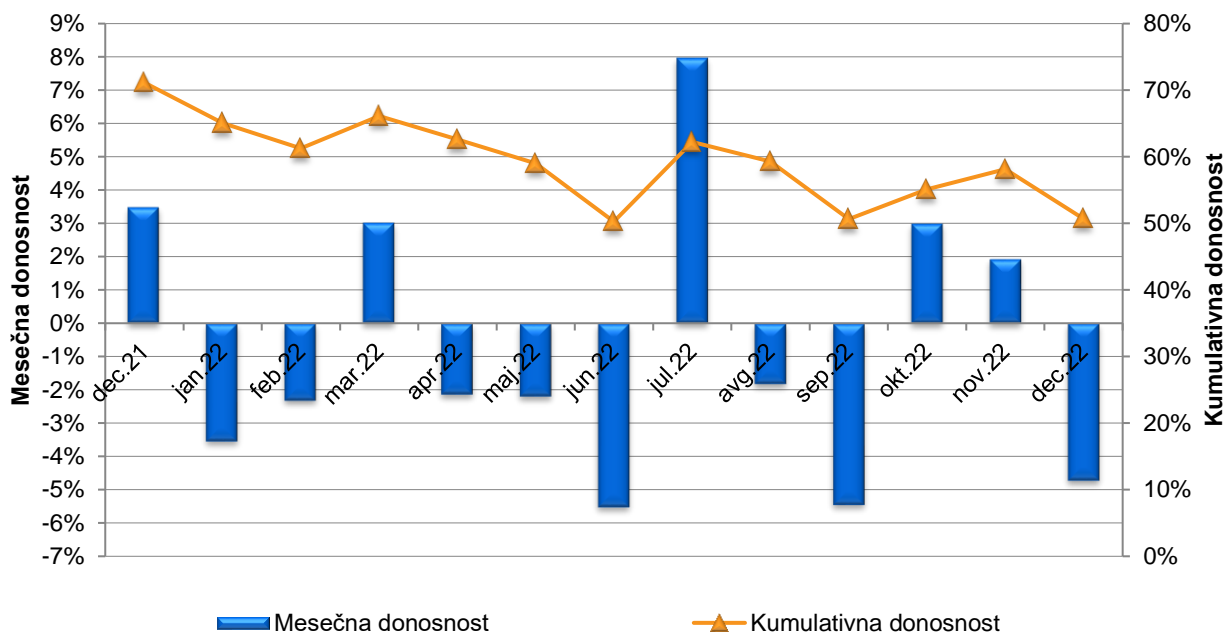
V obdobju od januarja do decembra 2022 je donosnost MDP znašala -11,96 odstotka.

Čista vrednost sredstev je konec decembra 2022 dosegla 39.854.502 evrov.

Bruto vplačana premija v MDP, ki je bila konvertirana v enote premoženja, je v letu 2022 znašala 7.559.813 evrov. Modra zavarovalnica je od vplačane premije obračunala 59.349 evrov vstopnih stroškov, od izplačil odkupne vrednosti pa 536 evrov izstopnih stroškov.

V letu 2022 je provizija za upravljanje MDP znašala 385.296 evrov, drugi stroški upravljanja pa 24.231 evrov.

Slika 3: Donosnost MDP



Struktura naložb izraža naložbeno politiko posameznega podsklada: tako ima MZP v svojem portfelju najvišji delež obveznic, MDP pa najvišji delež lastniških vrednostnih papirjev (delniških investicijskih kuponov).

Tabela 1: Struktura naložb podskladov na dan 31. 12. 2022 v %

Postavka	MZP	MPP	MDP
Obveznice	52 %	21 %	4 %
- državne obveznice	25 %	8 %	0 %
- podjetniške obveznice	27 %	13 %	4 %
Delnice	5 %	0 %	1 %
Investicijski kuponi – delnice	8 %	50 %	80 %
Investicijski kuponi – obveznice	26 %	17 %	4 %
Investicijski kuponi - denarni trg	1 %	1 %	0 %
Investicijski kuponi – alt. naložbe	6 %	4 %	3 %
Komercialni zapisi	0 %	1 %	0 %
Zakladne menice	1 %	2 %	6 %
Depoziti	0 %	1 %	0 %
Denarna sredstva	1 %	3 %	2 %
Terjatve	0 %	0 %	0 %
Skupaj	100 %	100 %	100 %

Podatki o donosnosti in vrednosti enote premoženja podskladov MKPS so objavljeni na spletnem mestu Modre zavarovalnice, d. d., na naslovu: www.modra.si, v spletni storitvi e.Modra.si, mesečno pa jih objavlja tudi dnevnik Finance, in sicer v spletni preglednici vzajemnih pokojninskih skladov.

Letno poročilo MKPS za leto 2022 je objavljeno na spletni strani Modre zavarovalnice, d. d., na naslovu: www.modra.si. Brezplačen izvod letnega poročila je članom sklada na voljo na pisno zahtevo.

Za vse dodatne informacije in pojasnila smo na voljo na brezplačni telefonski številki 080 23 45 in osebno v kontaktnem centru na sedežu družbe, na Dunajski cesti 119 v Ljubljani, vsak delavnik od 8. do 16. ure. Vprašanja sprejemamo tudi na elektronskem naslovu info@modra.si.