

**Letno poročilo Kapitalskega  
vzajemnega pokojninskega sklada  
za leto 2013**

Modra zavarovalnica, d. d.



## Kazalo:

1	Mnenje odbora KVPS .....	7
2	Predstavitev upravljavca .....	9
2.1	Osnovni podatki o upravljavcu .....	9
2.2	Modra zavarovalnica je največja upravljavka pokojninskih skladov .....	9
2.3	Pokojninska sklada Modre zavarovalnice med konkurenčnimi upravljavci dosegaata najvišje donosnosti .....	10
2.4	Modra zavarovalnica je največja izplačevalka dodatnih pokojnin .....	11
2.5	Kapitalska moč Modre zavarovalnice je jamstvo za varnost prihrankov .....	11
2.6	Predstavitev vzajemnih pokojninskih skladov in kritnih skladov v upravljanju Modre zavarovalnice, d. d. ....	12
3	Predstavitev Kapitalskega vzajemnega pokojninskega sklada .....	15
3.1	Osnovni podatki o Kapitalskem vzajemnem pokojninskem skladu .....	15
3.1.1	Dovoljenje za oblikovanje Kapitalskega vzajemnega pokojninskega sklada .....	15
3.1.2	Pravila Kapitalskega vzajemnega pokojninskega sklada .....	15
3.1.3	Splošne informacije o pokojninskem načrtu za kolektivno prostovoljno dodatno pokojninsko zavarovanje PN1 K .....	16
3.1.4	Številka in datum vpisa pokojninskega načrta za kolektivno dodatno pokojninsko zavarovanje PN1 K v register pokojninskih načrtov pri davčnem organu .....	16
3.1.5	Splošne informacije o pokojninskem načrtu za individualno prostovoljno dodatno pokojninsko zavarovanje PN1 P .....	16
3.1.6	Številka in datum vpisa pokojninskega načrta za individualno dodatno pokojninsko zavarovanje PN1 P v register pokojninskih načrtov pri davčnem organu .....	16
3.1.7	Načini in roki obveščanja delodajalcev in članov KVPS .....	16
3.1.8	Odbor sklada KVPS .....	17
3.2	Poslovanje KVPS v letu 2013 .....	17
3.2.1	Okolje poslovanja .....	17
3.2.2	Pomembni dogodki v poslovanju .....	20
3.2.3	Rezultati poslovanja KVPS .....	22
3.2.4	Pomembnejši podatki o skladu .....	24
3.2.5	Opis bistvenih tveganj in negotovosti, katerim je KVPS izpostavljen .....	26
3.2.6	Pomembni poslovni dogodki po koncu poslovnega leta .....	28
3.2.7	Pričakovani razvoj KVPS .....	28
4	Računovodski izkazi Kapitalskega vzajemnega pokojninskega sklada in priloge s pojasnili k računovodskim izkazom z revizorjevim mnenjem .....	29
4.1	Izjava o odgovornosti posloводства .....	29
4.2	Revizorjeva poročila .....	30
4.3	Izkaz finančnega položaja .....	36
4.4	Izkaz vseobsegajočega donosa .....	37
4.5	Izkaz denarnih tokov .....	37
4.6	Izkaz gibanja vrednosti enot premoženja in izkaz gibanja števila enot premoženja .....	38
4.7	Priloge s pojasnili k računovodskim izkazom .....	39

4.7.1	Splošna razkritja .....	39
4.7.2	Povzetek pomembnih računovodskih usmeritev .....	40
4.7.3	Spremembe standardov in pojasnil .....	45
4.7.4	Pojasnila o uporabljenih tehnikah upravljanja sredstev vzajemnega pokojninskega sklada.....	48
4.7.5	Stroški vzajemnega pokojninskega sklada .....	49
4.7.6	Naložbe v enote / delnice odprtih investicijskih skladov .....	49
4.7.7	Razčlenitev in razkritja k računovodskim izkazom .....	49
4.7.8	Računovodski izkazi po Sklepu Agencije za trg vrednostnih papirjev (Uradni list RS, št. 79/13) .....	61
4.7.9	Izkaz premoženja KVPS .....	66

### Kazalo tabel:

Tabela 1: Podatki za pokojninske sklade Modre zavarovalnice d. d. (december 2013) .....	13
Tabela 2: Podatki za kritne sklade Modre zavarovalnice d. d. (december 2013).....	14
Tabela 3: Struktura naložb KVPS na dan 31. 12. 2013.....	23
Tabela 4: Število članov.....	24
Tabela 5: Čista vrednost sredstev VPS .....	25
Tabela 6: Število enot premoženja .....	25
Tabela 7: Izplačila odkupnih vrednosti zaradi rednega prenehanja članstva.....	25
Tabela 8: Izplačila odkupnih vrednosti zaradi izrednega prenehanja članstva .....	25
Tabela 9: Donosnost sredstev KVPS .....	26
Tabela 10: Doplačila upravljavca v sklad in oblikovane rezervacije (v EUR).....	26
Tabela 11: Obračunani vstopni in izstopni stroški (v EUR) .....	26
Tabela 12: Izpostavljenost finančnih sredstev KVPS kreditnemu tveganju brez upoštevanja morebitnih zavarovanj na dan 31. 12. 2013 .....	55
Tabela 13: Izpostavljenost finančnih sredstev KVPS kreditnemu tveganju brez upoštevanja morebitnih zavarovanj na dan 31. 12. 2012 .....	55
Tabela 14: Geografska koncentracija kreditne izpostavljenosti finančnih sredstev .....	56
Tabela 15: Valutna sestava finančnih sredstev .....	56
Tabela 16: Valutno tveganje finančnih sredstev na dan 31. 12. 2013 .....	56
Tabela 17: Valutno tveganje finančnih sredstev na dan 31. 12. 2012 .....	56
Tabela 18: Analiza občutljivosti naložb glede na gibanje tržnih obrestnih mer na dan 31. 12. 2013 – sprememba obrestnih mer za 50 bazičnih točk .....	57
Tabela 19: Analiza občutljivosti naložb glede na gibanje tržnih obrestnih mer na dan 31. 12. 2012 – sprememba obrestnih mer za 50 bazičnih točk .....	57
Tabela 20: Tržno tveganje portfelja lastniških vrednostnih papirjev na dan 31. 12. 2013.....	57
Tabela 21: Tržno tveganje portfelja lastniških vrednostnih papirjev na dan 31. 12. 2012.....	58
Tabela 22: Pričakovani dejanski nediskontirani denarni tokovi na dan 31. 12. 2013.....	58
Tabela 23: Prikaz finančnih instrumentov glede na tržnost.....	59
Tabela 24: Prikaz finančnih sredstev po bilančni in pošteni vrednosti na dan 31. 12. 2013 .....	59
Tabela 25: Hierarhija poštene vrednosti sredstev na dan 31. 12. 2013 .....	60

## Kazalo slik:

Slika 1: Pokojninski skladi/izvajalci (čista vrednost sredstev v upravljanju 31. 12. 2013; v mio EUR).....	10
Slika 2: Letna donosnost in triletna donosnost ponudnikov pokojninskih zavarovanj.....	11
Slika 3: Gibanje donosnosti do dospelja desetletne nemške državne obveznice in 6m EURIBOR v letu 2013 (v %) .....	19
Slika 4: Gibanje slovenskega borznega indeksa SBI TOP in nekaterih tujih borznih indeksov v letu 2013 merjeno v evrih (indeks: 31. 12. 2013 = 100) .....	20
Slika 5: Primerjava dejanske in zajamčene donosnosti KVPS .....	22
Slika 6: Struktura naložb KVPS na dan 31.12.2013 .....	23



## 1 Mnenje odbora KVPS

### MNENJE ODBORA KAPITALSKEGA VZAJEMNEGA POKOJNINSKEGA SKLADA K REVIDIRANEMU LETNEMU POROČILU KVPS ZA LETO 2013

Na podlagi 40. člena Pravil Kapitalskega vzajemnega pokojninskega sklada ter v skladu s 4. členom Poslovnika o delu Odbora sklada daje Odbor sklada v sestavi:

- g. Ernest Ermenc, Banka Slovenije, Ljubljana;
- g. Aleš Skok, Helios, d. d.;
- ga. Petra Furlan Dodič, Intereuropa, d. d.;
- g. Klemen Potisek, Hse, d.o.o.;
- g. Darijo Vrabec, Elektro Primorska, d. d.;
  
- g. mag. Brane Kastelec, Krka, d. d., Novo mesto;
- g. Marko Cvetko, Cinkarna d. d., Celje;
- g. Branko Sevčnikar, sindikat delavcev energetike Slovenije;
- g. Jurij Tretjak, sindikat delavcev energetike Slovenije;
- g. Goran Bizjak;
- g. Dušan Buonassisi, Cimos, d. d.

po seznanitvi z revidiranim Letnim poročilom KVPS za leto 2013

**mnenje,**

ki ga je Odbor sklada sprejel na 46. redni seji na podlagi ugotovitev, kot sledijo:

1. Odbor sklada je v letu 2013 v okviru svojih pristojnosti spremljal poslovanje in upravljanje KVPS.
2. Na sejah Odbora sklada je uprava upravljavca KVPS redno poročala ter predložila poročila o poslovanju sklada za preteklo obdobje, poročila o strukturi premoženja in upravljanju premoženja KVPS, poročila o vrednosti sredstev: bilanca stanja, izkaz poslovnega izida ter poročila o drugih dogodkih v letu 2013.
3. Upravljavec KVPS je Odboru sklada pravočasno predložil revidirano Letno poročilo KVPS za leto 2013.
4. Odbor sklada ugotavlja, da je uprava Modre zavarovalnice, d. d. na svoji 157. seji dne 03. 04. 2014 sprejela revidirano Letno poročilo KVPS za leto 2013 (v nadaljevanju revidirano letno poročilo).
5. Odbor sklada ugotavlja, da revidirano letno poročilo vsebuje vse obvezne sestavine, ki jih je s Sklepom o podrobnejši obliki, najmanjšem obsegu ter vsebini revizijskega pregleda in poročila o revidiranju letnega poročila vzajemnega pokojninskega sklada predpisala Agencija za trg vrednostnih papirjev (Ur. l. RS, št. 79/13). Odbor sklada na podlagi mnenja revizorja ugotavlja, da so računovodski izkazi pripravljeni z veljavno zakonodajo in Mednarodnimi standardi računovodskega poročanja.

6. Odbor sklada se je seznanil tudi z revizijskimi poročili ter ugotovil, da na revizijska poročila, ki jih je v skladu z mednarodnimi računovodskimi standardi revidiranja izdelala revizijska hiša Deloitte revizija d.o.o. nima pripomb. Iz pozitivnega mnenja Revizorjevega poročila o računovodskih izkazih je razvidno, da so računovodski izkazi v vseh pomembnih pogledih poštena predstavitev finančnega stanja KVPS na dan 31. decembra 2013 ter njegovega poslovnega izida in denarnih tokov za tedaj končano leto v skladu z mednarodnimi standardi računovodskega poročanja kot jih je sprejela EU, Zakonom o investicijskih skladih in družbah za upravljanje (ZISDU-2) ter določbami Zakona o pokojninskem in invalidskem zavarovanju-2, ki urejajo poročanje vzajemnih pokojninskih skladov. Iz revizorjevega Poročila o usklajenosti naložb KVPS je razvidno, da so naložbe KVPS v letu, ki se je končalo 31. decembra 2013, v vseh pomembnih pogledih skladne s predpisanimi pravili o upravljanju vzajemnih pokojninskih skladov ter določbami pravil vzajemnega pokojninskega sklada. Prav tako je iz revizorjevega Poročila o vrednosti enote premoženja KVPS razvidno, da je upravljavec KVPS v poslovnem letu, ki se je končalo 31. decembra 2013, VEP v vseh pomembnih pogledih izračunaval v skladu s predpisi in na podlagi podatkov iz računovodskih izkazov vzajemnega pokojninskega sklada, sestavljenih na podlagi sklepa o letnem poročilu vzajemnega pokojninskega sklada. Iz revizorjevega poročila o pravilnosti in popolnosti obvestil in poročil je razvidno, da so obvestila in poročila KVPS, ki jih je upravljavec posredoval Agenciji za trg vrednostnih papirjev v poslovnem letu, ki se je končalo 31. decembra 2013, v vseh bistvenih pogledih pravilna in popolna ter skladna s stanjem, ki je razvidno iz revidiranih računovodskih izkazov KVPS. Prav tako je iz revizorjevega poročila o izpolnjevanju pravil o obvladovanju tveganj, ki jih je za KVPS predpisala Modra zavarovalnica, d. d. razvidno, da je upravljavec KVPS v poslovnem letu, ki se je končalo 31. decembra 2012 v vseh pomembnih pogledih izpolnjeval ukrepe in načrte iz pravil o obvladovanju tveganj KVPS, ki ga je za sklad predpisala in sprejela Modra zavarovalnica, d. d.
7. Odbor sklada ocenjuje, da je bilo poslovanje sklada v letu 2013 kljub še vedno izjemno zahtevnemu finančnemu okolju tako doma kot v tujini, uspešno. S preudarno ter finančnim trgom prilagojeno naložbeno politiko in učinkovitim obvladovanjem tveganj je upravljavec zagotovil donosnost, višjo od zajamčene. Sklad KVPS kljub zaostrenemu stanju v gospodarstvu in na finančnih trgih v zadnjih letih dosega primerjalno ugodnejše rezultate kot večina drugih pokojninskih skladov. Odbor sklada na podlagi predloženega letnega poročila in revizorjevega mnenja ocenjuje, da finančna moč upravljavca predstavlja najpomembnejši dejavnik varnosti privarčevanih sredstev, kar obenem predstavlja tudi izjemno močan vir konkurenčne prednosti in s tem stabilnega poslovanja upravljavca.

Klemen Potisek  
Predsednik Odbora KVPS



Ljubljana, 24. 4. 2014



## 2 Predstavitev upravljavca

### 2.1 Osnovni podatki o upravljavcu

Upravljavec:	Modra zavarovalnica, d. d.
Sedež:	Dunajska cesta 119, Ljubljana
Predsednik uprave:	Borut Jamnik
Član uprave:	mag. Matija Debelak
Število zaposlenih:	55 oseb
Osnovni kapital:	152,2 milijona EUR
Sredstva v upravljanju:	1,1 milijarde evrov
VPS v upravljanju:	KVPS, ZVPSJU, PPS
KS v upravljanju:	KS PPS, KS MR

Število zavarovancev v VPS: 259.811

Število prejemnikov pokojninskih rent (KS): 12.161

Poslovno politiko Modre zavarovalnice sooblikujejo tudi zavarovanci, saj polovica članov nadzornega sveta predstavlja zavarovance. Na prvi skupščini dne 9. 12. 2011 so bili za obdobje 5 let imenovani naslednji člani nadzornega sveta:

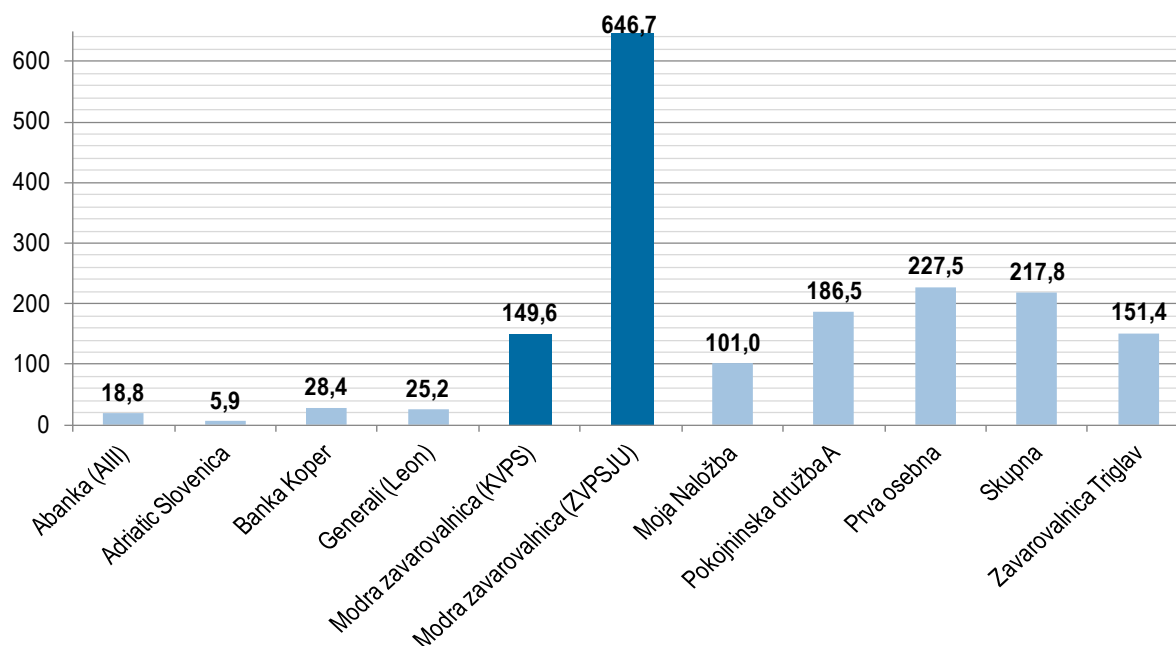
- Bojan Zupančič, predsednik, predstavnik zavarovancev,
- dr. Aleš Groznik, namestnik predsednika,
- Branimir Štrukelj, član, predstavnik zavarovancev,
- Dario Radešič, član,
- Goran Bizjak, član, predstavnik zavarovancev,
- Marino Furlan, član.

### 2.2 Modra zavarovalnica je največja upravljavka pokojninskih skladov

Ob koncu leta 2013 je dodatno pokojninsko zavarovanje na slovenskem trgu ponujalo 10 izvajalcev. 4 izvajalci (Abanka, Banka Koper, Zavarovalnica Generali in Modra zavarovalnica) je upravljalo pet vzajemnih pokojninskih skladov, tri pokojninske družbe (Pokojninska družba A, Skupna pokojninska družba in Moja naložba) in tri zavarovalnice (Prva osebna zavarovalnica, Zavarovalnica Triglav in Adriatic Slovenia) pa so pokojninsko zavarovanje ponujale v obliki kritnih skladov. Vsi izvajalci skupaj smo iz naslova dodatnega pokojninskega zavarovanja konec leta 2013 upravljali 1,759 milijarde evrov sredstev članov/zavarovancev.

Modra zavarovalnica je tržni delež na področju dodatnega pokojninskega zavarovanja v letu 2013 v primerjavi z letom 2012 še nekoliko povečala in znaša 45 odstotkov vseh zbranih sredstev dodatnega pokojninskega zavarovanja oziroma 47 odstotkov vseh vključenih zavarovancev/članov.

Slika 1: Pokojninski skladi/izvajalci (čista vrednost sredstev v upravljanju 31. 12. 2013; v mio EUR)



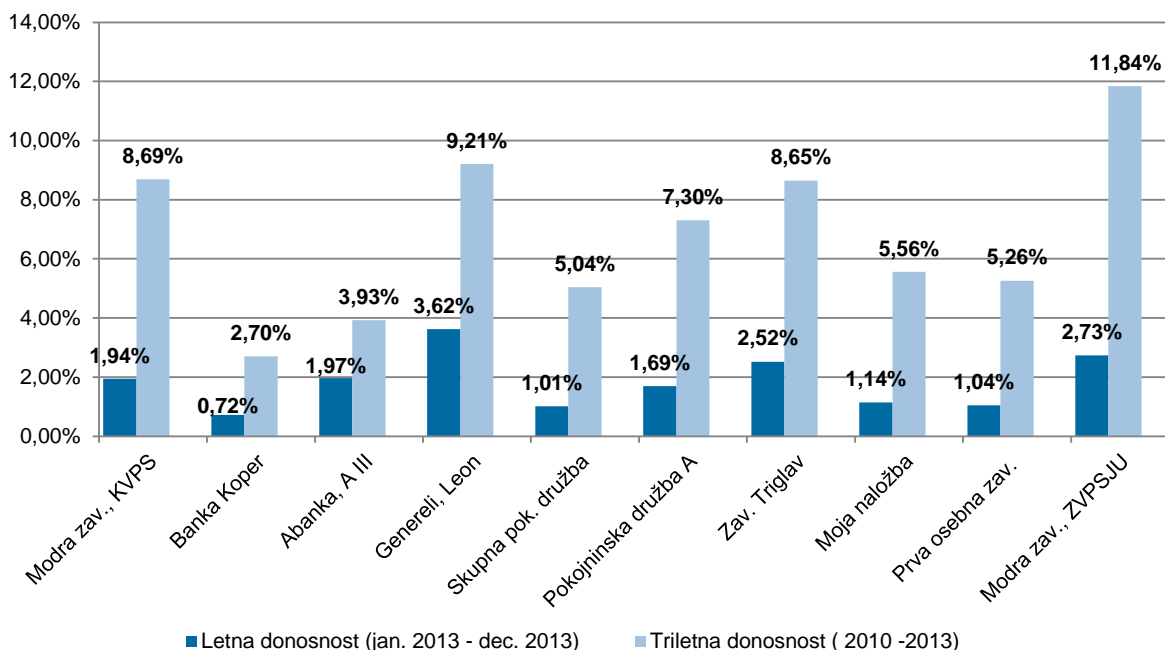
Vir: Dnevnik, 17. 2. 2014

Podatki o vzajemnem pokojninskem skladu, ki ga je upravljal Probanka, in zoper katero je bil septembra 2013 začel postopek programirane likvidacije, niso na voljo. Prvi pokojninski sklad kot posebna oblika dodatnega pokojninskega zavarovanja v navedeni primerjavi ni zajet.

### 2.3 Pokojninska sklada Modre zavarovalnice med konkurenčnimi upravljavci dosežata najvišje donosnosti

Letne donosnosti pokojninskih skladov v letu 2013 so bile precej nižje od donosnosti v letu 2012. Pri tem so bile donosnosti skladov KVPS in ZVPSJU v upravljanju Modre zavarovalnice v letu 2013 med najvišjimi. V zadnjih treh letih v primerjavi s konkurenčnimi upravljavci sklad ZVPSJU dosega najvišjo donosnost, sklad KVPS pa po doseženi donosnosti zaostaja zgolj za pokojninskim skladom ZVPSJU in pokojninskim skladom zavarovalnice Generali.

Slika 2: Letna donosnost in triletna donosnost ponudnikov pokojninskih zavarovanj



Vir: Dnevnik, 17. 2. 2014

## 2.4 Modra zavarovalnica je največja izplačevalka dodatnih pokojnin

Konec leta 2013 je Modra zavarovalnica dodatno pokojnino izplačala 12.161 zavarovancem. 3.569 zavarovancev je prejelo mesečno pokojninsko rento iz naslova dodatnega pokojninskega zavarovanja drugega stebra (Modra renta) in 8.592 zavarovancev iz naslova dodatnega pokojninskega zavarovanja pri Prvem pokojninskem skladu - zamenjava za pokojninske bone.

Izplačevanje dodatnih pokojnin se izvaja prek dveh kritnih skladov, ki sta vključena v izkaze Modre zavarovalnice kot ločeno premoženje, namenjeno izključno poplačilu obveznosti do zavarovancev:

- Kritni sklad PPS, iz katerega se od avgusta 2004 izplačujejo dodatne pokojninske rente iz naslova zamenjanih pokojninskih bonov,
- Kritni sklad modra renta, ki od decembra 2011 izplačuje dodatne pokojnine/pokojninske rente iz naslova dodatnega pokojninskega zavarovanja.

## 2.5 Kapitalska moč Modre zavarovalnice je jamstvo za varnost prihrankov

Med vsemi specializiranimi ponudniki dodatnega pokojninskega zavarovanja ostaja Modra zavarovalnica kapitalsko najmočnejša, kar v težkih gospodarskih razmerah predstavlja najpomembnejši dejavnik varnosti privarčevanih sredstev. Kapital Modre zavarovalnice, s katerim zagotavlja varnost sredstev, je v primerjavi s specializiranimi konkurenčnimi upravljavci pokojninskih skladov daleč največji. Visok varnostni kapital Modre zavarovalnice, pregledno poslovanje in strokovno upravljanje bodo tudi v prihodnje najpomembnejši elementi varnosti pokojninskih prihrankov. Varnost sredstev zavarovancev je bila prepoznana kot osrednji strateški cilj zavarovalnice in zapisana v njeno strategijo.

## 2.6 Predstavitev vzajemnih pokojninskih skladov in kritnih skladov v upravljanju Modre zavarovalnice, d. d.

Modra zavarovalnica upravlja tri vzajemne pokojninske sklade, vodene in izkazane kot ločena premoženja v lasti zavarovancev/članov posameznega sklada, in ločeno od lastnega premoženja:

- Zaprti vzajemni pokojninski sklad za javne uslužbence (ZVPSJU),
- Kapitalski vzajemni pokojninski sklad (KVPS),
- Prvi pokojninski sklad Republike Slovenije (PPS).

Modra zavarovalnica, d. d., je konec leta 2013 upravljala 830 milijonov evrov sredstev zavarovancev, namenjenih dodatni pokojnini oziroma dodatni finančni varnosti posameznika ob upokojitvi.

### *Zaprti vzajemni pokojninski sklad za javne uslužbence (ZVPSJU)*

Zaprti vzajemni pokojninski sklad za javne uslužbence (ZVPSJU) je zaprt vzajemni pokojninski sklad, namenjen izključno javnim uslužbencem. Ustanovljen je z namenom zbiranja sredstev iz dohodkov javnih uslužbencev na njihovih osebnih računih in skozi njihovo upravljanje zagotavlja pravice do dodatne starostne pokojnine ali druge pravice, določene s pokojninskim načrtom. Poleg premij, ki jih v sklad plačujejo delodajalci, lahko premije plačujejo tudi javni uslužbenci sami in tako poskrbijo za še višjo dodatno pokojnino ter izkoristijo davčno olajšavo. Modra zavarovalnica, d. d., kot upravljavka sklada jamči vsaj za zajamčeno donosnost privarčevanih sredstev.

### *Kapitalski vzajemni pokojninski sklad (KVPS)*

Kapitalski vzajemni pokojninski sklad (KVPS) je odprt pokojninski sklad, namenjen izvajanju individualnih in kolektivnih pokojninskih načrtov prostovoljnega dodatnega pokojninskega zavarovanja. V skladu lahko varčujejo vse zaposlene osebe, vključene v obvezno pokojninsko zavarovanje. Zaposlenim varčevanje v KVPS zagotavlja finančno brezskrbnost po upokojitvi, saj bodo poleg pokojnine iz obveznega zavarovanja prejeli tudi dodatno pokojnino. Včlanitev v sklad je hitra in preprosta, skrb za upravljanje sredstev pa v celoti na strani upravljavca, ki jamči vsaj za zajamčeno donosnost privarčevanih sredstev.

### *Prvi pokojninski sklad Republike Slovenije (PPS)*

Prvi pokojninski sklad (PPS) je posebna oblika pokojninskega sklada, ki ga v svojem imenu in za račun zavarovancev upravlja Modra zavarovalnica, d. d. Namenjen je izključno kritju izplačila pokojninskih rent iz zavarovalnih polic dodatnega pokojninskega zavarovanja, ki so se oblikovale z zamenjavo za pokojninske bone. Od 1. januarja 2003 naprej je PPS zaprt vzajemni pokojninski sklad in dodatna vplačila ali vključitve niso možne.

Tabela 1: Podatki za pokojninske sklade Modre zavarovalnice, d. d. (december 2013)

Podatki za december 2013	Število članov/ zavarovancev	Število delodajalcev/ zavezancev	Višina sredstev v upravljanju v mio EUR
KVPS - Kapitalski vzajemni pokojninski sklad	27.725	288	149,6
ZVPSJU - Zaprti vzajemni pokojninski sklad za javne uslužbence	205.531	1.915	646,7
PPS - Prvi pokojninski sklad	26.555 namenjen le fizičnim osebam		33,2
<b>SKUPAJ</b>	<b>259.811</b>	<b>2.203</b>	<b>829,5</b>

### *Kritni sklad Prvega pokojninskega sklada (KS PPS)*

KS PPS je ločeno premoženje, oblikovano 13. 7. 2004 za vse zavarovance, ki so dopolnili 60 let oziroma ko dopolnijo 60 let, in s tem pridobijo pravico do rente. Vsak zavarovanec ob pridobitvi pravice do pokojninske rente izbere pripadajočo obliko pokojninske rente ter s tem uveljavi pravico in dokončno določi način uživanja te pravice. Zavarovancem z 2.000 točkami ali manj, se pokojninska renta lahko izplača v enkratnem znesku. Zavarovanec z več kot 2.000 točkami na zavarovalni polici lahko izbira med doživljenjsko pokojninsko rento in doživljenjsko pokojninsko rento z zajamčeno dobo izplačevanja. Zavarovancem med 2.000 in 5.000 točkami se pokojninska renta lahko izplačuje tudi enkrat letno. Zajamčena doba izplačevanja je določena na 5, 10 ali 15 let. Če zavarovanec umre med zajamčeno dobo izplačevanja, se pokojninska renta do izteka zajamčene dobe izplačuje njegovim upravičencem oziroma dedičem.

### *Kritni sklad modra renta*

Rentno pokojninsko zavarovanje je namenjeno izplačilu pokojninskih rent iz prostovoljnega dodatnega pokojninskega zavarovanja. Vsak zavarovanec lahko ob sklenitvi rentnega pokojninskega zavarovanja izbere eno izmed oblik doživljenjskih rent in s tem uveljavi pravico do dodatne starostne pokojnine.

Modra zavarovalnica zavarovancem nudi pester izbor kar 24 različnih oblik dodatnih pokojnin:

- *klasično Modro rento*

Doživljenjska mesečna pokojninska renta brez zajamčenega obdobja izplačevanja.

- *Modro rento z zajamčeno dobo izplačevanja*

Doživljenjska mesečna pokojninska renta z zajamčenim obdobjem izplačevanja (5, 10, 15, 20 let).

- *pospešeno Modro rento s polnim jamstvom*

Doživljenjska pokojninska renta z zajamčenim mesečnim obdobjem izplačevanja od 1 do 10 let (pospešeno mesečno izplačevanje in jamstvo za primer smrti), sledi letno izplačevanje rente v znesku, ki je enak višini predhodnega mesečnega zneska.

- *pospešeno Modro rento z omejenim jamstvom*

Doživljenjska pokojninska renta z zajamčenim mesečnim obdobjem izplačevanja od 2 do 10 let (pospešeno mesečno izplačevanje in jamstvo za primer smrti od 1 do 9 let); sledi letno izplačevanje rente v znesku 12 EUR.

Tabela 2: Podatki za kritne sklade Modre zavarovalnice d. d. (december 2013)

Podatki za december 2013	Št. prejemnikov rente	Višina sredstev v upravljanju v mio EUR
KS PPS - Kritni sklad Prvega pokojninskega sklada	8.592	96,9
KS MR – Kritni sklad modra renta	3.569	19,7
<b>SKUPAJ</b>	<b>12.161</b>	<b>116,6</b>

## 3 Predstavitev Kapitalskega vzajemnega pokojninskega sklada

### 3.1 Osnovni podatki o Kapitalskem vzajemnem pokojninskem skladu

#### 3.1.1 Dovoljenje za oblikovanje Kapitalskega vzajemnega pokojninskega sklada

Agencija za trg vrednostnih papirjev je na seji dne 21. 3. 2001 odločila, da se Kapitalski družbi pokojninskega in invalidskega zavarovanja<sup>1</sup>, d. d., izda dovoljenje za oblikovanje Kapitalskega vzajemnega pokojninskega sklada. Številka odločbe je 41/1/10/00-D.

#### 3.1.2 Pravila Kapitalskega vzajemnega pokojninskega sklada

Sestavni del dokumentacije za dovoljenje za oblikovanje KVPS so tudi Pravila KVPS. Agencija za trg vrednostnih papirjev je skladno z določilom ZPIZ-1 na seji dne 21. 3. 2001 ugotovila, da so določbe Pravil KVPS usklajene z določbami predmetnega zakona.

Dne 1. 12. 2004 je Agencija za trg vrednostnih papirjev izdala soglasje k spremembam Pravil KVPS. Ministrstvo za delo, družino in socialne zadeve je ugotovilo, da so Pravila Kapitalskega vzajemnega pokojninskega sklada skladna s sklepom ministra, pristojnega za delo, št. 10600-24/2006/3 z dne 09. 11. 2006. Agencija za trg vrednostnih papirjev je izdala soglasje k spremembam Pravil Kapitalskega vzajemnega pokojninskega sklada dne 08. 10. 2009, 12. 8. 2010 in 14. 5. 2012.

Pravila KVPS urejajo:

- ime vzajemnega pokojninskega sklada;
- firmo in sedež ustanovitelja vzajemnega pokojninskega sklada;
- upravljanje vzajemnega pokojninskega sklada;
- odgovorne osebe;
- namen ustanovitve vzajemnega pokojninskega sklada;
- pogoje za članstvo v vzajemnem pokojninskem skladu;
- dokument o pristopu k vzajemnemu pokojninskemu skladu;
- premijo prostovoljnega dodatnega pokojninskega zavarovanja;
- konverzijo vplačanih premij v enote premoženja;
- izračun vrednosti enote premoženja;
- izračun donosnosti;
- stroške, ki pripadajo upravljavcu;
- izračun in način plačila stroškov, ki pripadajo upravljavcu;
- stroške v breme sredstev vzajemnega pokojninskega sklada;
- izračun in način plačila stroškov, ki bremenijo sredstva vzajemnega pokojninskega sklada;
- naložbeno politiko;
- izdelavo računovodskih izkazov;
- odbor zavarovancev/članov vzajemnega pokojninskega sklada;
- obveščanje javnosti in poročanje nadzornim organom;
- likvidacijo vzajemnega pokojninskega sklada;
- postopek za spremembo Pravil.

<sup>1</sup> Univerzalno pravno nasledstvo skladno s 3. odstavkom 2. člena ZPKDPIZ

### **3.1.3 Splošne informacije o pokojninskem načrtu za kolektivno prostovoljno dodatno pokojninsko zavarovanje PN1 K**

Pokojninski načrt za kolektivno prostovoljno dodatno pokojninsko zavarovanje PN 1 K je odobril minister za delo, družino in socialne zadeve z odločbo številka 106-009/02-005 z dne 27. junija 2002. Prav tako je minister za delo, družino in socialne zadeve odobril spremembe Pokojninskega načrta PN 1 K z odločbami številka 106-004/00-042 z dne 7. marca 2003, 106-004/00-044 z dne 26. marca 2003, 106-004/00-052 z dne 20. julija 2004, 10600-24/2006/3 z dne 9. novembra 2006, 1033-7/2009-3 z dne 29. maja 2009, 1033-7/2009/14 z dne 5. 7. 2010 in 1033-7/2011 z dne 1.2.2012.

### **3.1.4 Številka in datum vpisa pokojninskega načrta za kolektivno dodatno pokojninsko zavarovanje PN1 K v register pokojninskih načrtov pri davčnem organu**

Pokojninski načrt za kolektivno prostovoljno dodatno pokojninsko zavarovanje z oznako PN1 K z dne 27. junija 2002, ki ga izvaja Kapitalski vzajemni pokojninski sklad, je z dnem 1. julija 2002 vpisan v register pokojninskih načrtov pri Davčni upravi Republike Slovenije, Davčni urad Ljubljana, z odločbo številka 63210-00002/2002-003-0896/229 z dne 3. julija 2002.

### **3.1.5 Splošne informacije o pokojninskem načrtu za individualno prostovoljno dodatno pokojninsko zavarovanje PN1 P**

Pokojninski načrt za individualno prostovoljno dodatno pokojninsko zavarovanje PN1 P je odobril minister za delo, družino in socialne zadeve z odločbo številka 106-004/00-032 z dne 27. junija 2002. Prav tako je minister za delo, družino in socialne zadeve odobril spremembe Pokojninskega načrta PN1 P z odločbami številka 106-009/00-010 z dne 7. marca 2003, 106-009/02-014 z dne 26. marca 2003, 106-009/02-029 z dne 20. julija 2004, 10600-24/2006/3 z dne 9. novembra 2006, 1033-7/2009-4 z dne 29. maja 2009, 1033-7/2009-15 z dne 5. 7. 2010 in 1033-7/2011 z dne 1.2.2012.

### **3.1.6 Številka in datum vpisa pokojninskega načrta za individualno dodatno pokojninsko zavarovanje PN1 P v register pokojninskih načrtov pri davčnem organu**

Pokojninski načrt za individualno prostovoljno dodatno pokojninsko zavarovanje z oznako PN1 P, ki ga izvaja KVPS, je vpisan v register pokojninskih načrtov pri Davčni upravi Republike Slovenije, Davčni urad Ljubljana, z odločbo številka 63310-00015/2002-002-0896/229 z dne 3. julija 2002.

### **3.1.7 Načini in roki obveščanja delodajalcev in članov KVPS**

Modra zavarovalnica, d. d., vsakemu članu sklada najpozneje do 31. januarja vsako leto izda potrdilo o številu enot premoženja (PŠEP), vpisanih na njegovem osebni računu, in obračun vplačanih premij v preteklem letu po stanju na dan 31. decembra. Potrdilo vsebuje informacijo o vplačanih individualnih premijah in je podlaga za uveljavljanje davčnih olajšav. Prav tako Modra zavarovalnica, d. d., vsakemu delodajalcu, ki plačuje premije za svoje zaposlene, najpozneje do 31. januarja vsako leto izda potrdilo o številu enot premoženja, vpisanih na osebni računu člana, ki jih je vplačal ta delodajalec, po stanju na dan 31. decembra in obračun vplačanih premij v prejšnjem letu.

Šteje se, da je obveznost izpolnjena, če upravljavec članom sklada omogoči elektronski sistem obveščanja v obliki elektronskega predala ali na način, da omogoči dostop do osebnega portala. Pri Modri zavarovalnici imajo člani preko Modrega e-računa možnost vpogleda v stanje svojih sredstev.

Od leta 2013 dalje na Modrem e-računu zagotavljamo tudi vpogled v PŠEP. V pisni obliki bomo PŠEP kot tudi vse ostale pomembnejše informacije pošiljali na domači naslov zavarovanca(ke) zgolj na izrecno zahtevo.

Modra zavarovalnica, d. d., do 15. junija tekočega leta vsem članom sklada omogoči dostop do povzetka letnega poročila za preteklo leto ter obvesti delodajalce, ki plačujejo premije za svoje zaposlene, kje je dostopno revidirano letno poslovno poročilo.



Vrednost enote premoženja KVPS objavljamo na spletnih straneh Modre zavarovalnice, d. d., in tudi v spletni preglednici vzajemnih pokojninskih skladov časopisa Finance. V tiskanem dnevnem časopisju so ti pregledi na voljo dvakrat mesečno (v dnevnikih Finance in Večer).

### 3.1.8 Odbor sklada KVPS

Odbor članov Kapitalskega vzajemnega pokojninskega sklada (Odbor KVPS) s svojim delom zagotavlja stalen nadzor nad poslovanjem sklada oz. ustreznostjo izvajanja Pokojninskega načrta in Pravil sklada, in se sproti seznanja s poslovanjem in z izidi poslovanja sklada, kar prispeva tudi k boljši obveščenosti članov in delodajalcev, s tem pa tudi k razvijanju in ohranjanju trdnih medsebojnih odnosov.

Delovanje Odbora KVPS in njegove pristojnosti so urejene s Pravili KVPS. Odbor sestavljajo predstavniki delodajalcev in predstavniki članov sklada. Člane imenuje nadzorni svet upravljavca, ki pri imenovanju članov zasleduje dolgoročne interese KVPS in kot kriterij za imenovanje upošteva število članov KVPS, ki jih predlagani član predstavlja, oziroma vsoto letnih vplačanih premij za dodatno starostno pokojnino, ki jih vplačujejo ljudje, ki jih predlagani član predstavlja.

Skladno z namenom ustanovitve ima Odbor naslednje pristojnosti:

- daje mnenje k letnemu poslovnemu poročilu KVPS;
- daje mnenje k predlogu sprememb Pravil KVPS.

O svojem delu Odbor KVPS tudi enkrat letno poroča članom in delodajalcem, ki financirajo pokojninski načrt KVPS. Mandat članov Odbora KVPS traja štiri leta; člani so lahko ponovno imenovani.

Kot predstavniki delodajalcev v odboru delujejo:

1. Ernest Ermenc, Banka Slovenije, Ljubljana,
2. Aleš Skok, Helios, d.d., Domžale,
3. Klemen Potisek, Hse, d.o.o.,
4. Darijo Vrabec, Elektro Primorska, d. d.,
5. Petra Furlan Dodič, Intereuropa, d. d.

Predstavniki članov sklada so:

6. Brane Kastelec, Krka, d. d., Novo mesto;
7. Branko Sevcnikar, predsednik sindikata delavcev dejavnosti energetike Slovenije;
8. Jurij Tretjak, sindikat delavcev dejavnosti energetike Slovenije;
9. Goran Bizjak;
10. Marko Cvetko, Cinkarna, d. d., Celje;
11. Dušan Buonassisi, Cimos, d. d., Koper.

## 3.2 Poslovanje KVPS v letu 2013

### 3.2.1 Okolje poslovanja

#### 3.2.1.1 Inflacija

Letna stopnja rasti cen življenjskih potrebščin v Sloveniji je v letu 2013 znašala 0,7 odstotka, povprečna pa 1,8 odstotka. V letu 2013 so se cene najbolj povišale v skupinah: stanovanje, alkoholne pijače in tobak, hrana in brezalkoholne pijače, gostinske in nastanitvene storitve in zdravje.

### **3.2.1.2 Bruto domači proizvod**

V letu 2013 se je slovenski BDP realno znižal za 1,1 odstotka. V zadnjem četrtnetju 2013 se je medletno povečal za 2,1 odstotka, glede na tretje četrtnetje 2013 pa za 1,2 odstotka. Stopnja rasti BDP je bila v vseh četrtnetjih 2013 pozitivna, medletno pa je bila pozitivna le v zadnjem četrtnetju. K rasti gospodarske aktivnosti v zadnjem četrtnetju so največ prispevale investicije, in sicer investicije v gradbene objekte ter investicije v stroje in opremo. Znižujejo se izdatki države, končna potrošnja gospodinjstev pa je v četrtem četrtnetju 2013 ostala glede na zadnje četrtnetje 2012 nespremenjena. Zunanje povpraševanja je tudi v letu 2013 močno pozitivno vplivalo na gospodarsko aktivnost.

### **3.2.1.3 Zaposlenost in plače**

Število aktivnih prebivalcev je decembra 2013 po podatkih Statističnega urada Republike Slovenije znašalo 915.338 oseb. Delovno aktivnih je bilo 791.323 oseb, kar je 0,2 odstotka manj kot konec leta 2012. Število registriranih brezposelnih oseb je konec decembra 2013 znašalo 124.015. Stopnja registrirane brezposelnosti je decembra 2013 znašala 13,5 odstotka, ob koncu leta 2012 pa je znašala 12,9 odstotka.

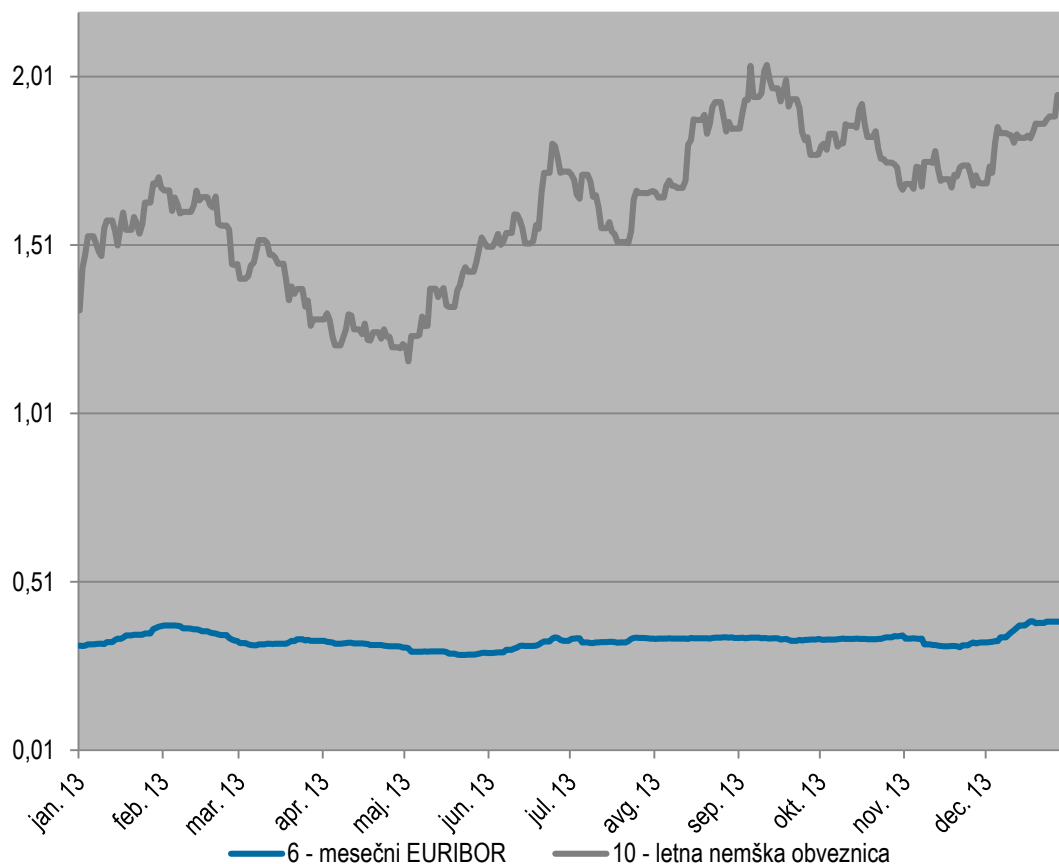
Povprečna mesečna neto plača v 2013 je znašala 997 evrov. Glede na povprečje 2012 se je nominalno zvišala za 0,6 odstotka, realno pa se je znižala za 0,2 odstotka. Povprečna mesečna bruto plača za 2013 je znašala 1.523 evrov ter se je glede na povprečje mesečne bruto plače v letu 2012 nominalno znižala za 0,2 odstotka, realno pa je nižja za 0,9 odstotka.

### **3.2.1.4 Trg denarja**

#### **2.2.1.4.1 Obrestne mere**

Referenčna medbančna obrestna mera na območju evra, šestmesečni EURIBOR, je leto 2013 začela pri vrednosti 0,32 odstotka in do konca leta zrasla na 0,39 odstotka. Največji vpliv na gibanje medbančnih obrestnih mer je imela ECB, ki je v juliju 2013 tudi znižala referenčno obrestno mero. ECB je obrestno mero znižala iz 0,5 na 0,25 odstotka.

Slika 3: Gibanje donosnosti do dospelja desetletne nemške državne obveznice in 6m EURIBOR v letu 2013 (v %)



Vir: Bloomberg

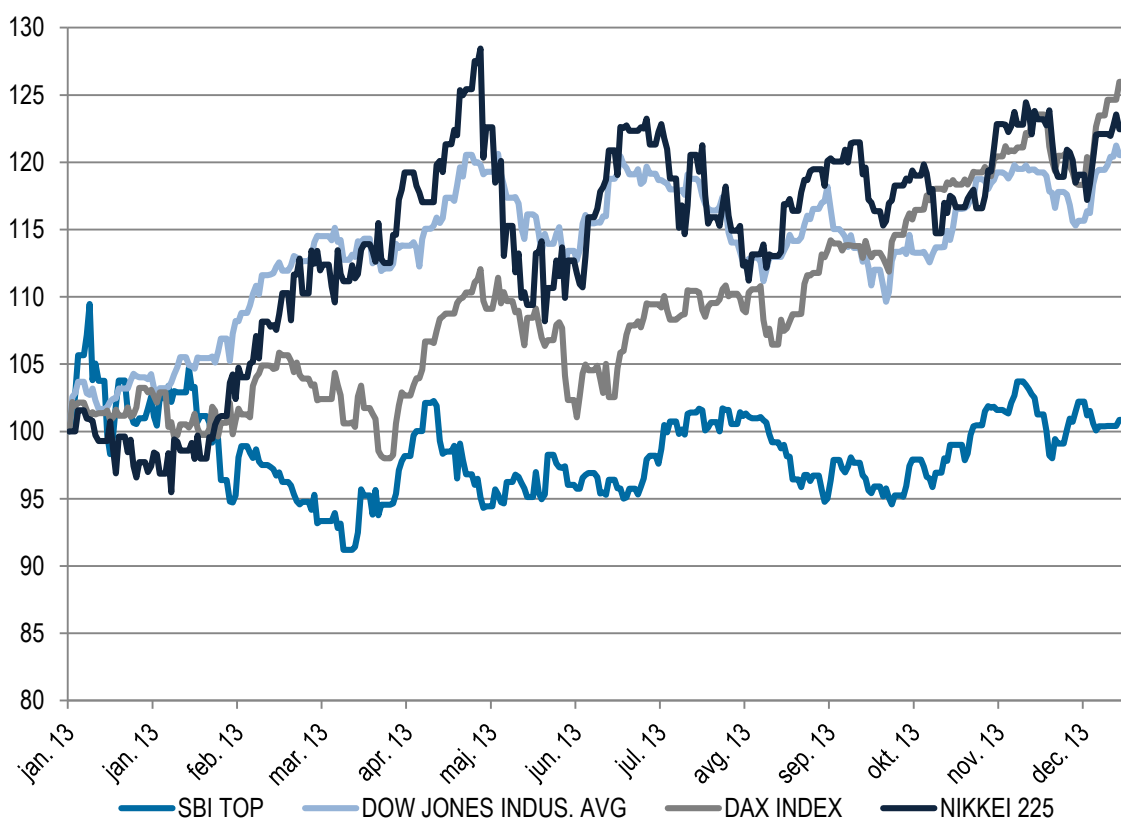
Donosnost nemške desetletne državne obveznice se je v 2013 zvišala. Rast zahtevane donosnosti je predvsem posledica dejstva, da je v letu 2013 zavladał nekoliko večji optimizem in se je Evropa izvila iz recesije. Investitorji so zato prodajali nemške obveznice, ki so v času najhujše krize služile kot varno zavetje, in tudi zato so bile njihove cene zelo visoke.

### 3.2.1.5 Trg kapitala

#### 2.2.1.5.1 Trg lastniškega kapitala

V letu 2013 se je vrednost svetovnega delniškega indeksa zvišala za 17,5 odstotka, merjeno v evrih. Največ so v povprečju pridobile evropske (nemške) delnice, sledijo japonske in ameriške. Slovenske delnice so v povprečju ponovno močno zaostale za trendi na razvitih delniških trgih in v 2013 pridobile le 3,2 odstotka vrednosti.

Slika 4: Gibanje slovenskega borznega indeksa SBI TOP in nekaterih tujih borznih indeksov v letu 2013 merjeno v evrih (indeks: 31. 12. 2013 = 100)



Vir: Bloomberg

#### 2.2.1.5.2 Trg dolžniškega kapitala

Indeks evropskih državnih obveznic (IBOXX EUR Sovereigns TR index) je v letu 2013 pridobil 2,2 odstotka. Gibanje indeksa je v veliki meri zaznamovalo krčenje kreditnih pribitkov, kar je posledica umirjanja finančne krize in njenih posledic ter ukrepov centralnih bank. Na vrednosti je pridobil tudi indeks evropskih podjetniških obveznic (IBOXX EUR Corporates TR index); tudi ta je pridobil 2,2 odstotka.

### 3.2.2 Pomembni dogodki v poslovanju

S 1. januarjem 2013 je stopil v veljavo novi zakon o pokojninskem in invalidskem zavarovanju ZPIZ-2, ki med prehodnimi določbami ureja pravico do izplačila sredstev po preteku 120 mesecev od vključitve v dodatno pokojninsko zavarovanje. Člani, ki so bili v dodatno pokojninsko varčevanje vključeni pred uveljavitvijo ZPIZ-2, so obdržali pravico do izplačila v višini odkupne vrednosti enot premoženja, ki jih je financiral delodajalec, in sicer za premije, ki so bile vplačane do 31. 12. 2012. V letu 2013 se je obseg

izplačil v primerjavi z letoma 2011 in 2012 bistveno zmanjšal. Večji obseg izplačil smo beležili januarja, ko se je izteklo 120 mesecev od vključitve 3 družbam v skupini. Zaradi negativnega poslovanja in s tem stroškovne racionalizacije so se odločile za prenehanje financiranja pokojninskega načrta KVPS, večina zaposlenih pa se je odločila za izplačilo vseh privarčevanih sredstev. Skupaj vsa izplačila v letu 2013 niso presejala 10 odstotkov izplačil v preteklih dveh letih.

Dodatna pokojnina v obliki mesečne pokojninske rente kot temeljna pravica postaja vse pomembnejši vir sredstev in posamezniku tudi olajša prehod v upokojitveno obdobje. Z zniževanjem pokojnin iz obveznega zavarovanja se tako vedno bolj povečuje razlika med prihodki posameznika pred upokojitvijo in po njej. Z varčevanjem v okviru kolektivnega dodatnega pokojninskega zavarovanja v primerjavi z bančnim varčevanjem član izkorišča znatno davčno olajšavo, saj prejme na svoj račun premijo z vsemi pripadajočimi davki in prispevki. Če bi želel enak znesek, kot ga prejme na račun za dodatno pokojnino, nameniti varčevanju na banki bi, po obračunu vseh davkov in prispevkov, razpolagal le še s tretjino oziroma približno polovico tega zneska (odvisno od njegove bruto plače).

V Modri zavarovalnici zato pomemben del komunikacijskih aktivnosti usmerjamo v povečevanje ozaveščenosti varčevalcev o pomenu dodatnega pokojninskega zavarovanja, pri čemer nam je v pomoč vzpostavljeno dobro sodelovanje kadrovske službe v gospodarskih družbah, kjer izvajamo posvete za delodajalce in zaposlene, pred upokojitvene seminarje in informativne pisarne ter s pomočjo internih informacijskih kanalov v podjetjih dodatno zagotavljamo ozaveščanje in informiranje zaposlenih. Sodelovali smo tudi na strokovnem izobraževanju Združenja svetov delavcev Slovenije s predstavitvijo ključnih novosti dodatnega pokojninskega zavarovanja po ZPIZ-2, namenjeno članom svetov delavcev, predstavnikom sindikatov ter kadrovskim in pravnim strokovnjakom v podjetjih. Kot zlati pokrovitelj smo se udeležili Slovenskega kadrovskega kongresa 2013 in predstavili izvajanje kolektivnega dodatnega pokojninskega zavarovanja ter vlogo kadrovske službe v podjetjih v povezavi z novostmi, ki jih prinaša modernizacija pokojninskega sistema in v decembru pripravili dan oprtih vrat z osebnim svetovanjem varčevanja za starost. S prispevki smo sodelovali tudi na 20. dnevih slovenskega zavarovalništva.

Septembra 2013 smo vzpostavili posebno produktno spletno stran ([www.varcuizastarost.si](http://www.varcuizastarost.si)) ter aktivirali Facebook, Twitter in LinkedIn račun, s čimer sledimo tudi širšim ciljem osveščanja javnosti o dodatnem pokojninskem zavarovanju ter izboljšanju prepoznavnosti Modre zavarovalnice. Na spletni strani ponujamo informativni izračun dodatne pokojnine, izračune davčnih olajšav, vse pomembnejše informacije o dodatnem pokojninskem zavarovanju, poslovanju skladov, pokojninskem sistemu, najpogostejša vprašanja in odgovore ter vse potrebne obrazce za uveljavitev pravic iz pokojninskega načrta.



Modra zavarovalnica vsem varčevalcem v pokojninskih skladih omogoča **24 urni osebni vpogled** v zavarovalno polico. S pomočjo brezplačne spletne storitve **Modri e-račun** lahko varčevalci od koderkoli in kadarkoli dostopajo do podatkov o lastnih mesečnih vplačilih in o vplačilih svojega delodajalca ter spremljajo višino privarčevanih sredstev za dodatno pokojnino.

V prizadevanju za doseganje najvišje kakovosti storitev smo v mesecu decembru 2013 že drugo leto zapored izvedli merjenje zadovoljstva naših strank. Odziv je bil nad pričakovanji, saj se je za sodelovanje odločilo kar 185 predstavnikov podjetij in več kot 1600 članov, ki cenijo naša prizadevanja k stalnemu izboljševanju storitev. Predvsem pa smo veseli rezultata, da nas stranke vidijo kot zaupanja vredno zavarovalnico.

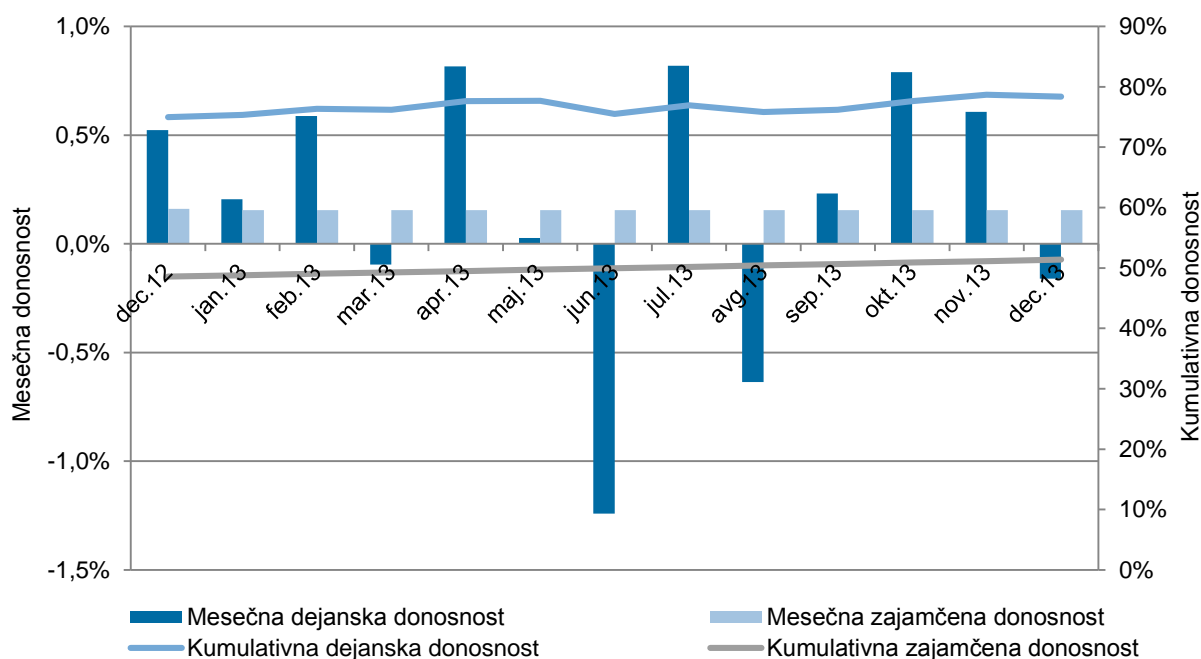
### 3.2.3 Rezultati poslovanja KVPS

#### 3.2.3.1 Rezultati upravljanja

V obdobju od januarja do decembra 2013 je dejanska donosnost znašala 1,94 odstotka, zajamčena pa 1,88 odstotka.

Dejanska čista vrednost sredstev je konec decembra 2013 dosegla 149.645.233 evrov in je bila za 3.797.281 evrov višja od zajamčene vrednosti sredstev, ki je znašala 145.847.952 evrov.

Slika 5: Primerjava dejanske in zajamčene donosnosti KVPS



#### 3.2.3.2 Naložbena politika KVPS

V letu 2013 je bil velik poudarek pri upravljanju sredstev sklada namenjen iskanju naložb, ki ob še sprejemljivem tveganju prinašajo vsaj zajamčeno donosnost. Dejstvo je, da so bile v letu 2013 tako državne kot podjetniške obveznice relativno drage, delnice pa so v letu 2013 dosegle nove rekordne nivoje. Delež depozitov v sredstvih sklada je bil tudi v letu 2013 relativno nizek, kar je posledica negotovega stanja v slovenskih bankah. Depozite smo zato nadomeščali s slovenskimi zakladnimi menicami, ki so dosegale relativno višje donosnosti kot zakladne menice primerljivih držav.

Vrednost sredstev KVPS je na dan 31. 12. 2013 znašala 150.932 tisoč evrov in se je v primerjavi z letom 2012 povečala za 7.519 tisoč evrov. Kot je razvidno iz spodnje tabele, največji delež v strukturi naložb še vedno predstavljajo obveznice (40 odstotkov), sledi delež posojil in bančnih depozitov (17 odstotkov), delež investicijskih kuponov – obveznice (13 odstotkov), delež zakladnih menic (13 odstotkov) ter delež investicijskih kuponov – delnice (12 odstotkov).

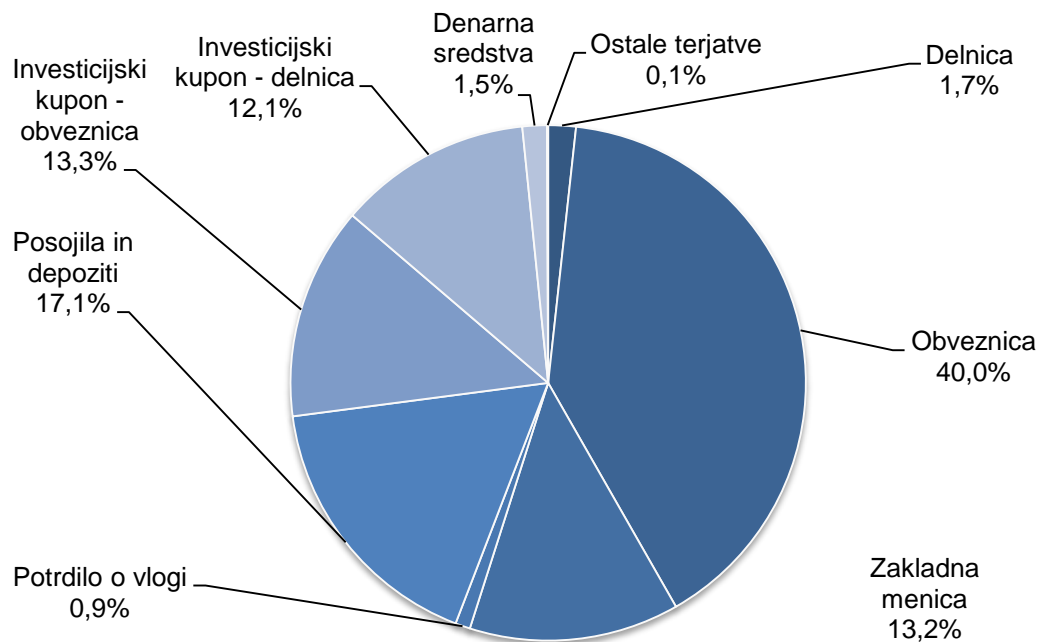
V primerjavi s preteklim letom se je povečal delež posojil in depozitov (za 4,1 odstotne točke), zvišal se je delež investicijskih kuponov - obveznic (za 2,1 odstotne točke), delež zakladnih menic (za 7,5 odstotne točke) in delež investicijskih kuponov - delnic (za 2,5 odstotne točke).

Zaradi omejenosti slovenskega finančnega trga in širšega izbora naložbenih možnosti je bil del sredstev sklada že od samega začetka usmerjen v tujino. Naložbe v tujino so tako konec leta 2013 znašale 62.036 tisoč evrov oziroma 41 odstotkov vseh sredstev sklada.

Tabela 3: Struktura naložb KVPS na dan 31. 12. 2013

Postavka	Vrednost v 000 EUR	Delež v %
Delnice	2.617	1,7 %
Obveznice	60.382	40,0 %
Potrdilo o vlogi	1.409	0,9 %
Posojila in depoziti	25.775	17,1 %
Zakladna menica	19.886	13,2 %
Investicijski kuponi - obveznice	20.129	13,3 %
Investicijski kuponi - delnice	18.310	12,1 %
Denarna sredstva	2.317	1,5 %
Ostale terjatve	107	0,1 %
<b>SKUPAJ</b>	<b>150.932</b>	<b>100,00</b>

Slika 6: Struktura naložb KVPS na dan 31.12.2013



### 3.2.4 Pomembnejši podatki o skladu

#### 3.2.4.1 Podatki o članih KVPS

Tabela 4: Število članov

Postavka	31. 12. 2013
<b>Skupno število članov</b>	
Kolektivno zavarovanje	26.963
Individualno zavarovanje	1.179
<b>Starostna struktura</b>	
Člani do 40 let	10.199
Člani nad 40 let	17.527
<b>Spolna struktura</b>	
Moški	17.526
Ženske	10.200
<b>Število novih članov</b>	
Kolektivno zavarovanje	1.098
Individualno zavarovanje	52
<b>Redna prenehanja</b>	361
<b>Izredna prenehanja</b>	1.040
<b>Št. članov, ki so zadržali pravice</b>	3.410
<b>Št. članov, ki jim zavarovanje miruje</b>	464

Ob izstopu iz pokojninskega zavarovanja ali odpovedi upravljavca se lahko član sklada odloči, da bo **zadržal pravice** iz vplačanih enot premoženja. Članstvo v skladu v tem primeru ne preneha, vrednost premoženja na njegovem osebnem računu pa se povečuje skladno z rastjo vrednosti enote premoženja KVPS.

Član sklada ima pravico do začasnega prenehanja plačevanja premije, ki lahko traja do izpolnitve pogojev za pridobitev dodatne starostne pokojnine – v tem primeru govorimo o enotah premoženja v **mirovanju**.



### 3.2.4.2 Čista vrednost sredstev vzajemnega pokojninskega sklada

Tabela 5: Čista vrednost sredstev VPS

Postavka	v EUR				
	31. 12. 2013	31. 12. 2012	31. 12. 2011	31. 12. 2010	31. 12. 2009
Čista vrednost sredstev VPS	149.645.233	141.446.402	193.076.338	212.362.841	183.332.264

### 3.2.4.3 Število enot premoženja

Tabela 6: Število enot premoženja

Postavka	31. 12. 2013	31. 12. 2012	31. 12. 2011	31. 12. 2010	31. 12. 2009
Število enot premoženja	201.032.842,8199	193.710.435,1983	282.666.038,4483	310.059.017,3042	279.406.918,1983

### 3.2.4.4 Izplačila odkupnih vrednosti sredstev

Prostovoljno dodatno pokojninsko zavarovanje lahko preneha redno oziroma izredno. Zavarovanje redno preneha, ko zavarovanec, vključen v to zavarovanje pridobi pravico do dodatne starostne pokojnine ali predčasne dodatne starostne pokojnine. Poseben način prenehanja zavarovanja je prenos sredstev.

#### Redno prenehanje

Zavarovanec prostovoljnega dodatnega pokojninskega zavarovanja pridobi pravico do dodatne starostne pokojnine po predpisih o obveznem pokojninskem zavarovanju.

Tabela 7: Izplačila odkupnih vrednosti zaradi rednega prenehanja članstva

Redno prenehanje članstva	Leto 2013
Število članov/izjav	361
Število odkupljenih enot	5.334.378
Odkupna vrednost sredstev (v EUR)	3.934

#### Izredno prenehanje

Izredno prenehanje nastopi, ko član sklada izstopi iz zavarovanja na podlagi pisne izjave o izstopu ali ob smrti člana, redkeje pa ob odpovedi upravljavca. V posebnih okoliščinah pa bi zavarovanje članu prenehalo tudi ob prenehanju delovanja sklada.

Tabela 8: Izplačila odkupnih vrednosti zaradi izrednega prenehanja članstva

Izredno prenehanje članstva	Leto 2013
Število članov/izjav	1.040
Število odkupljenih enot	5.832.830
Odkupna vrednost sredstev (v EUR)	4.300.272

### 3.2.4.5 Donosnost sredstev KVPS

Tabela 9: Donosnost sredstev KVPS

Postavka	2013	2012	2011	2010	2009
Donosnost v %	1,94 %	6,91 %	-0,28 %	4,39 %	8,57 %

### 3.2.4.6 Doplačila upravljavca v sklad in oblikovane rezervacije

Tabela 10: Doplačila upravljavca v sklad in oblikovane rezervacije (v EUR)

Postavka	Leto 2013
Doplačila upravljavca, ko je odkupna vrednost premoženja nižja od zajamčene vrednosti sredstev člana	2.531
Doplačila upravljavca zaradi nedoseganja zajamčene donosnosti	0
Rezervacije v breme upravljavca zaradi nedoseganja zajamčene donosnosti VPS	29.503

### 3.2.4.7 Provizija upravljavca, vstopni in izstopni stroški ter ostali stroški KVPS

Skladno s Pokojninskima načrtoma PN1 P in PN1 K ter s Pravili KVPS je upravljavec sklada upravičen do vstopnih in izstopnih stroškov ter do provizije za upravljanje sklada.

Tabela 11: Obračunani vstopni in izstopni stroški (v EUR)

Postavka	Leto 2013
Vstopni stroški	260.372
Izstopni stroški	119.305
Odhodki za upravljavsko provizijo	1.429.281
Drugi stroški v povezavi z upravljanjem sklada	80.040

Upravljavec je skladno s pokojninskim načrtom upravičen do provizije za upravljanje sklada v višini 1 odstotka od povprečne letne čiste vrednosti sredstev.

Drugi stroški v povezavi z upravljanjem KVPS, ki jih je upravljavec zaračunal iz sredstev sklada, so stroški provizije za opravljanje skrbniških storitev in stroški skrbniških storitev, ki jih je za sklad opravljal skrbnik (stroški denarnega poslovanja in plačilnega prometa ter stroški posredovanja pri nakupu in prodaji vrednostnih papirjev, zmanjšani za provizijo borzno-posredniške hiše).

### 3.2.5 Opis bistvenih tveganj in negotovosti, katerim je KVPS izpostavljen

Pogoj za uspešno poslovanje v hitro spreminjajočih se tržnih razmerah je učinkovito obvladovanje tveganj.

Največje tveganje upravljavca pri upravljanju sredstev izhaja iz zakonske določbe o zagotavljanju minimalne zajamčene donosnosti, določene z ZPIZ, in Pokojninskim načrtom za prostovoljno dodatno pokojninsko zavarovanje. Upravljavec premoženja oblikuje dolgoročne rezervacije, če ugotovi, da zajamčena vrednost sredstev preseže dejansko vrednost sredstev posameznega zavarovanca/člana, in

sicer v višini ugotovljenega primanjkljaja, to je vsote razlik med zajamčenimi sredstvi zavarovanca/člana in dejansko vrednostjo sredstev zavarovanca/člana. Navedena določba pa povzroča nastanek naložbenega tveganja.

Glede na strukturo sredstev je sklad v največji meri izpostavljen kreditnemu in obrestnemu tveganju.

Izpostavljenost kreditnemu tveganju je bila v preteklem letu še posebej izražena zaradi trajajoče dolžniške krize; posledično so se nižale bonitetne ocene tako državam, bankam kot tudi posameznim vrednostnim papirjem. Kreditno tveganje se nanaša na dolžniške vrednostne papirje (finančne naložbe v obveznice, komercialne in blagajniške zapise, depozite, dana posojila) in predstavlja možnost, da bodo naložbe v dolžniške vrednostne papirje poplačane delno oziroma sploh ne bodo poplačane. Sklad ima določene postopke, s katerimi spremlja kreditno izpostavljenost do finančnih institucij, v katerih instrumente nalaga svoje premoženje. V okviru internih aktov družbe se boniteta poslovnih partnerjev določa z lastnim modelom ter z upoštevanjem bonitetnih ocen agencij Standard&Poor's, Fitch in Moody's. Odločanje o odobritvi naložb je v pristojnosti uprave na podlagi predlogov internih odborov. Upravljavec obvladuje kreditno tveganje z razpršitvijo naložb glede na izdajatelje, sektorje in geografska področja. Kreditno tveganje tujih dolžniških vrednostnih papirjev upravlja z investiranjem v tiste tuje dolžniške vrednostne papirje, katerih bonitetna ocena priznanih bonitetnih agencij je višja od BBB-, kot tudi s prilagajanjem bonitetne strukture portfelja sprejetim internim omejitvam. Kreditno tveganje iz naslova izpostavljenosti do posamezne banke (depoziti) upravlja v skladu z internimi pravili, to je z mesečnim določanjem naložbenih limitov, ki predstavljajo dovoljeno izpostavljenost pri posamezni banki v določenem obdobju. Skupna izpostavljenost do posameznega izdajatelja se ugotavlja sprotno in je usklajena z zakonskimi predpisi.

Obrestno tveganje sklada pa je povezano z naložbami sklada v vrednostne papirje, ki se odzivajo na spremembo ravni tržnih obrestnih mer. V to skupino sodijo naložbe, katerih prihodki so vezani na spremenljivo obrestno mero ter tisti dolžniški instrumenti, katerih obrestni prihodki so sicer vezani na fiksno obrestno mero, a se njihova tržna vrednost spremeni ob spremembi ravni tržnih obrestnih mer. Upravljavec upravlja obrestno tveganje z uravnavanjem strukture ročnosti naložb dolžniških vrednostnih papirjev in s prestrukturiranjem naložb iz dolžniških vrednostnih papirjev s fiksno kuponsko obrestno mero v dolžniške vrednostne papirje s spremenljivo obrestno mero ali obratno, glede na pričakovano intenzivnost gibanja tržnih obrestnih mer oziroma s prestrukturiranjem naložb iz dolžniških vrednostnih papirjev z nižjo donosnostjo do dospelja v naložbe z višjo donosnostjo do dospelja.

Z nalaganjem sredstev v vrednostne papirje se sklad izpostavlja tveganju spremembe cen vrednostnih papirjev, v manjši meri pa tudi deviznih tečajev, saj je glavnina vrednostnih papirjev nominirana v evrih. Naložbene predloge na tedenski ravni odobri uprava na predlog internih odborov.

Upravljavec z viri in naložbami gospodari na način, da je v vsakem trenutku sposoben izpolniti vse dospele obveznosti, poleg tega pa oblikuje in izvaja politiko rednega upravljanja z likvidnostjo v skladu z zakonskimi predpisi.

Pomemben sklop tveganj so operativna tveganja. Operativno tveganje opredelimo kot tveganje izgube, ki bi bila posledica neprimernih ali neobstoječih notranjih procesov, ljudi in sistemov oziroma zunanjih dogodkov, in ga je v večini primerov mogoče oceniti le kvalitativno. Osnova za ugotavljanje operativnih tveganj so predvsem interni predpisi upravljavca (pravilniki, navodila,...). Ukrepi za zmanjševanje tovrstnih tveganj obsegajo postavitve notranjih kontrol, ki se redno preverjajo, in po potrebi izboljšujejo, formalno opredelitev ustreznih postopkov v obliki pravilnikov, navodil in postopkovnikov, varnostno politiko na področju informacijske tehnologije, spodbujanje izobraževanja zaposlenih,... Upravljavec ima vzpostavljeno službo notranje revizije, ki upravi in ostalim vodilnim delavcem v družbi pomaga pri

izboljševanju kakovosti, gospodarnosti in učinkovitosti poslovanja. Poseben poudarek daje služba preverjanju notranjega kontrolnega sistema in dajanju predlogov za njegovo izboljšanje.

### 3.2.6 Pomembni poslovni dogodki po koncu poslovnega leta

Po zaključku poslovnega leta 2013 do datuma izdelave letnega poročila ni bilo pomembnejših poslovnih dogodkov.

### 3.2.7 Pričakovani razvoj KVPS

Po novem se dodatno pokojninsko zavarovanje ločuje na varčevalni in zavarovalni del (črpanje sredstev) in ZPIZ-2 skupaj s posameznimi podzakonskimi predpisi natančneje določa vsebino posameznih obdobj. S poenotenjem in večjo primerljivostjo med ponudniki dodatnega pokojninskega zavarovanja se povečuje konkurenčnost med izvajalci, posameznik pa se bo na podlagi primerljivih podatkov lažje odločal, komu naj zaupa varčevanje za dodatno pokojnino. Po upokojitvi pa bo lahko izbiral, katera zavarovalnica mu bo izplačevala dodatno pokojnino.

Po ZPIZ-2 lahko delodajalec oblikuje in financira tudi več pokojninskih načrtov in zaposlenim omogoči, da izberejo pokojninski načrt, v katerem bodo varčevali za dodatno pokojnino. Zaposleni je lahko istočasno vključen v dodatno zavarovanje samo po enem pokojninskem načrtu kolektivnega zavarovanja in po enem pokojninskem načrtu individualnega zavarovanja. V pokojninski načrt kolektivnega zavarovanja se pod enakimi pogoji vključijo vsi zaposleni pri delodajalcu - posameznik s posebno pisno izjavo lahko zahteva izključitev.

Modra zavarovalnica, d. d., bo v letu 2014 prenovila ponudbo dodatnega pokojninskega zavarovanja v skladu z zahtevami oziroma možnostmi, ki jih predvideva ZPIZ-2. Ohranila bo izvajanje dodatnega pokojninskega zavarovanja po obstoječem pokojninskem načrtu, ki ga izvaja vzajemni pokojninski sklad KVPS, obenem pa ponudila tudi možnost prehoda oz. vključitve zaposlenih v krovni pokojninski sklad, sestavljen iz treh podskladov, ki izvajajo naložbeno politiko življenjskega cikla. Zaposleni bodo glede na starost samodejno vključeni v ustrezen podsklad krovnega sklada. Mlajši bodo začeli z varčevanjem v podskladu z bolj agresivno naložbeno politiko in potencialno višjo donosnostjo. Po izpolnitvi določene starosti bodo prešli v bolj uravnotežen podsklad, zadnja leta pred upokojitvijo pa bodo vključeni v podsklad z zajamčeno donosnostjo in tako varno dočakali trenutek upokojitve. Zavarovanci bodo lahko tudi sami izbirali podsklad, ki izvaja naložbeno politiko, ustrežno starostni skupini ali podsklad, ki izvaja manj agresivno oziroma tvegano naložbeno politiko. Vsak član bo imel pravico, da enkrat letno izbere drug podsklad krovnega pokojninskega sklada, pri čemer pa ta podsklad ne bo namenjen mlajši starostni skupini članov od starostne skupine, ki ji član pripada.

Ustanovitev Krovnega sklada bo imela pomemben vpliv na investicijsko politiko in bo hkrati zahtevala še več izobraževanja in informiranja članov, da bodo lahko sprejeli ustrezne investicijske odločitve. Pričakujemo, da bomo v letu 2014 v ta del informiranja članov vložili veliko energije.

Pri obstoječem skladu KVPS v letu 2014 pričakujemo večjo stabilnost kot v preteklih kriznih letih. Po sanaciji bank v Sloveniji v letu 2014 pričakujemo, da se bo delež depozitov v slovenskih bankah ponovno dvignil na nivo, kot je bil pred letom 2013. Pri ostalih naložbenih razredih ne pričakujemo tako visokih rasti kot v preteklih letih, zato bo leto 2014 iz vidika upravljanja sredstev zelo zahtevno.

## 4 Računovodski izkazi Kapitalskega vzajemnega pokojninskega sklada in priloge s pojasnili k računovodskim izkazom z revizorjevim mnenjem


### 4.1 Izjava o odgovornosti posloводства

Uprava Modre zavarovalnice, d. d., potrjuje računovodske izkaze Kapitalskega vzajemnega pokojninskega sklada za obdobje od 1. 1. 2013 do 31. 12. 2013, ter pripadajoča pojasnila in razkritja k računovodskim izkazom.

Uprava potrjuje, da so bile pri izdelavi računovodskih izkazov dosledno uporabljene ustrezne računovodske usmeritve, da so bile računovodske ocene izdelane po načelu previdnosti in dobrega gospodarjenja, in da računovodski izkazi predstavljajo resnično in pošteno sliko premoženjskega stanja sklada in izidov njegovega poslovanja za leto 2013.

Uprava je odgovorna tudi za ustrezno vodenje računovodstva, za sprejem ustreznih ukrepov za zavarovanje premoženja in drugih sredstev, ter potrjuje, da so računovodski izkazi skupaj s pojasnili, izdelani na predpostavki o nadaljnjem poslovanju sklada ter v skladu z veljavno zakonodajo in Mednarodnimi standardi računovodskega poročanja.

Ljubljana, 27. februar 2014



Matija Debelak  
Član uprave



Borut Jamnik  
Predsednik uprave





Deloitte Revizija d.o.o.  
Dunajska cesta 165  
1000 Ljubljana  
Slovenija

Tel: + 386 (0)1 3072 800  
Fax: + 386 (0)1 3072 900  
[www.deloitte.si](http://www.deloitte.si)

### POROČILO NEODVISNEGA REVIZORJA Upravljavcu vzajemnega pokojninskega sklada Kapitalski vzajemni pokojninski sklad

#### Poročilo o računovodskih izkazih

Revidirali smo priložene računovodske izkaze Kapitalskega vzajemnega pokojninskega sklada, ki vključujejo izkaz finančnega položaja na dan 31. decembra 2013, izkaz poslovnega izida, izkaz denarnih tokov, izkaz gibanja števila enot premoženja in vrednosti enot premoženja vzajemnega sklada za tedaj končano leto ter povzetek bistvenih računovodskih usmeritev in druge pojasnjevalne opombe. Kapitalski vzajemni pokojninski sklad ni samostojna pravna oseba, vendar posluje preko ločenega transakcijskega računa. Upravljavec je Modra zavarovalnica, d. d., Ljubljana.

#### *Odgovornost posloводства za računovodske izkaze*

Poslovodstvo je odgovorno za pripravo in pošteno predstavitev teh računovodskih izkazov v skladu s Sklepom o letnem poročilu vzajemnega pokojninskega sklada in krovnega pokojninskega sklada (Uradni list RS, št. 79/13), v skladu z mednarodnimi standardi računovodskega poročanja, kot jih je sprejela EU, ter določbami Zakona o pokojninskem in invalidskem zavarovanju (ZPIZ-2), ki urejajo poročanje vzajemnih pokojninskih skladov, Zakona o investicijskih skladih in družbah za upravljanje (ZISDU-2) ter za takšne notranje kontrole, ki jih poslovodstvo določi za ustrezne, in ki omogočajo pripravo računovodskih izkazov, ki ne vsebujejo pomembno napačne navedbe zaradi prevare ali napake.

#### *Revizorjeva odgovornost*

Naša odgovornost je izraziti mnenje o teh računovodskih izkazih na podlagi revizije. Revizijo smo opravili v skladu z mednarodnimi standardi revidiranja. Ti standardi zahtevajo od nas izpolnjevanje etičnih zahtev ter načrtovanje in izvedbo revizije za pridobitev sprejemljivega zagotovila, da računovodski izkazi ne vsebujejo pomembno napačne navedbe.

Revizija vključuje izvajanje postopkov za pridobitev revizijskih dokazov o zneskih in razkritjih v računovodskih izkazih. Izbrani postopki so odvisni od revizorjeve presoje in vključujejo tudi ocenjevanje tveganj napačne navedbe v računovodskih izkazih zaradi prevare ali napake. Pri ocenjevanju teh tveganj prouči revizor notranje kontroliranje, povezano s pripravljanjem in poštenim predstavljanjem računovodskih izkazov sklada, da bi določil okoliščinam ustrezne revizijske postopke, in ne, da bi izrazil mnenje o uspešnosti notranjega kontroliranja sklada. Revizija vključuje tudi ovrednotenje ustreznosti uporabljenih računovodskih usmeritev in utemeljenosti računovodskih ocen posloводства kot tudi ovrednotenje celotne predstavitve računovodskih izkazov.

Verjamemo, da so pridobljeni revizijski dokazi zadostna in ustrezna podlaga za naše revizijsko mnenje.

#### *Mnenje*

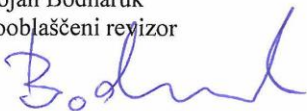
Po našem mnenju so računovodski izkazi v vseh pomembnih pogledih poštena predstavitev finančnega stanja Kapitalskega vzajemnega pokojninskega sklada na dan 31. decembra 2013 ter njegovega poslovnega izida in denarnih tokov za tedaj končano leto v skladu z mednarodnimi standardi računovodskega poročanja, kot jih je sprejela EU, Zakonom o investicijskih skladih in družbah za upravljanje (ZISDU-2) ter Zakonom o pokojninskem in invalidskem zavarovanju (ZPIZ-2).

#### **Poročilo o drugih zakonskih in regulativnih zahtevah**

Poslovodstvo je odgovorno tudi za pripravo poslovnega poročila v skladu z zahtevami Zakona o pokojninskem in invalidskem zavarovanju (ZPIZ-2). Naša odgovornost je podati oceno o tem, ali je poslovno poročilo skladno z revidiranimi računovodskimi izkazi. Naši postopki v zvezi s tem so opravljeni v skladu z mednarodnim standardom revidiranja 720 in omejeni zgolj na oceno skladnosti poslovnega poročila z revidiranimi računovodskimi izkazi. Po našem mnenju je poslovno poročilo skladno z revidiranimi računovodskimi izkazi.

DELOITTE REVIZIJA d.o.o.


Bojan Bodnaruk  
Pooblaščen revizor



Ljubljana, 31. marec 2014

**Deloitte.**

DELOITTE REVIZIJA D.O.O.  
Ljubljana, Slovenija 3



Yuri Sidorovich  
Predsednik uprave

## **Poročilo o usklajenosti naložb vzajemnega pokojninskega sklada Kapitalski vzajemni pokojninski sklad**

### **Upravljavcu vzajemnega pokojninskega sklada Kapitalski vzajemni pokojninski sklad**

Revidirali smo usklajenost naložb Kapitalskega vzajemnega pokojninskega sklada s predpisanimi pravili o upravljanju vzajemnih pokojninskih skladov in določbami pravil vzajemnega pokojninskega sklada v poslovnem letu, končanem na dan 31. decembra 2013. Za vse naštetje je odgovoren upravljavec vzajemnega sklada, to je Modra zavarovalnica, d. d. Naša naloga je izraziti mnenje na podlagi opravljene revizije.

Revizijo smo opravili v skladu z mednarodnimi standardi revidiranja ter Sklepom o revizijskem pregledu letnega poročila vzajemnega pokojninskega sklada (Uradni list RS, št. 110/09; odslej Sklep). Ti standardi in Sklep zahtevajo od nas načrtovanje in izvedbo revizije za pridobitev primerne zagotovila, da so naložbe Kapitalskega vzajemnega pokojninskega sklada v skladu s predpisanimi pravili o upravljanju vzajemnih pokojninskih skladov in določbami pravil vzajemnega pokojninskega sklada. Revizija vključuje preizkuševalno preverjanje in presojanje dokazov o usklajenosti naložb s predpisanimi pravili o upravljanju vzajemnih pokojninskih skladov in določbami pravil vzajemnega pokojninskega sklada. Prepričani smo, da je opravljena revizija primerna podlaga za naše mnenje.

Po našem mnenju so naložbe Kapitalskega vzajemnega pokojninskega sklada v letu, ki se je končalo 31. decembra 2013, v vseh pomembnih pogledih skladne s predpisanimi pravili o upravljanju vzajemnih pokojninskih skladov ter z določbami pravil vzajemnega pokojninskega sklada.

DELOITTE REVIZIJA d.o.o.

Bojan Bodnaruk  
Pooblaščen revizor



Ljubljana, 31. marec 2014



Yuri Sidorovich  
Predsednik uprave

**Deloitte.**

DELOITTE REVIZIJA D.O.O.  
Ljubljana, Slovenija 1



**Deloitte.**

Deloitte Revizija d.o.o.  
Dunajska cesta 165  
1000 Ljubljana  
Slovenija

Tel: + 386 (0)1 3072 800  
Fax: + 386 (0)1 3072 900  
www.deloitte.si

## **Poročilo o vrednosti enote premoženja vzajemnega pokojninskega sklada Kapitalski vzajemni pokojninski sklad**

### **Upravljavcu vzajemnega pokojninskega sklada Kapitalski vzajemni pokojninski sklad**

Revidirali smo pravilnost izračuna vrednosti enote premoženja (v nadaljevanju "VEP") Kapitalskega vzajemnega pokojninskega sklada za poslovno leto, ki se je končalo 31. decembra 2013. Za pravilnost izračuna VEP je odgovoren upravljavec vzajemnega sklada, to je Modra zavarovalnica, d. d. Naša naloga je izraziti mnenje na podlagi opravljene revizije.

Revizijo smo opravili v skladu z mednarodnimi standardi revidiranja in Sklepom o revizijskem pregledu letnega poročila vzajemnega pokojninskega sklada (Uradni list RS, št. 110/09; odslej Sklep). Ti standardi in Sklep zahtevajo od nas načrtovanje in izvedbo revizije za pridobitev primerne zagotovila, da je VEP Kapitalskega vzajemnega pokojninskega sklada izračunana v skladu s predpisi in na podlagi podatkov iz računovodskih izkazov vzajemnega pokojninskega sklada. Revizija vključuje preizkuševalno preverjanje in presojanje dokazov o spoštovanju zakonodaje ter presojanje spoštovanja pravil o izračunu VEP na naključno izbrane datume. Prepričani smo, da je opravljena revizija primerna podlaga za naše mnenje.

Po našem mnenju je upravljavec za Kapitalski vzajemni pokojninski sklad v poslovnem letu, ki se je končalo 31. decembra 2013, VEP v vseh pomembnih pogledih izračunaval v skladu s predpisi in na podlagi računovodskih izkazov, sestavljenih na podlagi sklepa o letnem poročilu vzajemnega pokojninskega sklada.

DELOITTE REVIZIJA d.o.o.

Bojan Bodnaruk  
Pooblaščen revizor



Ljubljana, 31. marec 2014



Yuri Sidorovich  
Predsednik uprave

**Deloitte.**

DELOITTE REVIZIJA D.O.O.  
Ljubljana, Slovenija 1

**Deloitte.**

Deloitte Revizija d.o.o.  
Dunajska cesta 165  
1000 Ljubljana  
Slovenija

Tel: + 386 (0)1 3072 800  
Fax: + 386 (0)1 3072 900  
www.deloitte.si

## Poročilo o izpolnjevanju pravil o obvladovanju tveganj

### Upravljavcu vzajemnega pokojninskega sklada Kapitalski vzajemni pokojninski sklad

Revidirali smo izvajanje ukrepov iz Načrta za obvladovanje tveganj Kapitalskega vzajemnega pokojninskega sklada v poslovnem letu, ki se je končalo 31. decembra 2013, ki ga je zanj predpisal in sprejel upravljavec Modra zavarovalnica, d. d. Za izvajanje predpisanih ukrepov in načrtov obvladovanja tveganj je odgovoren upravljavec vzajemnega pokojninskega sklada. Naša naloga je izraziti mnenje na podlagi opravljene revizije.

Revizijo smo opravili v skladu z mednarodnimi standardi revidiranja in Sklepom o revizijskem pregledu letnega poročila vzajemnega pokojninskega sklada (Uradni list RS, št. 110/09; odslej Sklep). Ti standardi in Sklep zahtevajo od nas načrtovanje in izvedbo revizije za pridobitev primerne zagotovila, da se načrti in ukrepi, namenjeni obvladovanju tveganj VPS, spoštujejo in izvajajo. Revizija vključuje preizkuševalno preverjanje in presojanje dokazov o obstoju, izvajanju in spoštovanju pravil obvladovanja tveganj. Prepričani smo, da je opravljena revizija primerna podlaga za naše mnenje.

Po našem mnenju je upravljavec Kapitalskega vzajemnega pokojninskega sklada v poslovnem letu, ki se je končalo 31. decembra 2013, v vseh pomembnih pogledih izpolnjeval ukrepe in načrte iz pravil o obvladovanju tveganj iz prvega odstavka, ki ga je zanj predpisala družba Modra zavarovalnica, d. d.

DELOITTE REVIZIJA d.o.o.

Bojan Bodnaruk  
Pooblaščen revizor



Ljubljana, 31. marec 2014



Yuri Sidorovich  
Predsednik uprave

**Deloitte.**

DELOITTE REVIZIJA D.O.O.  
Ljubljana, Slovenija 1



Deloitte Revizija d.o.o.  
Dunajska cesta 165  
1000 Ljubljana  
Slovenija

Tel: + 386 (0)1 3072 800  
Fax: + 386 (0)1 3072 900  
www.deloitte.si

## Poročilo o pravilnosti in popolnosti obvestil in poročil Agenciji za trg vrednostnih papirjev

### Upravljavcu vzajemnega pokojninskega sklada Kapitalski vzajemni pokojninski sklad

Revidirali smo pravilnost in popolnost obvestil in poročil Kapitalskega vzajemnega pokojninskega sklada za poslovno leto, ki se je končalo 31. decembra 2013, in njihovo skladnost s stanjem, ki je razvidno iz revidiranih računovodskih izkazov. Za pravilnost in popolnost obvestil in poročil ter njihovo skladnost s stanjem, ki je razvidno iz revidiranih računovodskih izkazov, je odgovoren upravljavec vzajemnega sklada, to je Modra zavarovalnica, d. d. Naša naloga je izraziti mnenje o tem.

Revizijo smo opravili v skladu z mednarodnimi standardi revidiranja in Sklepom o revizijskem pregledu letnega poročila vzajemnega pokojninskega sklada (Uradni list RS, št. 110/09; odslej Sklep). Ti zahtevajo od nas načrtovanje in izvedbo revizije za pridobitev primerne zagotovila, da obvestila in poročila ne vsebujejo napačnih navedb, ter da so skladna s stanji iz revidiranih računovodskih izkazov. Revizija vključuje preizkuševalno preverjanje in presojanje dokazov, da so obvestila in poročila Agenciji za trg vrednostnih papirjev skladna z namenom, vsebino, načinom in roki poročanja. Prepričani smo, da je opravljena revizija primerna podlaga za naše mnenje.

Po našem mnenju so obvestila in poročila Kapitalskega vzajemnega pokojninskega sklada, ki jih je upravljavec posredoval Agenciji za trg vrednostnih papirjev v poslovnem letu, ki se je končalo 31. decembra 2013, v vseh bistvenih pogledih pravilna in popolna ter skladna s stanjem, ki je razvidno iz revidiranih računovodskih izkazov Kapitalskega vzajemnega pokojninskega sklada.

DELOITTE REVIZIJA d.o.o.

Bojan Bodnaruk  
Pooblaščen revizor



Ljubljana, 31. marec 2014



Yuri Sidorovich  
Predsednik uprave



DELOITTE REVIZIJA D.O.O.  
Ljubljana, Slovenija 1

### 4.3 Izkaz finančnega položaja

v EUR

Postavka	31. 12. 2013	31. 12. 2012	1. 1. 2012
<b>SREDSTVA</b>	<b>150.932.339</b>	<b>143.413.148</b>	<b>208.837.698</b>
<b>1. Denar in denarni ustrezniki</b>	<b>2.316.890</b>	<b>1.329.788</b>	<b>1.400.737</b>
<b>2. Finančne naložbe</b>	<b>148.508.331</b>	<b>141.972.973</b>	<b>206.942.946</b>
<b>2.1. Depoziti pri bankah in dana posojila</b>	<b>25.775.105</b>	<b>18.673.495</b>	<b>59.618.521</b>
- Depoziti	21.753.483	14.650.000	52.067.243
- Dana posojila	4.021.622	4.023.495	7.551.278
<b>2.2. Finančne naložbe, vrednotene po pošteni vrednosti skozi izkaz poslovnega izida</b>	<b>122.564.226</b>	<b>121.520.122</b>	<b>144.439.932</b>
- Instrumenti denarnega trga	21.295.506	8.100.660	5.031.288
- Dolžniški vrednostni papirji	60.382.527	80.149.674	110.673.014
- Delnice in drugi kapitalni instrumenti	2.447.831	3.329.512	5.323.584
- Enote ali delnice odprtih investicijskih skladov	38.438.362	29.940.276	23.412.046
<b>2.3. Finančne naložbe, razpoložljive za prodajo</b>	<b>169.000</b>	<b>1.779.356</b>	<b>2.884.492</b>
- Instrumenti denarnega trga	0	600.000	1.200.000
- Dolžniški vrednostni papirji	0	1.010.356	1.515.492
- Delnice in drugi kapitalni instrumenti	169.000	169.000	169.000
<b>4. Terjatve</b>	<b>107.118</b>	<b>110.387</b>	<b>494.016</b>
4.1. Terjatve do upravljavca zaradi nedoseganja zajamčenega donosa	138	387	267.305
4.2. Druge terjatve	106.980	110.000	226.711
<b>8. Skupaj sredstva</b>	<b>150.932.339</b>	<b>143.413.148</b>	<b>208.837.698</b>
<b>II. OBVEZNOSTI DO VIROV SREDSTEV</b>	<b>150.932.339</b>	<b>143.413.148</b>	<b>208.837.698</b>
<b>1. Poslovne obveznosti</b>	<b>1.287.106</b>	<b>1.966.745</b>	<b>15.761.360</b>
1.3. Obveznosti do upravljavca vzajemnega pokojninskega sklada	153.691	156.413	394.778
1.4. Druge obveznosti iz upravljanja vzajemnega pokojninskega sklada	8.725	8.136	14.236
1.5. Obveznosti za izplačila odkupnih vrednosti premoženja in druge obveznosti do članov vzajemnega pokojninskega sklada	975.382	1.477.543	11.792.632
1.6. Obveznosti za plačilo davkov	149.308	324.653	3.559.714
<b>3. Obveznosti do članov vzajemnega pokojninskega sklada</b>	<b>149.645.233</b>	<b>141.446.403</b>	<b>193.076.338</b>
3.1. Nominalna vrednost vplačanih enot premoženja	83.891.005	80.835.365	117.956.538
3.2. Vplačani presežek enot premoženja	45.493.279	40.909.850	59.582.949
3.4. Preneseni čisti poslovni izidi	17.486.044	9.145.802	16.185.943
3.5. Čisti poslovni izid poslovnega leta	2.774.905	10.555.386	-649.092
<b>4. Skupaj obveznosti do virov sredstev</b>	<b>150.932.339</b>	<b>143.413.148</b>	<b>208.837.698</b>

Razkritja in pojasnila so sestavni del računovodskih izkazov.



#### 4.4 Izkaz vseobsegajočega donosa

v EUR

Postavka		2013	2012
<b>1.</b>	<b>Finančni prihodki</b>	<b>6.698.083</b>	<b>12.452.482</b>
1.1.	Prihodki od obresti	4.135.005	5.509.930
1.2.	Prihodki od dividend in deležev	432.583	388.125
1.3.	Realizirani neto dobički iz finančnih naložb, pripoznanih po pošteni vrednosti skozi izkaz poslovnega izida	0	1.789.083
1.4.	Realizirani neto dobički iz finančnih naložb, ki niso merjene po pošteni vrednosti skozi izkaz poslovnega izida	9.277	2.284
1.5.	Neto prihodki iz naslova spremembe poštene vrednosti finančnih naložb, pripoznanih po pošteni vrednosti skozi izkaz poslovnega izida	2.111.297	4.676.831
1.7.	Drugi finančni prihodki	9.920	86.229
<b>4.</b>	<b>Drugi prihodki</b>	<b>1</b>	<b>3</b>
<b>5.</b>	<b>Odhodki v zvezi z upravljanjem in poslovanjem vzajemnega pokojninskega sklada</b>	<b>1.536.609</b>	<b>1.694.634</b>
5.1.	Odhodki za upravljavsko provizijo	1.429.281	1.581.124
5.2.	Odhodki v zvezi s skrbnikom	80.040	84.078
5.6.	Drugi odhodki v zvezi z upravljanjem in poslovanjem vzajemnega pokojninskega sklada	27.288	29.432
<b>6.</b>	<b>Finančni odhodki</b>	<b>2.359.990</b>	<b>170.133</b>
6.1.	Odhodki za obresti	93.838	0
6.2.	Realizirane neto izgube iz finančnih naložb, pripoznanih po pošteni vrednosti skozi izkaz poslovnega izida	1.825.118	0
6.6.	Drugi finančni odhodki	441.033	170.133
<b>8.</b>	<b>Drugi odhodki</b>	<b>26.580</b>	<b>32.332</b>
<b>9.</b>	<b>Čisti poslovni izid poslovnega leta</b>	<b>2.774.905</b>	<b>10.555.386</b>
	<b>Drugi vseobsegajoči donos</b>	<b>0</b>	<b>0</b>
	<b>Celotni vseobsegajoči donos</b>	<b>2.774.905</b>	<b>10.555.386</b>

Razkritja in pojasnila so sestavni del računovodskih izkazov.

#### 4.5 Izkaz denarnih tokov

v EUR

Postavka		2013	2012
<b>1.</b>	<b>Denarni tokovi pri poslovanju</b>		
1.1.	Povečanje/(zmanjšanje) vrednosti enot premoženja	<b>2.774.905</b>	<b>10.555.386</b>
	Prilagoditve za:		
1.2.	-Obrestne prihodke	-4.135.005	-5.509.930
1.3.	-Dividendne prihodke	-432.583	-388.125

Postavka	2013	2012
1.4. -Obrestne odhodke	93.838	0
1.5. -Drugo	-4.648	-304.895
<b>1.6. Skupaj (1.1.+1.2.+1.3.+1.4.+1.5.)</b>	<b>-1.703.493</b>	<b>4.352.436</b>
1.8. Neto (povečanje)/zmanjšanje terjatev oz. obveznosti do upravljavca	-2.133	-244.465
1.9. Neto povečanje drugih terjatev in obveznosti	-172.076	-2.851.432
1.10. Povečanje/(zmanjšanje) vrednosti sredstev po pošteni vrednosti	-6.629.196	64.969.973
1.11. Povečanje/(zmanjšanje) vrednosti obveznosti po pošteni vrednosti	-502.161	-10.315.089
<b>1.12 Denarni tokovi pri poslovanju (1.6.+1.7.+1.8.+1.9.+1.10.+1.11.)</b>	<b>-9.009.059</b>	<b>55.911.423</b>
1.13 -Obrestni prejemki	4.195.740	5.880.867
1.14 -Dividendni prejemki	376.496	322.082
<b>1.15 Neto denarni tokovi pri poslovanju (1.12.+1.13.+1.14.)</b>	<b>-4.436.823</b>	<b>62.114.372</b>
<b>2. Denarni tokovi pri financiranju</b>		
2.1 Prejemki od vplačil enot premoženja vzajemnega pokojninskega sklada	22.501.768	22.740.195
2.2 Izdatki za izplačilo odkupnih vrednosti premoženja	-17.077.843	-84.925.516
<b>2.3 Neto denarni tokovi pri financiranju (2.1.+2.2.)</b>	<b>5.423.925</b>	<b>-62.185.321</b>
<b>3. Čisto povečanje denarnih sredstev (1.15.+2.3.)</b>	<b>987.102</b>	<b>-70.949</b>
<b>4. Denarna sredstva na začetku obdobja</b>	<b>1.329.788</b>	<b>1.400.737</b>
<b>5. Denarna sredstva na koncu obdobja (4.+1.15.+2.3.)</b>	<b>2.316.890</b>	<b>1.329.788</b>

Razkritja in pojasnila so sestavni del računovodskih izkazov.

#### 4.6 Izkaz gibanja vrednosti enot premoženja in izkaz gibanja števila enot premoženja

v EUR

Postavka	2013	2012
1. Začetno stanje vrednosti enot premoženja	141.446.403	193.076.338
2. Vplačane enote premoženja	12.721.926	13.360.388
3. Presežek vplačanih enot premoženja	9.779.842	9.379.807
4. Izplačane enote premoženja	-9.666.286	-50.481.561
5. Izplačan presežek vplačanih enot premoženja	-5.196.412	-28.052.906
7. Preneseni čisti poslovni izid	-2.215.145	-6.391.049
8. Čisti poslovni izid poslovnega leta	2.774.905	10.555.386
<b>9. Končno stanje vrednosti enot premoženja</b>	<b>149.645.233</b>	<b>141.446.403</b>

Razkritja in pojasnila so sestavni del računovodskih izkazov.

Postavka	2013	2012
1. Začetno število enot premoženja v obtoku	193.710.435	282.666.038
2. Število vplačanih enot premoženja	30.486.284	32.016.267
3. Število izplačanih enot premoženja	23.163.876	120.971.870
4. Končno število enot premoženja v obtoku	201.032.842	193.710.435

Razkritja in pojasnila so sestavni del računovodskih izkazov.

## 4.7 Priloge s pojasnili k računovodskim izkazom

### 4.7.1 Splošna razkritja

#### Osnove za pripravo

Računovodski izkazi KVPS za leto 2013 so pripravljene v skladu z:

- Mednarodnimi standardi računovodskega poročanja (MSRP), sprejetimi v skladu z Uredbo (ES) št. 1606/2002 Evropskega parlamenta in Sveta z dne 19. julija 2002 o uporabi mednarodnih računovodskih standardov (UL L št. 243 z dne 11. 9. 2002, str. 609);
- Zakonom o gospodarskih družbah ZGD-1 (Uradni list RS, št. 42/2006, 60/2006 – popr., 26/2007 – ZSDU-B, 33/2007 – ZSReg-B, 67/2007 – ZTFI, 10/2008, 68/2008, 42/2009, 33/2011, 91/2011, 100/2011 – Skl. US, 32/2012, 57/2012) in
- Sklepom o letnem poročilu vzajemnega pokojninskega sklada in krovnega pokojninskega sklada Uradni list RS, št. 79/2013).

Podatki v računovodskih izkazih temeljijo na knjigovodskih listinah in poslovnih knjigah, vodenih skladno z Mednarodnimi standardi računovodskega poročanja. Pri pripravi so upoštevane temeljne računovodske predpostavke: časovna neomejenost poslovanja, dosledna stanovitnost in nastanek poslovnega dogodka. Pri oblikovanju računovodskih usmeritev so upoštevane kakovostne značilnosti: razumljivost, ustreznost, zanesljivost in primerljivost.

#### Izjava o skladnosti

Računovodski izkazi KVPS so pripravljene v skladu z Mednarodnimi standardi računovodskega poročanja (MSRP), ki jih je sprejel Svet za mednarodne računovodske standarde (IASB), ter pojasnili, ki jih sprejema Odbor za pojasnjevanje mednarodnih standardov računovodskega poročanja (OPMSRP), in kot jih je sprejela Evropska unija (EU).

Pri pripravi računovodskih izkazov so bili uporabljeni vsi MSRP in OPMSRP, ki so bili obvezni za uporabo v letu 2013. KVPS ni predčasno uporabil nobenega standarda in pojasnila, kjer uporaba spremenjenih standardov in pojasnil ni bila obvezna v letu 2013.

#### Osnovne usmeritve

Računovodski izkazi družbe so pripravljene na podlagi izvirov vrednosti, razen za sredstva, vrednotena po pošteni vrednosti skozi izkaz poslovnega izida, in sredstva, namenjena za prodajo, ki so vrednotena po pošteni vrednosti preko izkaza vseobsegajočega donosa. Računovodski izkazi so predstavljeni v evrih (EUR), ki so funkcionalna in poročevalna valuta družbe. Vse vrednosti so zaokrožene na 1 evro, razen v primerih, ko je to posebej navedeno.

## Pomembne računovodske presoje in ocene

Priprava računovodskih izkazov zahteva določene ocene in predpostavke posloводства upravljavca, ki vplivajo na vrednost sredstev in obveznosti sklada ter na višino prihodkov in odhodkov.

Primernost uporabljenih predpostavk in ocen se obdobjno preverja.

Najpomembnejše presoje posloводства se nanašajo na razvrstitev finančnih instrumentov oziroma na ločevanje med finančnimi instrumenti, ki jih namerava družba obdržati do zapadlosti, in tistimi, ki so namenjeni za trgovanje. Pomembne poslovodske ocene se nanašajo tudi na slabitev netržnih naložb.

## Preračun tujih valut

Računovodski izkazi so predstavljeni v evrih (EUR), ki so funkcionalna in poročevalna valuta družbe. Posli v tuji valuti so v začetku pripoznani v funkcionalni valuti in preračunani po tečaju funkcionalne valute na dan posla. Denarna sredstva in obveznosti v tuji valuti so preračunana po tečaju funkcionalne valute na dan poročanja. Vse razlike, ki izhajajo iz preračuna tujih valut, so pripoznane v izkazu poslovnega izida. Nedenarna sredstva in obveznosti, ki so izmerjene po pošteni vrednosti v tuji valuti, so pretvorjene po menjalnih tečajih na dan, ko je bila poštena vrednost določena.

## Postopek sprejema letnega poročila

Letno poročilo KVPS sprejme posloводство upravljavca sklada, torej uprava Modre zavarovalnice, d. d.

## Prehod na Mednarodne standarde računovodskega poročanja

MSRP se za KVPS uporabljajo od 1. 1. 2013 naprej.

KVPS pri sestavljanju računovodskih izkazov uporablja sheme računovodskih izkazov vzajemnih pokojninskih skladov, ki jih je predpisala Agencija za trg vrednostnih papirjev.

Izkaz finančnega položaja na dan 1. 1. 2012, sestavljen v skladu z MSRP, se od izkaza finančnega položaja, sestavljenega v skladu s SRS 2006, ne razlikuje.

Izkaz poslovnega izida za leto 2012, pripravljen skladno z MSRP, se ne razlikuje od izkaza poslovnega izida za leto 2012, pripravljenega v skladu s SRS 2006.

### 4.7.2 Povzetek pomembnih računovodskih usmeritev

#### 4.7.2.1 Izkazovanje postavk izkaza finančnega položaja

##### Finančna sredstva

Finančna sredstva vzajemnega pokojninskega sklada so razdeljena v naslednje skupine:

1. finančne naložbe po pošteni vrednosti skozi izkaz poslovnega izida,
2. finančne naložbe v posesti do zapadlosti v plačilo,
3. posojila in terjatve,
4. finančne naložbe, razpoložljive za prodajo.

Razporeditev je odvisna od namena pridobitve.



## 1. Finančne naložbe po pošteni vrednosti skozi izkaz poslovnega izida

Finančne naložbe po pošteni vrednosti skozi izkaz poslovnega izida, se merijo po pošteni vrednosti. Dobički in izgube naložb, razporejenih v skupino po pošteni vrednosti skozi izkaz poslovnega izida, so pripoznani neposredno v izkazu poslovnega izida.

Poštena vrednost naložb, s katerimi se aktivno trguje na organiziranih trgih, je določena v višini objavljene ponudbene cene borzne kotacije ob zaključku trgovanja na dan izkaza finančnega položaja. Za naložbe, kjer tržna cena ni objavljena na finančnih trgih, je poštena vrednost določena na podlagi neto sedanje vrednosti bodočih denarnih tokov, ki jih lahko podjetje pričakuje iz določene finančne naložbe.

Nabave in prodaje posameznih finančnih naložb, razporejenih v skupino finančna sredstva po pošteni vrednosti skozi izkaz poslovnega izida, so pripoznane na dan trgovanja; to je dan, ko se je podjetje zavezalo, da bo posamezno sredstvo nabavilo ali prodalo.

## 2. Finančne naložbe v posesti do zapadlosti v plačilo

Vzajemni pokojninski sklad pripozna finančna sredstva s stalnimi ali določljivimi plačili in določeno zapadlostjo, ki niso izvedeni finančni instrumenti, kot finančne naložbe v posesti do zapadlosti v primeru pozitivnega namena in zmožnosti držati naložbo do zapadlosti. Naložbe, ki jih ima sklad za nedoločen čas, niso razvrščene v to skupino.

Naložbe, ki so pripoznane kot finančne naložbe v posesti do zapadlosti v plačilo, so vrednotene po metodi odplačne vrednosti z uporabo metode efektivne obrestne mere. Odplačna vrednost je izračunana z razmejitevijo premije ali diskonta ob pridobitvi skozi dobo do zapadlosti naložbe. Vsi dobički in izgube iz naložb, ki so vrednotene po odplačni vrednosti, so pripoznani v izkazu poslovnega izida (odtujitev, oslabitev ali učinki amortiziranja diskonta/premije).

Naložbe, razporejene v skupino do zapadlosti, so pripoznane na dan sklenitve posla.

## 3. Posojila in terjatve

Posojila in terjatve so finančna sredstva z določenimi ali določljivimi plačili, s katerimi se ne trguje na organiziranem trgu. Posojila so merjena po metodi odplačne vrednosti z uporabo metode efektivne obrestne mere in so pripoznana na dan poravnave.

## 4. Finančne naložbe, razpoložljive za prodajo

Po začetnem pripoznanju so vse naložbe, ki so opredeljene kot razpoložljive za prodajo, vrednotene po pošteni vrednosti oziroma po nabavni vrednosti, če poštene vrednosti ni mogoče zanesljivo določiti. Dobički in izgube naložb, ki so razpoložljive za prodajo, so pripoznani v kapitalu kot neto nerealizirani kapitalski dobički iz finančnih naložb za prodajo, dokler naložba ni prodana ali kakor koli drugače odtujena. Če je naložba oslABLJENA, je oslabitev pripoznana v izkazu poslovnega izida.

Nabave in prodaje posameznih finančnih naložb, razporejenih v skupine, ki so razpoložljive za prodajo, so pripoznane na dan trgovanja; to je dan, ko se je družba zavezala, da bo posamezno sredstvo nabavila ali prodala.

### Pripoznavanje finančnih sredstev

Vzajemni pokojninski sklad na začetku pripozna vse naložbe po pošteni vrednosti, vključno s stroški nakupa, ki so direktno povezani s tem nakupom, razen naložb, razporejenih v skupino po pošteni

vrednosti skozi izkaz poslovnega izida. Slednje so pripoznane po pošteni vrednosti; direktni stroški nakupa niso vključeni v nabavno vrednost, ampak so pripoznani neposredno v breme poslovnega izida med odhodki naložb.

#### Ocena poštene vrednosti

Ocena poštene vrednosti finančnih naložb je odvisna od razpoložljivosti tržnih podatkov, na osnovi katerih družba lahko ocenjuje pošteno vrednost. Glede na način ocenjevanja poštene vrednosti so finančne naložbe razvrščene v tri ravni:

- raven 1: vrednotenje na podlagi tržnih cen, pridobljenih na delujočem trgu za enaka sredstva. V to skupino smo razvrstili tista finančna sredstva, za katere obstajajo tržne cene na delujočem trgu;
- raven 2: vrednotenje z uporabo primerljivih tržnih podatkov, pridobljenih posredno ali neposredno za identično ali podobno sredstvo;
- raven 3: vrednotenje na podlagi modelov vrednotenja z uporabo pretežno netržnih podatkov. V to skupino smo razvrstili naložbe v delnice podjetij, za katere ne obstaja delujoč trg in jih vrednotimo z uporabo modelov vrednotenja, ki vsebujejo pretežno netržne podatke ter naložbe v vrednostne papirje, vrednotene po nabavni vrednosti, kjer poštene vrednosti ni mogoče zanesljivo oceniti.

#### Slabitev in razveljavitev oslabitve finančnih sredstev, izkazanih po odplačni vrednosti

Če obstajajo nepristranski dokazi, da je pri posojilih in terjatvah ali finančnih naložbah v posesti do zapadlosti v plačilo, izkazanih po odplačni vrednosti, nastala izguba zaradi oslabitve, se njen znesek izmeri kot razlika med knjigovodsko vrednostjo finančnega sredstva in sedanjo vrednostjo pričakovanih prihodnjih denarnih tokov, ki so razobresteni (diskontirani) po izvorni efektivni obrestni meri finančnega sredstva. Knjigovodsko vrednost sredstva je treba zmanjšati s preračunom na kontu popravka vrednosti. Izguba zaradi oslabitve se mora pripoznati v poslovnem izidu kot prevrednotovalni finančni odhodek.

Če se v naslednjem obdobju velikost izgube zaradi oslabitve zmanjša, in če je mogoče zmanjšanje nepristransko povezati z dogodkom po pripoznanju oslabitve (kot je izboljšanje ravni zaupajske /kreditne/ sposobnosti), je treba že prej pripoznano izgubo zaradi oslabitve razveljaviti s preračunom na kontu popravka vrednosti. Zaradi razveljavitve izgube zaradi oslabitve knjigovodska vrednost finančnega sredstva ni večja od tiste, ki naj bi bila odplačna vrednost, če izguba zaradi oslabitve ne bi bila pripoznana na dan, ko je izguba zaradi oslabitve razveljavljena. Razveljavitev izgube zaradi oslabitve se mora pripoznati v poslovnem izidu kot prevrednotovalni finančni prihodek.

#### Slabitev finančnih naložb, razporejenih v skupino za prodajo razpoložljiva finančna sredstva

Vzajemni pokojninski sklad redno preverja potrebo po slabitvi finančnih naložb, ki so razporejene v skupino za prodajo razpoložljiva finančna sredstva. Sklad slabi naložbe, katerih vrednost se je v poročevalskem obdobju pomembneje znižala, ali pa je takšno znižanje dolgoročne narave. Sklad ocenjuje, da je praviloma izpolnjena predpostavka o pomembnejšem znižanju vrednosti lastniških naložb v primeru, ko negativno prevrednotenje v kapitalu skupaj z morebitnimi tečajnimi razlikami preseže 40 odstotkov nabavne vrednosti predmetne lastniške finančne naložbe. V tem primeru vzajemni pokojninski sklad takšne lastniške naložbe slabi, in sicer v celotnem znesku v kapitalu akumuliranega negativnega prevrednotenja in morebitnih tečajnih razlik. Sklad ocenjuje, da je znižanje vrednostni dolgoročne narave, ko se vrednost naložbe znižuje od devet do dvanajst mesecev v neprekinjenem trendu. Slabitev naložb sklad dodatno preverja po potrebi, najmanj pa enkrat letno na dan izkaza finančnega položaja.

Vzajemni pokojninski sklad slabi le tiste dolžniške naložbe, razporejene v skupino za prodajo razpoložljiva sredstva, za katere kot dober gospodar oceni, da njihova glavica ob zapadlosti ne bo poplačana ali pa ne bo poplačana v celoti. V prvem primeru takšne dolžniške naložbe praviloma slabi na

vrednost 0 evrov, v drugem primeru pa takšne dolžniške naložbe praviloma slabi na tisti odstotek glavnice, za katerega oceni, da bo ob zapadlosti zanesljivo poplačana. V slednjem primeru družba takšnih dolžniških naložb, v kolikor nimajo materialnega vpliva na računovodske izkaze, ne vrednoti po odplačni vrednosti, pač pa po ocenjeni izterljivi vrednosti. Slabitve teh naložb zavarovalnica preverja po potrebi, najmanj pa enkrat letno na dan izkaza finančnega položaja.

#### Prekinitev pripoznavanja finančnih instrumentov

Finančno sredstvo je izknjiženo, ko so prenesena tveganja in koristi ter kontrola nad pogodbenimi pravicami, povezanimi s finančnim instrumentom. Finančna obveznost je izknjižena, ko je poplačana, ukinjena ali zastarana.

#### Denar in denarni ustrezniki

Denar in denarni ustrezniki vključujejo denar pri banki in v blagajni ter kratkoročne depozite z zapadlostjo do treh mesecev.

#### Terjatve

Terjatve se izkazujejo nepobotano z morebitnimi obveznostmi do istih pravnih ali fizičnih oseb, dokler se ne pobotajo. Izkazujejo se v izterljivi vrednosti do dneva, za katerega se sestavi izkaz finančnega položaja.

Terjatve za prodane vrednostne papirje, investicijske kupone vzajemnih skladov in delnice investicijskih družb se pripoznajo z dnem sklenitve posla.

Terjatve za obresti se vzpostavijo ob zapadlosti obresti v plačilo. Ločeno se izkazujejo terjatve za obresti od depozitov, od naložb v posojila in iz vrednostnih papirjev.

Terjatve za dividende se pripoznajo na dan prenehanja pravice do izplačila dividend (angl. ex dividend day).

Terjatve do upravljavca zaradi nedoseganja zajamčenega donosa VPS se oblikujejo v primeru nedoseganja zajamčenega donosa na vplačano čisto premijo člana ob izstopu iz VPS in kadar pravila VPS tako določajo, v primeru nedoseganja zajamčene vrednosti sredstev VPS na dan konverzije.

#### Obveznosti iz poslovanja

Poslovne obveznosti vzajemnih pokojninskih skladov zajemajo obveznosti iz nakupa vrednostnih papirjev in drugih finančnih inštrumentov, obveznosti do upravljavca vzajemnega pokojninskega sklada, druge obveznosti iz upravljanja vzajemnega pokojninskega sklada, obveznosti za izplačila odkupnih vrednosti premoženja in druge obveznosti do članov vzajemnega pokojninskega sklada, obveznosti za plačilo davkov in druge poslovne obveznosti.

Obveznosti se izkazujejo nepobotane z morebitnimi terjatvami do istih pravnih ali fizičnih oseb, dokler se ne pobotajo. Izkazujejo se z obračunanimi obrestmi.

Obveznosti iz nakupa vrednostnih papirjev in drugih finančnih instrumentov se vzpostavijo z dnem sklenitve posla oziroma plačila, če gre za nakup lastniških vrednostnih papirjev, s katerimi se ne trguje na organiziranem trgu vrednostnih papirjev.

Obveznosti do upravljavca (Modre zavarovalnice, d. d.) so obveznosti za:

- provizijo za upravljanje vzajemnega pokojninskega sklada,
- vstopne stroške,
- izstopne stroške in
- druge obveznosti do upravljavca.

Stroški in provizija za upravljanje, ki jih zaračunava upravljaavec, so določeni v pokojninskem načrtu in pravilih upravljanja vzajemnega pokojninskega sklada.

Druge obveznosti iz upravljanja vzajemnega pokojninskega sklada so (v kolikor bremenijo vzajemni pokojninski sklad) obveznosti do banke skrbnice, obveznosti iz posredovanja pri nakupu in prodaji vrednostnih papirjev, obveznosti do depozitarjev, obveznosti iz naslova revidiranja poslovanja vzajemnega pokojninskega sklada, obveznosti v zvezi z obveščanjem članov vzajemnega pokojninskega sklada, druge obveznosti iz upravljanja in poslovanja vzajemnega pokojninskega sklada.

Obveznosti do banke skrbnice so določene v 53. členu Zakona o investicijskih skladih in družbah za upravljanje.

Obveznosti za izplačila odkupnih vrednosti premoženja in druge obveznosti do članov vzajemnega pokojninskega sklada predstavljajo tudi vplačano premijo, ki na dan bilanciranja še ni bila preračunana v enote premoženja.

Obveznosti za izplačila odkupnih vrednosti premoženja se delijo na obveznosti, ki nastanejo zaradi rednega prenehanja članstva v vzajemnem pokojninskem skladu, zaradi izrednega prenehanja članstva in zaradi prenosa sredstev člana v drug pokojninski načrt.

Druge poslovne obveznosti vzajemnega pokojninskega sklada so lahko obveznosti za prejete predujme in varščine, druge obveznosti do državnih institucij, druge obveznosti. Obveznosti za prejete predujme so obveznosti, ki se vzpostavijo za prejeta plačila, če gre za prodajo finančne naložbe na obroke.

#### Obveznosti do članov vzajemnega pokojninskega sklada

Obveznosti do članov vzajemnega pokojninskega sklada so:

- nominalna vrednost vplačanih enot premoženja,
- vplačani presežek enot premoženja,
- presežek iz prevrednotenja,
- preneseni čisti poslovni izid,
- čisti poslovni izid poslovnega leta.

Vplačane enote premoženja kažejo zmnožek vplačane enote premoženja po nominalni vrednosti in števila enot v obtoku.

Presežek iz prevrednotenja izkazuje povečanje vrednosti finančnih naložb, razpoložljivih za prodajo.

#### 4.7.2.2 Izkazovanje postavk izkaza poslovnega izida

##### Finančni prihodki

Prihodki od obresti zajemajo obračunane obresti od naložb do dneva, na katerega se sestavi izkaz poslovnega izida.

Prihodki od dividend zajemajo obračunane dividende od začetka obračunskega obdobja (dividenda se obračuna na dan prenehanja pravice do njenega izplačila) in obračunane nespremenljive dividende na prednostne delnice do dneva, na katerega se sestavi izkaz poslovnega izida. Če se ob nakupu naložbe v njeno vrednost že vračunane nespremenljive dividende, se le- te izkažejo kot prihodek in v isti velikosti tudi kot odhodek.

Realizirani dobički iz finančnih naložb zajemajo vse pozitivne razlike med prodajno ceno prodanih naložb in njihovo nakupno ceno oziroma vrednostjo na zadnji dan obračunskega obdobja.

Prihodki iz naslova spremembe poštene vrednosti finančnih naložb, pripoznanih po pošteni vrednosti skozi izkaz poslovnega izida, se nanašajo na povečanje vrednosti finančnih naložb, pripoznanih po pošteni vrednosti skozi izkaz poslovnega izida.

Drugi finančni prihodki so prihodki od obračunanih pozitivnih tečajnih razlik in drugi finančni prihodki.

#### Prihodki iz vplačil upravljavca zaradi nedoseganja zajamčenega donosa

Prihodki od vplačil upravljavca zaradi nedoseganja zajamčenega donosa predstavljajo denarni znesek, ki ga je upravljavec vplačal na denarni račun sklada v višini razlike med zajamčeno vrednostjo sredstev in dejansko čisto vrednostjo sredstev pokojninskega sklada.

#### Odhodki v zvezi z upravljanjem in poslovanjem vzajemnega pokojninskega sklada

Odhodki za upravljavsko provizijo zajemajo provizijo, obračunano Modri zavarovalnici, d. d., za obračunsko obdobje. Provizija se obračuna v skladu s pokojninskim načrtom in pravili pokojninskih skladov.

#### Finančni odhodki

Realizirane izgube iz finančnih naložb zajemajo vse negativne razlike med prodajno ceno prodanih naložb in njihovo nakupno ceno oziroma vrednostjo na zadnji dan prejšnjega obračunskega obdobja.

Odhodki iz naslova spremembe poštene vrednosti finančnih naložb, pripoznanih po pošteni vrednosti skozi izkaz poslovnega izida, se nanašajo na zmanjšanje vrednosti finančnih naložb, pripoznanih po pošteni vrednosti skozi izkaz poslovnega izida.

Drugi finančni odhodki so odhodki od obračunanih negativnih tečajnih razlik in drugi finančni odhodki.

### 4.7.3 Spremembe standardov in pojasnil

#### Standardi in pojasnila, ki veljajo v tekočem obdobju

V tekočem obdobju veljajo naslednji standardi, spremembe obstoječih standardov in pojasnila, ki jih je izdal Odbor za mednarodne računovodske standarde in sprejela EU:

#### MSRP 13 - Merjenje poštene vrednosti

Nov standard ima začetek obvezne uporabe za letna obdobja, ki se začnejo 1. 1. 2013 ali pozneje. MSRP 13 ne spreminja vodila, kdaj naj družba uporabi pošteno vrednost, ampak daje napotke, kako meriti pošteno vrednost finančnih in drugih sredstev ter obveznosti, ko je to obvezno ali pa dovoljeno po MSRP.

MSRP 1 - Prva uporaba MSRP (Visoka hiperinflacija in odstranitev dogovorjenih datumov za uporabnike, ki prvič uporabljajo MSRP)

Prva sprememba nadomešča sklicevanja na dogovorjeni datum "1. januar 2004" z "datumom prehoda na MSRP" in tako odpravlja potrebo, da bi podjetja, ki prvič uporabljajo MSRP, spremenila posle odprave pripoznanj, do katerih je prišlo pred datumom prehoda na MSRP. Druga sprememba daje napotke, kako naj podjetje nadaljuje obstoječe računovodske izkaze v skladu z MSRP po obdobju, v katerem podjetje ni izpolnjevalo MSRP, ker je bila njegova funkcionalna valuta podvržena visoki hiperinflaciji. Standard velja za letna obdobja, ki se začnejo na ali po 1. 1. 2013.

MSRP 1 - Prva uporaba MSRP (Vladna posojila). Standard velja za letna obdobja, ki se začnejo 1. 1. 2013 ali pozneje.

MSRP 7 - Finančni instrumenti: razkritja (Pobotanje finančnih sredstev in obveznosti)

Spremembe zahtevajo informacije o vseh pripoznanih finančnih instrumentih, ki so pobotani v skladu z odstavkom 42 MRS 32. Spremembe prav tako zahtevajo razkritje informacij o pripoznanih finančnih instrumentih, ki so podvrženi izvršljivim krovnim pogodbam o pobotanju in podobnim sporazumom, četudi niso pobotani po MRS 32. Standard velja za letna obdobja, ki se začnejo na ali po 1. 1. 2013.

MRS 1 - Predstavljanje računovodskih izkazov (Predstavitev postavk v drugem vseobsegajočem donosu)

Sprememba MRS 1 spreminja združevanje postavk, predstavljenih v drugem vseobsegajočem donosu. Postavke drugega vseobsegajočega donosa, ki so lahko ali bodo v prihodnosti »prenesene« v izkaz poslovnega izida bodo prikazane ločeno od tistih, ki nikoli niso pripoznane v izkazu poslovnega izida. Sprememba se začne uporabljati za letna obdobja z začetkom na ali po 1. 7. 2012.

MRS 12 - Odloženi davek (dopolnilo)

Sprememba se začne uporabljati za letna obdobja z začetkom na ali po 1. 1. 2013. Ta sprememba se nanaša na določitev odloženega davka za naložbene nepremičnine, vrednotene po pošteni vrednosti. Cilj te spremembe je vključiti a) predpostavko, da se odloženi davek, za naložbene nepremičnine vrednotene po pošteni vrednosti v skladu z MRS 40, določi na podlagi domneve, da se bo knjigovodska vrednost naložbene nepremičnine povrnila s prodajo in b) zahtevo, da se odloženi davek za sredstva, ki se ne amortizirajo in so vrednotena po modelu prevrednotenja iz MRS 16, vedno meri na osnovi prodajne vrednosti teh sredstev.

MRS 19 - Zasluzki zaposlencev (dopolnilo)

Poglavitna sprememba se nanaša na ukinitvev mehanizma koridorja («corridor mechanism») za pripoznavanje sprememb programa z določenimi zasluzki. To pomeni, da se vse spremembe pripoznajo ob nastanku, in sicer odvisno od vrste spremembe v izkazu poslovnega izida ali pa v izkazu drugega vseobsegajočega donosa. Spremembe se začnejo uporabljati za letna obdobja z začetkom na ali po 1. 1. 2013.

Spremembe različnih standardov Izboljšave MSRP (Obdobje 2009 - 2011), ki izhajajo iz letnega projekta za izboljšanje MSRP (MSRP 1, MRS 1, MRS 16, MRS 32, MRS 34), predvsem z namenom odpravljanja neskladnosti in razlage besedila. Spremembe je treba uporabljati za letna obdobja, ki se začnejo 1. 1. 2013 ali pozneje.

OPMSRP 20 - Stroški odstranjevanja v proizvodni fazi površinskega najdišča, ki ga je EU sprejela 11. 12. 2012 (velja za letna obdobja, ki se začnejo 1. 1. 2013 ali pozneje).

Sprejetje teh sprememb obstoječih standardov ni privedlo do sprememb v računovodskih usmeritvah sklada.



Standardi in pojasnila, ki jih je izdal Odbor za mednarodne računovodske standarde in sprejela EU, ki še niso v veljavi

#### MSRP 10 - Konsolidirani računovodski izkazi

Ta standard nadomešča del standarda MRS 27 – Konsolidirani in ločeni računovodski izkazi, ki se nanaša na skupinske računovodske izkaze, z začetkom obvezne uporabe za letna obdobja, ki se začnejo 1. 1. 2014 ali pozneje. MSRP 10 vzpostavlja model enotnega obvladovanja za vse družbe. To bo od posloводства zahtevalo, da skrbno pretehta, katere družbe so obvladovane, in posledično uskupinjene. Standard tudi spreminja definicijo obvladovanja družbe.

#### MSRP 11 - Skupne ureditve

Ta standard nadomešča standard MRS 31 – Deleži v skupnih vlaganjih in SOP 13 – Skupaj obvladovana podjetja – nedenarni prispevki podvižnikov. Nov standard opredeljuje samo še dve vrsti skupnih vlaganj, pri katerih je možno obvladovanje, in sicer skupno delovanje (joint operations) in skupaj obvladovano podjetje (joint venture). Standard uporablja definicijo obvladovanja, kot je navedena v standardu MSRP 10. Ravno tako standard ukinja možnost proporcionalnega uskupinjevanja za skupaj obvladovana podjetja, s čimer je možna samo še kapitalska metoda uskupinjevanja. Začetek obvezne uporabe standarda je za letna obdobja, ki se začnejo na ali po 1. 1. 2014.

#### MSRP 12 - Razkritje deležev v drugih družbah

Ta standard, z začetkom obvezne uporabe za letna obdobja, ki se začnejo 1. 1. 2014 ali pozneje, vključuje vsa razkritja v zvezi s skupinskimi računovodskimi izkazi, vsebovanimi v MRS 27 – Konsolidirani in ločeni računovodski izkazi, kakor tudi razkritja, vsebovana v MRS 28 – Finančne naložbe v pridružena podjetja in MRS 31 – Deleži v skupnih vlaganjih. Hkrati pa so določena tudi številna nova razkritja, predvsem v zvezi z uporabljenimi predpostavkami za določitev, ali družba obvladuje drugo družbo.

#### MRS 27 - Ločeni računovodski izkazi

Standard je bil izdan maja 2011 zaradi novih standardov MRSP 10, MSRP 11 in MRSP 12. MRS 27 – Ločeni računovodski izkazi tako vsebuje računovodsko obravnavo in razkritja za naložbe v odvisne, pridružene družbe in skupne podvige v ločenih računovodskih izkazih družbe. Začetek uporabe standarda je za letna obdobja z začetkom na ali po 1. 1. 2014.

#### MRS 28 - Finančne naložbe v pridružena podjetja in skupne podvige

Standard je bil izdan maja 2011 zaradi novih standardov MRSP 10, MSRP 11 in MRSP 12. MRS 28 tako po novem vsebuje računovodsko obravnavo naložb v pridružene družbe in zahteve za uporabo kapitalske metode pri uskupinjevanju naložb v pridružene družbe in skupne podvige. Začetek uporabe standarda je za letna obdobja z začetkom na ali po 1. 1. 2014.

#### MRS 32 - Finančni instrumenti: Predstavitev (Pobotanje finančnih sredstev in obveznosti)

Spremembe zagotavljajo pojasnila o uporabi pravil o pobotanju in se osredotočajo na štiri glavna področja: (a) pomen »trenutno ima zakonsko izterljivo pravico pobotati«; (b) uporaba hkratne udenaritve in poravnave; (c) pobotanje zneskov jamstva; (d) obračunska enota za uporabo zahtev pobotanja. Začetek uporabe standarda je za letna obdobja z začetkom na ali po 1. 1. 2014.

#### MRS 36 - Oslabitev sredstev



Spremembe se nanašajo na razkritje podatkov o nadomestljivi vrednosti oslavljenih sredstev, če ta vrednost temelji na pošteni vrednosti, zmanjšani za stroške odtujitve. EU je spremembe sprejela 19. 12. 2013 in veljajo za letna obdobja, ki se začnejo 1. 1. 2014 ali pozneje.

MRS 39 - Finančni instrumenti: Pripoznavanje in merjenje

Spremembe omogočajo nadaljnje obračunavanje varovanja pred tveganji v primerih, ko se izvedeni finančni instrument, ki je bil označen kot instrument za varovanje pred tveganjem, prenovi z namenom izvedbe kliringa s centralno nasprotno stranko zaradi zakonov in predpisov, če so izpolnjeni določeni pogoji (v tem kontekstu prenova določa, da se morajo pogodbeni stranke strinjati o zamenjavi prvotne nasprotni stranke z novo). EU je spremembe sprejela 19. 12. 2013 in veljajo za letna obdobja, ki se začnejo 1. 1. 2014 ali pozneje.

Sklad ne uporablja novih MSRP, ki so že izdani, vendar še niso veljavni; upravljavec sklada pregleduje vpliv teh standardov in pojasnil in v tem trenutku še ni ocenil vpliva novih zahtev.

[Standardi in pojasnila, ki jih je izdal Odbor za mednarodne računovodske standarde, vendar jih EU še ni sprejela](#)

Trenutno se MSRP, kot jih je sprejela EU, bistveno ne razlikujejo od predpisov, ki jih je sprejel Odbor za mednarodne računovodske standarde z izjemo naslednjih standardov, sprememb obstoječih standardov in pojasnil, ki ob koncu leta 2013 še niso bili potrjeni za uporabo v EU:

MSRP 9 - Finančni instrumenti in nadaljnje spremembe; datum uveljavitve še ni določen.

Spremembe MRS 19 - Zasluzki zaposlencev: Programi z določenimi zasluzki: Prispevki zaposlencev. Velja za letna obdobja, ki se začnejo 1. 7. 2014 ali pozneje.

Spremembe različnih standardov - Izboljšave MSRP (obdobje 2010-2012), ki izhajajo iz letnega projekta za izboljšanje MSRP (MSRP 2, MSRP 3, MSRP 8, MSRP 13, MRS 16, MSR 24 in MRS 38), predvsem z namenom odpravljanja neskladnosti in razlage besedila; spremembe je treba uporabljati za letna obdobja, ki se začnejo 1. 7. 2014 ali pozneje.

Spremembe različnih standardov - Izboljšave MSRP (obdobje 2011-2013), ki izhajajo iz letnega projekta za izboljšanje MSRP (MSRP 1, MSRP 3, MSRP 13 in MRS 40), predvsem z namenom odpravljanja neskladnosti in razlage besedila; spremembe je treba uporabljati za letna obdobja, ki se začnejo 1. 7. 2014 ali pozneje.

OPMSRP 21 – Dajatve; velja za letna obdobja, ki se začnejo 1. 1. 2014 ali pozneje.

Upravljavec sklada pregleduje vpliv še neobveznih standardov in pojasnil in v tem trenutku še ni ocenil vpliva novih zahtev. Sklad bo uporabil nove standarde in pojasnila v skladu z zahtevami le-teh v primeru, da jih EU sprejme.

#### **4.7.4 Pojasnila o uporabljenih tehnikah upravljanja sredstev vzajemnega pokojninskega sklada**

Upravljavec uporablja aktivni slog upravljanja premoženja, s katerim želi doseči operativna cilja upravljanja, to je doseganje in preseganje povprečne donosnosti konkurenčnih pokojninskih skladov ob hkratnem ohranjanju dejanske vrednosti sredstev sklada nad zajamčeno vrednostjo. To pomeni, da upravljavec aktivno odstopa od strukture sredstev konkurenčnih skladov in dolgoročne strateške alokacije sredstev ter tako vsakokrat investira v naložbene razrede ali posamezne naložbe, za katere ocenjuje, da so podcenjene glede na različne naložbene kriterije. Pasivni slog upravljanja pa bi za primerjavo pomenil sledenje strukturi naložb konkurenčnih skladov, dolgoročni strateški alokaciji ali kakšnim drugim kriterijskim indeksom.

Pri upravljanju sredstev sklada upravljavec uporablja »TOP-DOWN« pristop in pri tem najprej razporedi sredstva po naložbenih razredih glede na trenutne tržne razmere, stanje rezervacij sklada in strukturo sredstev konkurenčnih skladov. Ta odločitev je za doseganje dolgoročne donosnosti praviloma najpomembnejša. V drugem koraku pa upravljavec znotraj naložbenih razredov poišče primerne naložbe za nakup oz. prodajo skladno z odločitvijo iz prvega koraka.

Upravljavec uporablja kriterijski indeks za razporejanje sredstev znotraj posameznih naložbenih razredov, ki se ga določi na seji uprave. Tudi pri tem koraku uporablja aktivni slog upravljanja, kar pomeni, da zavestno odstopa od sestave kriterijskega indeksa skladno s tržnimi razmerami in stanjem rezervacij.

#### 4.7.5 Stroški vzajemnega pokojninskega sklada

Pravila upravljanja pokojninskega sklada določajo, da je upravljavec pokojninskega sklada iz sredstev pokojninskega sklada upravičen do provizije za upravljanje in do plačila stroškov skrbniške banke.

#### 4.7.6 Naložbe v enote / delnice odprtih investicijskih skladov

KVPS ima v enote / delnice odprtih investicijskih skladov naloženih več kot 20 % sredstev, vendar pa nima v nobenega od skladov naloženih več kot 5 % sredstev, zato ne razkriva informacij o višini upravljalvske provizije za odprte investicijske sklade.

#### 4.7.7 Razčlenitev in razkritja k računovodskim izkazom

Vsa pojasnila k postavkam sredstev in obveznosti do virov sredstev so navedena po stanju na dan 31. 12. 2013 in 31. 12. 2012.

##### 4.7.7.1 Pojasnila k postavkam izkaza finančnega položaja

###### Denar in denarni ustrezniki

Postavka	v EUR		
	31. 12. 2013	31. 12. 2012	1. 1. 2012
Denarna sredstva na transakcijskem računu	12.085	4.992	7.610
Denarna sredstva na deviznem računu	4.805	9.796	3.127
Denarna sredstva na odpoklic	2.300.000	1.315.000	1.390.000
<b>Skupaj denarna sredstva</b>	<b>2.316.890</b>	<b>1.329.788</b>	<b>1.400.737</b>

###### Finančne naložbe

###### Depoziti in posojila

Postavka	v EUR		
	31. 12. 2013	31. 12. 2012	1. 1. 2012
Depoziti pri bankah	21.753.483	14.650.000	52.067.243
Dana posojila	4.021.622	4.023.495	7.551.278
<b>Skupaj depoziti in posojila</b>	<b>25.775.105</b>	<b>18.673.495</b>	<b>59.618.521</b>

###### Finančne naložbe, vrednotene po pošteni vrednosti skozi izkaz poslovnega izida

v EUR

Postavka	31. 12. 2013	31. 12. 2012	1. 1. 2012
Instrumenti denarnega trga	21.295.506	8.100.660	5.031.288
Dolžniški vrednostni papirji	60.382.527	80.149.674	110.673.014
Delnice in drugi kapitalski instrumenti	2.447.831	3.329.512	5.323.584
Enote ali delnice odprtih investicijskih skladov	38.438.362	29.940.275	23.412.046
<b>Skupaj finančne naložbe, vrednotene po pošteni vrednosti skozi izkaz poslovnega izida</b>	<b>122.564.226</b>	<b>121.520.122</b>	<b>144.439.932</b>

#### Finančne naložbe, razpoložljive za prodajo

Postavka	31. 12. 2013	31. 12. 2012	1. 1. 2012
Instrumenti denarnega trga	0	600.000	1.200.000
Dolžniški vrednostni papirji	0	1.010.356	1.515.492
Delnice in drugi kapitalski instrumenti	169.000	169.000	169.000
<b>Skupaj finančne naložbe, razpoložljive za prodajo</b>	<b>169.000</b>	<b>1.779.356</b>	<b>2.884.492</b>

#### Terjatve

Postavka	31. 12. 2013	31. 12. 2012	1. 1. 2012
Terjatve do upravljavca zaradi nedoseganja zjamčene donosnosti	138	387	267.305
Drugo	106.980	110.000	226.711
<b>Skupaj terjatve</b>	<b>107.118</b>	<b>110.387</b>	<b>494.016</b>

Terjatve do upravljavca za razliko do zjamčene donosnosti VPS nastanejo pri izplačilu enot premoženja v primeru, ko je zjamčena vrednost sredstev večja od njihove odkupne vrednosti.

#### Poslovne obveznosti

Postavka	31. 12. 2013	31. 12. 2012	1. 1. 2012
Obveznosti do upravljavca vzajemnega pokojninskega sklada	153.691	156.413	394.778
• za vstopne stroške	22.303	23.732	25.264
• za izstopne stroške	6.080	15.060	145.719
• za provizijo za upravljanje vzajemnega pokojninskega sklada	123.904	117.621	223.273
• druge obveznosti	1.404	0	522
Druge obveznosti iz upravljanja vzajemnega pokojninskega sklada	8.725	8.136	14.236
Obveznosti za izplačila odkupnih vrednosti premoženja in druge obveznosti do članov vzajemnega pokojninskega sklada	975.382	1.477.543	11.792.632

Postavka	31. 12. 2013	31. 12. 2012	1. 1. 2012
• zaradi rednega prenehanja članstva	496.072	321.491	863.678
• zaradi izrednega prenehanja članstva	452.735	999.840	10.679.281
• zaradi prenosa sredstev v drug pokojninski načrt	26.575	156.063	249.014
• obveznosti za vplačano premijo	0	149	659
Obveznosti za plačilo davkov	149.308	324.653	3.559.714
<b>Skupaj poslovne obveznosti</b>	<b>1.287.106</b>	<b>1.966.745</b>	<b>15.761.360</b>

Vstopni stroški, ki so opredeljeni v pokojninskem načrtu in v pravilih upravljanja vzajemnega pokojninskega sklada, zmanjšujejo vplačano premijo in ne predstavljajo stroškov sklada. Ker se vstopni stroški ne odvedejo upravljavcu ob samem vplačilu članov vzajemnega pokojninskega sklada, ampak v treh delovnih dneh po konverziji, nastanejo obveznosti do upravljavca vzajemnega pokojninskega sklada za plačilo teh stroškov.

#### Obveznosti do članov vzajemnega pokojninskega sklada

v EUR

Postavka	31. 12. 2013	31. 12. 2012	1. 1. 2012
Nominalna vrednost vplačanih enot premoženja	83.891.005	80.835.365	117.956.538
Vplačani presežek enot premoženja	45.493.279	40.909.850	59.582.949
Preneseni čisti dobiček poslovni izid	17.486.044	9.145.802	16.185.943
Čisti poslovni izid poslovnega leta	2.774.905	10.555.386	-649.092
<b>Skupaj obveznosti do članov vzajemnega pokojninskega sklada</b>	<b>149.645.233</b>	<b>141.446.403</b>	<b>193.076.338</b>

#### Podatki o vrednosti sredstev

v EUR

Postavka	31. 12. 2013	31. 12. 2012	1. 1. 2012
Dejanska čista vrednost sredstev (DČVS)	149.645.233	141.446.402	193.076.338
Zajamčena vrednost sredstev (ZVS)	145.847.952	137.261.719	196.238.898
<b>Razlika med DČVS in ZVS</b>	<b>3.797.281</b>	<b>4.184.683</b>	<b>-3.162.560</b>

V letu 2013 je donosnost KVPS znašala 1,94 odstotkov. Od začetka poslovanja KVPS do konca leta 2013 je kumulativna dejanska donosnost dosegla nominalno 78,38 odstotka, kumulativna zajamčena donosnost pa 51,36 odstotka.

V skladu s 313. členom ZPIZ-2 mora upravljavec, kadar je dejanska čista vrednost sredstev vzajemnega pokojninskega sklada v obračunskem obdobju nižja od zajamčene vrednosti sredstev sklada, v breme kapitala oblikovati rezervacije za nedoseganje zajamčene donosnosti v znesku, ki je enak razliki med zajamčeno in dejansko čisto vrednostjo sredstev. Modra zavarovalnica, d. d., je na dan 31. 12. 2013 imela oblikovane rezervacije zaradi nedoseganja zajamčene donosnosti sklada KVPS v višini 29.503 evre.

#### 4.7.7.2 Pojasnila k postavkam izkaza poslovnega izida

##### Finančni prihodki

###### Prihodki od obresti od finančnih naložb

Postavka	v EUR	
	2013	2012
Po pošteni vrednosti prek poslovnega izida	3.171.841	3.992.565
Razpoložljivih za prodajo	15.379	89.354
Posojil in depozitov	947.776	1.427.992
Denarnih sredstev	9	19
<b>Skupaj prihodki od obresti</b>	<b>4.135.005</b>	<b>5.509.930</b>

###### Prihodki od dividend in deležev

Postavka	v EUR	
	2013	2012
Po pošteni vrednosti prek poslovnega izida	432.583	384.745
Razpoložljivih za prodajo	0	3.380
<b>Skupaj prihodki od dividend in deležev</b>	<b>432.583</b>	<b>388.125</b>

###### Neto realizirani dobički iz finančnih naložb, pripoznanih po pošteni vrednosti skozi izkaz poslovnega izida

Postavka	v EUR	
	2013	2012
Dolžniški vrednostni papirji	0	1.130.641
Delnice in drugi kapitalski instrumenti	0	145.229
Enote ali delnice odprtih investicijskih skladov	0	513.212
<b>Skupaj realizirani dobički iz finančnih naložb, pripoznanih po pošteni vrednosti skozi izkaz poslovnega izida</b>	<b>0</b>	<b>1.789.082</b>

###### Neto realizirani dobički iz finančnih naložb, ki niso merjene po pošteni vrednosti skozi izkaz poslovnega izida

Postavka	v EUR	
	2013	2012
Dolžniški vrednostni papirji	9.277	0
Drugo	0	2.284
<b>Skupaj realizirani dobički iz finančnih naložb, ki niso merjene po pošteni vrednosti skozi izkaz poslovnega izida</b>	<b>9.277</b>	<b>2.284</b>

###### Neto prihodki iz naslova spremembe poštene vrednosti finančnih naložb, pripoznanih po pošteni vrednosti skozi izkaz poslovnega izida

Postavka	v EUR	
	2013	2012
Dolžniški vrednostni papirji	6.578	2.400.191
Delnice in drugi kapitalski instrumenti	337.066	460.118
Enote ali delnice odprtih investicijskih skladov	1.767.653	1.816.522

Postavka	2013	2012
<b>Skupaj prihodki iz naslova spremembe poštene vrednosti finančnih naložb, pripoznanih po pošteni vrednosti skozi izkaz poslovnega izida</b>	<b>2.111.297</b>	<b>4.676.831</b>

#### Drugi finančni prihodki

v EUR

Postavka	2013	2012
<b>Skupaj drugi finančni prihodki</b>	<b>9.920</b>	<b>86.229</b>

Drugi finančni prihodki predstavljajo pozitivne tečajne razlike.

#### Drugi prihodki

v EUR

Postavka	2013	2012
<b>Skupaj drugi prihodki</b>	<b>1</b>	<b>3</b>

Drugi prihodki predstavljajo stotinske izravnave.

#### Odhodki v zvezi z upravljanjem in poslovanjem vzajemnega pokojninskega sklada

v EUR

Postavka	2013	2012
Odhodki za upravljavsko provizijo	1.429.281	1.581.124
Odhodki v zvezi s skrbnikom	80.040	84.078
Drugi odhodki v zvezi z upravljanjem in poslovanjem vzajemnega pokojninskega sklada	27.289	29.432
<b>Odhodki v zvezi z upravljanjem in poslovanjem vzajemnega pokojninskega sklada</b>	<b>1.536.609</b>	<b>1.694.634</b>

Provizija za upravljanje sklada je v letu 2013 znašala 1 % povprečne letne čiste vrednosti sredstev sklada in se plačuje mesečno.

Celotni stroški poslovanja vzajemnega pokojninskega sklada so v letu 2013 znašali 1.536.609 evrov oziroma 1,06 % povprečne čiste vrednosti sredstev sklada.

#### Finančni odhodki

##### Odhodki za obresti od finančnih naložb

v EUR

Postavka	2013	2012
Po pošteni vrednosti prek poslovnega izida	93.838	0
<b>Skupaj odhodki za obresti</b>	<b>93.838</b>	<b>0</b>

Neto realizirane izgube iz finančnih naložb, pripoznanih po pošteni vrednosti skozi izkaz poslovnega izida

Postavka	v EUR	
	2013	2012
Dolžniški vrednostni papirji	-2.084.476	0
Delnice in drugi kapitalski instrumenti	53.094	0
Enote ali delnice odprtih investicijskih skladov	206.263	0
<b>Skupaj realizirani dobički iz finančnih naložb, pripoznanih po pošteni vrednosti skozi izkaz poslovnega izida</b>	<b>-1.825.118</b>	<b>0</b>

Drugi finančni odhodki

Postavka	v EUR	
	2013	2012
<b>Skupaj drugi finančni odhodki</b>	<b>441.033</b>	<b>170.133</b>

Drugi finančni odhodki predstavljajo negativne tečajne razlike.

Drugi odhodki

Postavka	v EUR	
	2013	2012
<b>Skupaj drugi odhodki</b>	<b>26.580</b>	<b>32.332</b>

Drugi odhodki se nanašajo na davek pri izplačilu tujih dividend.

#### 4.7.7.3 Dogodki po bilančnem datumu

Sklad KVPS po bilančnem datumu ni beležil pomembnejših dogodkov.

#### 4.7.7.4 Upravljanje s tveganji

Ocenjujemo, da so sredstva vzajemnega pokojninskega sklada v okviru poslovanja izpostavljena kreditnemu, tržnemu (predvsem obrestnemu) in likvidnostnemu tveganju.

#### Kreditno tveganje

Kreditno tveganje se nanaša na dolžniške vrednostne papirje (finančne naložbe v obveznice, komercialne in blagajniške zapise, potrdila o vlogi, depozite, dana posojila, denarna sredstva), in predstavlja možnost, da bodo naložbe v dolžniške vrednostne papirje poplačane samo delno oziroma sploh ne bodo poplačane; najvišja izpostavljenost je enaka knjigovodski vrednosti teh finančnih instrumentov. Lastniški vrednostni papirji so iz analize izvzeti, ker ne nosijo neposrednega kreditnega tveganja.

Upravljaavec s tveganji z določenimi postopki spremlja kreditno izpostavljenost do finančnih institucij, v katerih instrumente družba oziroma sklad nalaga svoje premoženje. V okviru internih aktov se boniteta poslovnih partnerjev določa z lastnim modelom ter z upoštevanjem bonitetnih ocen agencij Standard&Poor's, Fitch in Moody's.

V letu 2012 smo uporabljali konservativno strategijo razvrščanja naložb po bonitetnih ocenah, kar pomeni, da smo naložbo z različnimi bonitetnimi ocenami uvrstili v skupino glede na najslabšo oceno. V letu 2013 pa smo strategijo spremenili in smo pri naložbi z različnimi bonitetnimi ocenami upoštevali drugo najboljšo bonitetno oceno.



Tabela 12: Izpostavljenost finančnih sredstev KVPS kreditnemu tveganju brez upoštevanja morebitnih zavarovanj na dan 31. 12. 2013

v EUR

Skupina finančnih sredstev	Varne naložbe - visoka sposobnost dolžnika	Srednje varne naložbe - srednja sposobnost dolžnika	Srednje varne naložbe (brez ratinga)	Manj varne naložbe	Oslabljene naložbe - nižja sposobnost dolžnika	Skupaj
Finančne naložbe po pošteni vrednosti prek poslovnega izida	8.931.979	52.589.453	3.229.414	16.927.187	0	<b>81.678.033</b>
Dana posojila in depoziti	1.500.000	5.350.000	0	18.925.105	0	<b>25.775.105</b>
Denarna sredstva	0	2.300.000	0	16.890	0	<b>2.316.890</b>
<b>Skupaj izpostavljenost kreditnemu tveganju</b>	<b>10.431.979</b>	<b>60.239.453</b>	<b>3.229.414</b>	<b>35.869.181</b>	<b>0</b>	<b>109.770.028</b>

Tabela 13: Izpostavljenost finančnih sredstev KVPS kreditnemu tveganju brez upoštevanja morebitnih zavarovanj na dan 31. 12. 2012

v EUR

Skupina finančnih sredstev	Varne naložbe - visoka sposobnost dolžnika	Srednje varne naložbe - srednja sposobnost dolžnika	Srednje varne naložbe (brez ratinga)	Manj varne naložbe	Oslabljene naložbe - nižja sposobnost dolžnika	Skupaj
Finančne naložbe po pošteni vrednosti prek poslovnega izida	17.088.786	59.373.856	1.760.750	10.026.943	0	<b>88.250.334</b>
Za prodajo razpoložljiva finančna sredstva	0	0	0	1.610.356	0	<b>1.610.356</b>
Dana posojila in depoziti	500.000	10.753.298	0	7.420.197	0	<b>18.673.495</b>
Denarna sredstva	0	1.315.000	0	14.788	0	<b>1.329.788</b>
<b>Skupaj izpostavljenost kreditnemu tveganju</b>	<b>17.588.786</b>	<b>71.442.153</b>	<b>1.760.750</b>	<b>19.072.284</b>	<b>0</b>	<b>109.863.973</b>

Vrednostni papirji so bili razvrščeni v navedene skupine na podlagi bonitetnih ocen. Med varne naložbe so razvrščene vse naložbe z bonitetno oceno AAA do A-, med srednje varne naložbe pa so uvrščene naložbe z bonitetno oceno BBB+ do BBB-, medtem ko so med manj varne naložbe razvrščene naložbe z bonitetno oceno, nižjo od BBB-.

Med manj varnimi naložbami so večinoma naložbe slovenskih bančnih izdajateljev, katerim je bila znižana bonitetna ocena. Med srednje varne naložbe (brez ratinga) uvrščamo tiste, ki nimajo ocene priznane bonitetne hiše, vendar pa po interni metodologiji upravljavca ustrezajo kriterijem za razvrstitev v tako imenovani naložbeni razred; v ta razred so uvrščene predvsem nekatere domače podjetniške obveznice in zakladne menice domačih podjetij.

Dana posojila in depoziti predstavljajo depozite bankam v Sloveniji. Depoziti in vloge so razvrščene v tisti bonitetni razred, v katerega je uvrščena banka, pri kateri ima vzajemni pokojninski sklad sredstva.

Tabela 14: Geografska koncentracija kreditne izpostavljenosti finančnih sredstev

v EUR		
Regija	31. 12. 2013	31. 12. 2012
Slovenija	85.639.190	73.006.025
Druge države	24.130.838	36.857.948
<b>Skupaj</b>	<b>109.770.028</b>	<b>109.863.973</b>

#### Valutno tveganje

Tabela 15: Valutna sestava finančnih sredstev

v EUR		
Valuta	31. 12. 2013	31. 12. 2012
Sredstva, nominirana v evrih	142.336.185	135.253.644
Sredstva, nominirana v ameriških dolarjih	7.185.430	6.171.672
Sredstva, nominirana v drugih valutah	1.303.606	1.877.444
<b>Skupaj</b>	<b>150.825.221</b>	<b>143.302.760</b>

31. 12. 2013 je bilo 94,4 odstotkov finančnih sredstev družbe nominiranih v evrih, 4,8 odstotkov v ameriških dolarjih, preostanek pa v drugih valutah.

Tabela 16: Valutno tveganje finančnih sredstev na dan 31. 12. 2013

v EUR		
Sprememba tečaja USD v %	Vpliv na izkaz poslovnega izida	Vpliv na kapital
+/- 10 %	+/- 718.543	+/- 0

Tabela 17: Valutno tveganje finančnih sredstev na dan 31. 12. 2012

v EUR		
Sprememba tečaja USD v %	Vpliv na izkaz poslovnega izida	Vpliv na kapital
+/- 10 %	+/- 617.167	+/- 0

#### Obrestno tveganje

Obrestno tveganje je povezano z naložbami v vrednostne papirje, ki se odzivajo na spremembo ravni tržnih obrestnih mer. V to skupino sodijo naložbe, katerih prihodki so vezani na spremenljivo obrestno mero, ter tisti dolžniški instrumenti, katerih obrestni prihodki so sicer vezani na fiksno obrestno mero, a se njihova tržna vrednost spremeni ob spremembi ravni tržnih obrestnih mer.

Tabela 18: Analiza občutljivosti naložb glede na gibanje tržnih obrestnih mer na dan 31. 12. 2013 – sprememba obrestnih mer za 50 bazičnih točk

v EUR

	Sprememba obrestne mere	Občutljivost obrestnega prihodka	Vpliv na pošteno vrednost	Skupaj
Finančne naložbe, izmerjene po poštenu vrednosti prek poslovnega izida	+/- 0,5%	+/- 42.915	+/- 258.997	+/- 216.082
Finančne naložbe v posesti do zapadlosti v plačilo	+/- 0,5%	0	0	0
Za prodajo razpoložljiva finančna sredstva	+/- 0,5%	+/- 0	+/- 0	+/- 0
Posojila in depoziti	+/- 0,5%	+/- 0	+/- 0	+/- 0
<b>Skupaj</b>	<b>+/- 0,5%</b>	<b>+/- 42.915</b>	<b>+/- 258.997</b>	<b>+/- 216.082</b>

Tabela 19: Analiza občutljivosti naložb glede na gibanje tržnih obrestnih mer na dan 31. 12. 2012 – sprememba obrestnih mer za 50 bazičnih točk

v EUR

	Sprememba obrestne mere	Občutljivost obrestnega prihodka	Vpliv na pošteno vrednost	Skupaj
Finančne naložbe, izmerjene po poštenu vrednosti prek poslovnega izida	+/- 0,5%	+/- 39.181	+/- 36.1567	+/- 322.386
Finančne naložbe v posesti do zapadlosti v plačilo	+/- 0,5%	0	0	0
Za prodajo razpoložljiva finančna sredstva	+/- 0,5%	+/- 0	+/- 5.052	+/- 5.052
Posojila in depoziti	+/- 0,5%	+/- 0	+/- 0	+/- 0
<b>Skupaj</b>	<b>+/- 0,5%</b>	<b>+/- 39.181</b>	<b>+/- 366.619</b>	<b>+/- 327.437</b>

Pri izračunu občutljivosti obrestnega prihodka so upoštevane naložbe s spremenljivo obrestno mero, pri izračunu vpliva na pošteno vrednost pa naložbe s fiksno obrestno mero.

#### Tržno tveganje

Tržno tveganje predstavlja možnost, da se bo vrednost lastniških vrednostnih papirjev spremenila zaradi sprememb v tržnih indeksih oziroma v tržnih vrednostih posameznih delnic.

Tabela 20: Tržno tveganje portfelja lastniških vrednostnih papirjev na dan 31. 12. 2013

v EUR

Sprememba indeksa v %	Vpliv na izkaz poslovnega izida	Vpliv na kapital
+/-10 %	+/- 4.088.619	+/- 16.900

Tabela 21: Tržno tveganje portfelja lastniških vrednostnih papirjev na dan 31. 12. 2012

v EUR

Sprememba indeksa v %	Vpliv na izkaz poslovnega izida	Vpliv na kapital
+/-10 %	+/- 3.326.979	+/- 16.900

Učinek na izkaz poslovnega izida izkazujejo lastniški vrednostni papirji, ki so vrednoteni po pošteni vrednosti prek poslovnega izida, učinek na kapital pa za prodajo razpoložljive lastniške naložbe.

#### Likvidnostno tveganje

Likvidnostno tveganje predstavlja možnost, da obveznosti vzajemnega pokojninskega sklada ne bodo poravnane ob zapadlosti. Na 31. 12. 2013 je imel KVPS skupaj za 5.843.504 evrov presežka pričakovanih nediskontiranih denarnih prilivov nad odlivi.

Tabela 22: Pričakovani dejanski nediskontirani denarni tokovi na dan 31. 12. 2013

v EUR

Postavka	Manj kot 1 leto	Nad 1 do 5 let	Nad 5 let	Brez zapadlosti	Skupaj
Naložbe v vrednostne papirje	33.061.774	41.634.065	11.896.969	41.555.193	128.148.001
- po pošteni vrednosti prek poslovnega izida	33.061.774	41.634.065	11.896.969	41.386.193	127.979.001
- v posesti do zapadlosti v plačilo	0	0	0	0	0
- razpoložljive za prodajo	0	0	0	169.000	169.000
Posojila in depoziti	18.670.500	7.533.334	0	0	26.203.834
Denarna sredstva	2.316.890	0	0	0	2.316.890
Terjatve	107.118	0	0	0	107.118
<b>Skupaj sredstva</b>	<b>54.156.282</b>	<b>49.167.399</b>	<b>11.896.969</b>	<b>41.555.193</b>	<b>156.775.843</b>
Poslovne obveznosti na dan 31. 12. 2013	1.287.106	0	0	0	1.287.106
Finančne obveznosti na dan 31. 12. 2013	0	0	0	0	0
Obveznosti do članov VPS na dan 31. 12. 2013	35.139.396	81.991.924	32.513.913	0	149.645.233
<b>Skupaj obveznosti</b>	<b>36.426.502</b>	<b>81.991.924</b>	<b>32.513.913</b>	<b>0</b>	<b>150.932.339</b>
<b>Razlika</b>	<b>17.729.780</b>	<b>-32.824.525</b>	<b>-20.616.944</b>	<b>41.555.193</b>	<b>5.843.504</b>

Delnice in drugi lastniški instrumenti so izkazani v postavki Brez zapadlosti.

#### 4.7.7.5 Pojasnila v zvezi z merjenjem poštene vrednosti

Računovodska usmeritev vzajemnega pokojninskega sklada je, da finančna sredstva vrednoti po pošteni vrednosti, ki je enaka tržni vrednosti finančne naložbe; razlika se pojavi pri netržnih, za prodajo razpoložljivih naložbah, kjer je kot poštena vrednost privzeta njihova ocenjena vrednost. Pri finančnih naložbah v posesti do zapadlosti v plačilo ter pri posojilih in depozitih je poštena vrednost enaka njihovi odplačni vrednosti.

Tabela 23: Prikaz finančnih instrumentov glede na tržnost

v EUR

Finančna naložba	31. 12. 2013	31. 12. 2012
<b>Finančne naložbe, s katerimi se trguje na organiziranem trgu</b>	<b>121.155.178</b>	<b>121.167.361</b>
Finančne naložbe po pošteni vrednosti prek poslovnega izida	121.155.178	121.167.361
Finančne naložbe v posesti do zapadlosti v plačilo	0	0
Finančne naložbe v posojila in depozite	0	0
Za prodajo razpoložljiva finančna sredstva	0	0
<b>Finančne naložbe, s katerimi se ne trguje na organiziranem trgu</b>	<b>27.353.154</b>	<b>20.805.613</b>
Finančne naložbe po pošteni vrednosti prek poslovnega izida	1.409.049	352.762
Finančne naložbe v posesti do zapadlosti v plačilo	0	0
Finančne naložbe v posojila in depozite	25.775.105	18.673.495
Za prodajo razpoložljiva finančna sredstva	169.000	1.779.356
<b>Skupaj</b>	<b>148.508.331</b>	<b>141.972.973</b>

Konec leta 2013 so naložbe, s katerimi se je trgovalo na organiziranih trgih vrednostnih papirjev, predstavljale 82 odstotkov sredstev vzajemnega pokojninskega sklada.

Tabela 24: Prikaz finančnih sredstev po bilančni in pošteni vrednosti na dan 31. 12. 2013

v EUR

Finančno sredstvo	Bilančna vrednost	Poštena vrednost
Finančne naložbe po pošteni vrednosti prek poslovnega izida	122.564.226	122.564.226
Finančne naložbe v posesti do zapadlosti v plačilo	0	0
Za prodajo razpoložljiva finančna sredstva	169.000	169.000
Finančne naložbe v posojila in depozite	25.775.105	25.775.105
<b>Skupaj</b>	<b>148.508.331</b>	<b>148.508.331</b>

Tabela 25: Hierarhija poštene vrednosti sredstev na dan 31. 12. 2013

v EUR

Postavka	Raven 1	Raven 2	Raven 3	Skupaj
Finančne naložbe, izmerjene po pošteni vrednosti prek poslovnega izida	119.860.388	2.703.839	0	<b>122.564.226</b>
Lastniški vrednostni papirji	40.886.194	0	0	<b>40.886.194</b>
Dolžniški vrednostni papirji	78.974.194	2.703.839	0	<b>81.678.033</b>
Za prodajo razpoložljiva finančna sredstva	0	0	169.000	<b>169.000</b>
Lastniški vrednostni papirji	0	0	169.000	<b>169.000</b>
Dolžniški vrednostni papirji	0	0	0	<b>0</b>
<b>Skupaj</b>	<b>119.860.388</b>	<b>2.703.839</b>	<b>169.000</b>	<b>122.733.226</b>

V raven 1 so vključene naložbe, kjer je poštena vrednost določena v celoti na podlagi objavljenih cen, doseženih na aktivnem trgu za identična sredstva (borzne cene ter generične cene, pridobljene v sistemu Bloomberg). V to skupino smo razvrstili tista finančna sredstva, za katere obstajajo tržne cene na delujočem trgu.

V raven 2 so vključene naložbe, vrednotene z uporabo primerljivih tržnih podatkov (razen kotirajočih cen identičnih sredstev), pridobljenih posredno ali neposredno za identično ali podobno sredstvo; osnova za vrednotenje je krivulja donosnosti za primerljiva finančna sredstva s podobno ročnostjo in kreditnim tveganjem.

V raven 3 so vključene naložbe, kjer je poštena vrednost določena na podlagi modelov vrednotenij, pri katerih so upoštevane subjektivne spremenljivke, ki niso javno dostopne na trgih. Na podlagi takšnega modela je vrednotena naložba v družbo Hit, d. d. Poštena vrednost omenjene naložbe je na 31. 12. 2013 znašala 169.000 evrov in je bila določena z modelom diskontiranih donosov. Pri vrednotenju je bila upoštevana diskontna stopnja na ravni 7,8 odstotkov

V letu 2013 med ravnmi ni bilo prerazvrščanj.

#### 4.7.7.6 Dogodki po bilančnem datumu

Sklad KVPS po bilančnem datumu ni beležil pomembnejših dogodkov.



#### 4.7.8 Računovodski izkazi po Sklepu Agencije za trg vrednostnih papirjev (Uradni list RS, št. 79/13)

##### 4.7.8.1 Izkaz finančnega položaja

v EUR

Postavka	31. 12. 2013	31. 12. 2012	1. 1. 2012
<b>SREDSTVA</b>	<b>150.932.339</b>	<b>143.413.148</b>	<b>208.837.698</b>
<b>1. Denar in denarni ustrezniki</b>	<b>2.316.890</b>	<b>1.329.788</b>	<b>1.400.737</b>
<b>2. Finančne naložbe</b>	<b>148.508.331</b>	<b>141.972.973</b>	<b>206.942.946</b>
<b>2.1. Depoziti pri bankah in dana posojila</b>	<b>25.775.105</b>	<b>18.673.495</b>	<b>59.618.521</b>
- Depoziti	21.753.483	14.650.000	52.067.243
- Dana posojila	4.021.622	4.023.495	7.551.278
<b>2.2. Finančne naložbe, vrednotene po pošteni vrednosti skozi izkaz poslovnega izida</b>	<b>122.564.226</b>	<b>121.520.122</b>	<b>144.439.932</b>
- Instrumenti denarnega trga	21.295.506	8.100.660	5.031.288
- Dolžniški vrednostni papirji	60.382.527	80.149.674	110.673.014
- Delnice in drugi kapitalski instrumenti	2.447.831	3.329.512	5.323.584
- Enote ali delnice odprtih investicijskih skladov	38.438.362	29.940.276	23.412.046
- Drugo	0	0	0
<b>2.3. Finančne naložbe, razpoložljive za prodajo</b>	<b>169.000</b>	<b>1.779.356</b>	<b>2.884.492</b>
- Instrumenti denarnega trga	0	600.000	1.200.000
- Dolžniški vrednostni papirji	0	1.010.356	1.515.492
- Delnice in drugi kapitalski instrumenti	169.000	169.000	169.000
- Enote ali delnice odprtih investicijskih skladov	0	0	
- Drugo	0	0	
<b>2.4. Finančne naložbe, v posesti do zapadlosti</b>	<b>0</b>	<b>0</b>	<b>0</b>
- Instrumenti denarnega trga	0	0	0
- Dolžniški vrednostni papirji	0	0	0
- Drugo	0	0	0
<b>3. Izvedeni finančni instrumenti, namenjeni varovanju pred tveganji</b>	<b>0</b>	<b>0</b>	<b>0</b>
<b>4. Terjatve</b>	<b>107.118</b>	<b>110.387</b>	<b>494.016</b>
4.1. Terjatve do upravljavca zaradi nedoseganja zjamčenega donosa	138	387	267.305
4.2. Druge terjatve	106.980	110.000	226.711
<b>5. Naložbene nepremičnine</b>	<b>0</b>	<b>0</b>	<b>0</b>
<b>6. Nekratkoročna sredstva v posesti za prodajo</b>	<b>0</b>	<b>0</b>	<b>0</b>
<b>7. Druga sredstva</b>	<b>0</b>	<b>0</b>	<b>0</b>
<b>8. Skupaj sredstva</b>	<b>150.932.339</b>	<b>143.413.148</b>	<b>208.837.698</b>
<b>II. Obveznosti do virov sredstev</b>	<b>150.932.339</b>	<b>143.413.148</b>	<b>208.837.698</b>

Postavka	31. 12. 2013	31. 12. 2012	1. 1. 2012
<b>1. Poslovne obveznosti</b>	<b>1.287.106</b>	<b>1.966.745</b>	<b>15.761.360</b>
1.1. Obveznosti iz nakupa vrednostnih papirjev in drugih finančnih instrumentov	0	0	0
1.2. Obveznosti iz nakupa naložbenih nepremičnin	0	0	
1.3. Obveznosti do upravljavca vzajemnega pokojninskega sklada	153.691	156.413	394.778
1.4. Druge obveznosti iz upravljanja vzajemnega pokojninskega sklada	8.725	8.136	14.236
1.5. Obveznosti za izplačila odkupnih vrednosti premoženja in druge obveznosti do članov vzajemnega pokojninskega sklada	975.382	1.477.543	11.792.632
1.6. Obveznosti za plačilo davkov	149.308	324.653	3.559.714
1.7. Druge poslovne obveznosti	0	0	0
<b>2. Finančne obveznosti</b>	<b>0</b>	<b>0</b>	<b>0</b>
2.1. Obveznosti iz izvedenih finančnih instrumentov	0	0	0
2.2. Druge finančne obveznosti	0	0	0
<b>3. Obveznosti do članov vzajemnega pokojninskega sklada</b>	<b>149.645.233</b>	<b>141.446.403</b>	<b>193.076.338</b>
3.1. Nominalna vrednost vplačanih enot premoženja	83.891.005	80.835.365	117.956.538
3.2. Vplačani presežek enot premoženja	45.493.279	40.909.850	59.582.949
3.3. Presežek iz prevrednotenja	0	0	0
3.4. Preneseni čisti poslovni izid	17.486.044	9.145.802	16.185.943
3.5. Čisti poslovni izid poslovnega leta	2.774.905	10.555.386	-649.092
<b>4. Skupaj obveznosti do virov sredstev</b>	<b>150.932.339</b>	<b>143.413.148</b>	<b>208.837.698</b>

#### 4.7.8.2 Izkaz poslovnega izida

v EUR

Postavka	2013	2012
<b>1. Finančni prihodki</b>	<b>8.847.888</b>	<b>13.931.904</b>
1.1. Prihodki od obresti	4.135.005	5.509.930
1.2. Prihodki od dividend in deležev	432.583	388.125
1.3. Realizirani dobički iz finančnih naložb, pripoznanih po pošteni vrednosti skozi izkaz poslovnega izida	471.175	2.070.665
1.4. Realizirani dobički iz finančnih naložb, ki niso merjene po pošteni vrednosti skozi izkaz poslovnega izida	9.277	10.500
1.5. Prihodki iz naslova spremembe poštene vrednosti finančnih naložb, pripoznanih po pošteni vrednosti skozi izkaz poslovnega izida	3.789.928	5.866.455

Postavka		2013	2012
1.6.	Prihodki iz naslova spremembe poštene vrednosti pri obračunavanju varovanj pred tveganji	0	0
1.7.	Drugi finančni prihodki	9.920	86.229
<b>2.</b>	<b>Prihodki od naložbenih nepremičnin</b>	<b>0</b>	<b>0</b>
2.1.	Prihodki od oddajanja naložbenih nepremičnin v najem	0	0
2.2.	Realizirani dobički pri odtujitvi naložbenih nepremičnin	0	0
2.3.	Prihodki iz naslova spremembe poštene vrednosti naložbenih nepremičnin, pripoznanih po pošteni vrednosti skozi izkaz poslovnega izida	0	0
<b>3.</b>	<b>Prihodki iz vplačil upravljavca zaradi nedoseganja zajamčene donosnosti</b>	<b>0</b>	<b>0</b>
<b>4.</b>	<b>Drugi prihodki</b>	<b>1</b>	<b>3</b>
<b>5.</b>	<b>Odhodki v zvezi z upravljanjem in poslovanjem vzajemnega pokojninskega sklada</b>	<b>1.536.609</b>	<b>1.694.634</b>
5.1.	Odhodki za upravljavsko provizijo	1.429.281	1.581.124
5.2.	Odhodki v zvezi s skrbnikom	80.040	84.078
5.3.	Odhodki v zvezi z revidiranjem	0	0
5.4.	Odhodki v zvezi z obveščanjem članov vzajemnega pokojninskega sklada	0	0
5.5.	Odhodki iz posredovanja pri nakupu in prodaji vrednostnih papirjev	0	0
5.6.	Drugi odhodki v zvezi z upravljanjem in poslovanjem vzajemnega pokojninskega sklada	27.288	29.432
<b>6.</b>	<b>Finančni odhodki</b>	<b>4.509.795</b>	<b>1.649.555</b>
6.1.	Odhodki za obresti	93.838	0
6.2.	Realizirane izgube iz finančnih naložb, pripoznanih po pošteni vrednosti skozi izkaz poslovnega izida	2.296.293	281.582
6.3.	Realizirane izgube iz finančnih naložb, ki niso merjene po pošteni vrednosti skozi izkaz poslovnega izida	0	8.215
6.4.	Odhodki iz naslova spremembe poštene vrednosti finančnih naložb, pripoznanih po pošteni vrednosti skozi izkaz poslovnega izida	1.678.631	1.189.625
6.5.	Odhodki iz naslova spremembe poštene vrednosti pri obračunavanju varovanj pred tveganji	0	0
6.6.	Drugi finančni odhodki	441.033	170.133
<b>7.</b>	<b>Odhodki od naložbenih nepremičnin</b>	<b>0</b>	<b>0</b>

	Postavka	2013	2012
7.1.	Odhodki v zvezi z upravljanjem in oddajanjem naložbenih nepremičnin	0	0
7.2.	Realizirane izgube pri odtujitvi naložbenih nepremičnin	0	0
7.3.	Odhodki iz naslova spremembe poštene vrednosti naložbenih nepremičnin, pripoznanih po pošteni vrednosti skozi izkaz poslovnega izida	0	0
<b>8.</b>	<b>Drugi odhodki</b>	<b>26.580</b>	<b>32.332</b>
<b>9.</b>	<b>Čisti poslovni izid poslovnega leta</b>	<b>2.774.905</b>	<b>10.555.386</b>

#### 4.7.8.3 Izkaz drugega vseobsegajočega donosa vzajemnega pokojninskega sklada

v EUR

	Postavka	2013	2012
<b>1.</b>	<b>Čisti dobiček ali izguba poslovnega leta</b>	<b>2.774.905</b>	<b>10.555.386</b>
<b>2.</b>	<b>Drugi vseobsegajoči donos</b>	<b>0</b>	<b>0</b>
2.1.	Čisti dobički ali izgube, pripoznane v presežku iz prevrednotenja v zvezi z varovanjem denarnih tokov	0	0
2.2.	Čisti dobički ali izgube, pripoznane v presežku iz prevrednotenja v zvezi s finančnimi naložbami razpoložljivimi za prodajo	0	0
2.3.	Čisti dobički ali izgube, pripoznane v presežku iz prevrednotenja v zvezi z nekratkoročnimi sredstvi v posesti za prodajo	0	0
2.4.	Drugi čisti dobički ali izgube drugega vseobsegajočega donosa	0	0
<b>3.</b>	<b>Celotni vseobsegajoči donos</b>	<b>2.774.905</b>	<b>10.555.386</b>

#### 4.7.8.4 Izkaz denarnih tokov

v EUR

	Postavka	2013	2012
<b>1.</b>	<b>Denarni tokovi pri poslovanju</b>	<b>-7.499.400</b>	<b>52.231.986</b>
1.1.	Prejemki pri prodaji naložb	32.288.661	52.337.856
1.2.	Izdatki pri nakupu naložb	49.077.831	33.861.790
1.3.	Prejemki iz naslova prejetih dividend	376.496	322.082
1.4.	Prejemki iz naslova prejetih obresti	4.195.740	5.880.867
1.5.	Drugi prejemki pri poslovanju	31.527.790	130.006.807
1.6.	Drugi izdatki pri poslovanju	26.810.256	102.453.836
1.7.	Neto denarni tokovi pri poslovanju	-7.499.400	52.231.986
<b>2.</b>	<b>Denarni tokovi pri financiranju</b>	<b>8.484.365</b>	<b>-52.289.062</b>
2.1.	Prejemki od vplačil enot premoženja vzajemnega pokojninskega sklada	22.765.394	23.020.070

Postavka	2013	2012
2.2. Izdatki za izplačilo odkupnih vrednosti premoženja vzajemnega pokojninskega sklada	14.281.029	75.309.132
2.3. Neto denarni tokovi pri financiranju	8.484.365	-52.289.062
<b>3. Čisto povečanje denarnih sredstev</b>	<b>984.965</b>	<b>-57.076</b>
<b>4. Denarna sredstva na začetku obdobja</b>	<b>1.329.788</b>	<b>1.400.737</b>
<b>5. Učinki sprememb deviznih tečajev na denarna sredstva</b>	<b>2.137</b>	<b>-13.873</b>
<b>6. Denarna sredstva na koncu obdobja</b>	<b>2.316.890</b>	<b>1.329.788</b>

#### 4.7.8.5 Izkaz gibanja vrednosti enot premoženja in izkaz gibanja števila enot premoženja

v EUR

Postavka	2013	2012
1. Začetno stanje vrednosti enot premoženja	141.446.403	193.076.338
2. Vplačane enote premoženja	12.721.926	13.360.388
3. Presežek vplačanih enot premoženja	9.779.842	9.379.807
4. Izplačane enote premoženja	-9.666.286	-50.481.561
5. Izplačan presežek vplačanih enot premoženja	-5.196.412	-28.052.906
6. Presežek iz prevrednotenja	0	0
7. Preneseni čisti poslovni izid	-2.215.145	-6.391.049
8. Čisti poslovni izid poslovnega leta	2.774.905	10.555.386
<b>9. Končno stanje vrednosti enot premoženja</b>	<b>149.645.233</b>	<b>141.446.403</b>

število enot premoženja

Postavka	2013	2012
1. Začetno število enot premoženja v obtoku	193.710.435	282.666.038
2. Število vplačanih enot premoženja	30.486.284	32.016.267
3. Število izplačanih enot premoženja	23.163.876	120.971.870
4. Končno število enot premoženja v obtoku	201.032.842	193.710.435

#### 4.7.9 Izkaz premoženja KVPS

##### 4.7.9.1 Vse naložbe glede na omejitve posameznih vrst naložb kot jih določajo pravila vzajemnega pokojninskega sklada

v EUR

Izdajatelj	Oznaka naložbe	Domicil izdajatelja	Vrednost	Delež v čisti vrednosti sredstev
2. DEPOZITI IN POSOJILA			25.775.105	17,22
2.1 Dani depoziti z namenom doseganja naložbenih ciljev			21.753.483	14,54
2.1.1 - bankam in drugim kreditnim inštitucijam s sedežem v Republiki Sloveniji			21.753.483	14,54
BANKA CELJE D.D.	BC 878604/6 KE0006-13	SVN	600.000	0,40
NOVA KREDITNA BANKA MARIBOR D.D.	NKBM 9217814 KE0002-13	SVN	1.400.000	0,94
RAIFFEISEN BANKA D.D.	RB 31562/13 KE0010-13	SVN	1.000.000	0,67
ABANKA VIPA D.D.	ABV 625968/5 KE0017-13	SVN	1.500.000	1,00
NLB D.D.	NLB 1336400153 KE0015-13	SVN	2.500.397	1,67
SKB BANKA D. D.	SKB KE0052-12	SVN	500.000	0,33
BANKA KOPER D.D.	BK 200-01482363151 KE0011-13	SVN	1.000.000	0,67
NLB D.D.	NLB 1305200053 KE0004-13	SVN	2.002.096	1,34
BANKA KOPER D.D.	BK 200-0144044557 KE0049-12	SVN	1.100.000	0,74
GORENJSKA BANKA D.D.KRANJ	GB 2237739 KE0016-13	SVN	1.500.000	1,00
BANKA KOPER D.D.	BK 200-0144094318 KE0050-12	SVN	900.000	0,60
BANKA KOPER D.D.	BK 200-0148063364 KE0009-13	SVN	1.000.000	0,67
BANKA CELJE D.D.	BC 878354/3 KE0003-13	SVN	1.500.000	1,00
BANKA CELJE D.D.	BC 878776/0 KE0007-13	SVN	1.000.000	0,67
BANKA CELJE D.D.	BC 878269/5 KE0001-13	SVN	600.000	0,40

Izdajatelj	Oznaka naložbe	Domicil izdajatelja	Vrednost	Delež v čisti vrednosti sredstev
SBERBANK BANKA D.D.	VOLK 11-13559-230 KE0051-12	SVN	1.350.000	0,90
BANKA CELJE D.D.	BC 878934/7 KE0008-13	SVN	600.000	0,40
NLB D.D.	NLB 1305700037 KE0005-13	SVN	1.700.990	1,14
2.2 Posojila dana z namenom varovanja pred tveganji			4.021.622	2,69
2.2.1 - bankam in drugim kreditnim inštitucijam s sedežem v Republiki Sloveniji			4.021.622	2,69
NLB D.D.	NLB KT0001-11/01	SVN	1.009.157	0,67
SID BANKA, D.D., LJUBLJANA	SID KT0002-09/01	SVN	1.001.653	0,67
SID BANKA, D.D., LJUBLJANA	SID KT0002-09/02	SVN	1.001.653	0,67
NLB D.D.	NLB KT0001-11/02	SVN	1.009.157	0,67
3 VREDNOSTNI PAPIRJI IN INSTRUMENTI DENARNEGA TRGA, S KATERIMI SE TRGUJE NA ORG. TRGU VP			82.716.815	55,28
3.1 Vrednostni papirji, s katerimi se trguje na org. trgu VP			62.830.358	41,99
3.1.1 Vrednostni papirji domačih izdajateljev, s katerimi se trguje na organiziranem trgu			38.699.520	25,86
3.1.1.1 Vrednostni papirji, s katerimi se trguje na borzi VP			38.699.520	25,86
3.1.1.1.1 Lastniški vrednostni papirji			2.447.831	1,64
3.1.1.1.1.1 - Delnice gospodarskih družb			2.447.831	1,64
INTEREUROPA D.D. KOPER	IEKG	SVN	1.001	0,00
PETROL D.D.	PETG	SVN	54.718	0,04
KRKA D.D.	KRKG	SVN	1.023.540	0,68
POZAVAROVALNICA SAVA D.D.	POSR	SVN	1.368.573	0,91
3.1.1.1.2 Dolžniški vrednostni papirji			36.251.688	24,23



Izdajatelj	Oznaka naložbe	Domicil izdajatelja	Vrednost	Delež v čisti vrednosti sredstev
3.1.1.1.2.1 - Državne obveznice			22.179.966	14,82
REPUBLIKA SLOVENIJA	RS21	SVN	652.025	0,44
REPUBLIKA SLOVENIJA	SLOREP 4 02/17/16	SVN	1.972.702	1,32
REPUBLIKA SLOVENIJA	SLOREP 2 3/4 03/15	SVN	4.627.117	3,09
DARS D.D.	DRS3	SVN	619.302	0,41
SID BANKA, D.D., LJUBLJANA	SEDABI 3 04/21/15	SVN	10.201	0,01
SID BANKA, D.D., LJUBLJANA	SEDABI 3.34 09/09/14	SVN	1.421.098	0,95
REPUBLIKA SLOVENIJA	SLOREP 4 3/8 02/19	SVN	1.923.600	1,29
REPUBLIKA SLOVENIJA	RS57	SVN	1.126.219	0,75
SID BANKA, D.D., LJUBLJANA	SEDABI 0 11/14/14	SVN	1.579.754	1,06
REPUBLIKA SLOVENIJA	RS62	SVN	1.381.313	0,92
FACTOR BANKA D.D.	FACTO 3 1/4 06/15	SVN	3.703.191	2,47
REPUBLIKA SLOVENIJA	SLOREP 4 1/8 01/20	SVN	771.806	0,52
REPUBLIKA SLOVENIJA	SLOREP 4 3/8 04/14	SVN	2.391.638	1,60
3.1.1.1.2.2 - Obveznice gospodarskih družb			14.071.722	9,40
KD GROUP, D.D.	KDH1	SVN	496.254	0,33
ZAVAROVALNICA TRIGLAV D.D.	ZT02	SVN	1.230.470	0,82
BANKA CELJE D.D.	BCE14	SVN	2.084.537	1,39
BANKA CELJE D.D.	BCE10	SVN	625.685	0,42
PETROL D.D.	PET1	SVN	1.173.716	0,78
BANKA CELJE D.D.	BCE16	SVN	195.262	0,13
TELEKOM SLOVENIJE D.D.	TLSGSV 4 7/8 12/16	SVN	3.190.451	2,13

Izdajatelj	Oznaka naložbe	Domicil izdajatelja	Vrednost	Delež v čisti vrednosti sredstev
ABANKA VIPA D.D.	AB14	SVN	2.036.593	1,36
SLOVENSKA ODŠKODNINSKA DRUŽBA, D.D.	SOS2E	SVN	3.038.755	2,03
3.1.2 Vrednostni papirji tujih izdajateljev, s katerimi se trguje na organiziranem trgu			24.130.838	16,13
3.1.2.1 Vrednostni papirji, s katerimi se trguje na borzi VP			24.130.838	16,13
3.1.2.1.2 Dolžniški vrednostni papirji			24.130.838	16,13
3.1.2.1.2.1 - Državne obveznice			5.531.896	3,70
NORWEGIAN GOVERNMENT	NGB 3 3/4 05/25/21	NOR	1.303.606	0,87
REPUBLIKA AVSTRIJA	RAGB 3.65 04/20/22	AUT	1.554.296	1,04
REPUBLIKA ITALIJA	BTPS 3 1/2 06/01/18	ITA	1.242.968	0,83
REPUBLIKA POLJSKA	POLAND 4.2 04/15/20	POL	720.770	0,48
REPUBLIKA POLJSKA	POLAND 3 3/8 07/2024	POL	710.256	0,47
3.1.2.1.2.2 - Obveznice gospodarskih družb			18.598.943	12,43
TELEFONICA EMISIONES SAU	TELEFO 2.736 05/19	ESP	1.033.846	0,69
GAS NATURAL CAPITAL	GASSM 5 3/8 05/24/19	ESP	473.553	0,32
BANCO DO BRASIL S.A.	BANBRA 3 3/4 07/18	BRA	783.392	0,52
TELEMAR NORTE LESTE SA	OIBRBZ 5 1/8 12/17	BRA	1.909.302	1,28
AFINANCE B.V.	ABVIP 0 12/29/49	NLD	0	0,00
EESTI ENERGIA	ESTONE 4 1/4 10/18	EST	2.677.923	1,79
XSTRATA FINANCE CANADA LTD	GLENLN 5 1/4 06/17	CAN	1.557.383	1,04
PEMBRIDGE SQUARE FINANCE LIMITED	PEMBR 2006-1X D	GBR	0	0,00
NATIONAL CAPITAL INSTRUMENTS	NAB 0 12/29/49	AUS	465.850	0,31

Izdajatelj	Oznaka naložbe	Domicil izdajatelja	Vrednost	Delež v čisti vrednosti sredstev
HANNOVER RUECKVERISHERUNG AG	HANRUE VAR 24-14	DEU	1.003.322	0,67
PKO FINANCE AB	PKOBP 3.733 10/15	SWE	1.639.909	1,10
DORSET STREET FINANCE LTD	DSFIN 2006-1 C	GBR	0	0,00
PEMBRIDGE SQUARE FINANCE LIMITED	PEMBR 2006-1X B	GBR	121.804	0,08
TELEFONICA EMISIONES SAU	TELEFO 0 06/02/15	ESP	1.576.172	1,05
GAZ CAPITAL SA	GAZPRU 5.364 10/14	LUX	625.945	0,42
METSO OYJ	METSO 2 3/4 10/04/19	FIN	1.266.682	0,85
GAZ CAPITAL SA	GAZPRU 5.136 03/17	LUX	1.627.204	1,09
SOLARWORLD AG	SOLARW 6 1/8 01/17	DEU	171.350	0,11
REGENT STREET FINANCE LTD	REGSF 2007-1X B	GBR	378.213	0,25
SOCIETE GENERALE ACCEPT NV	SOCGEN VAR 08/15	CUW	769.350	0,51
GLENCORE FINANCE EUROPE SA	GLEINT 5 1/4 03/17	LUX	517.744	0,35
3.2 Inštrumenti denarnega trga, s katerimi se trguje na organiziranem trgu VP			19.886.457	13,29
3.2.1 Instrumenti denarnega trga domačih izdajateljev			19.886.457	13,29
REPUBLIKA SLOVENIJA	DZ49	SVN	4.886.900	3,27
GEN-I d.o.o.	GEN01	SVN	567.224	0,38
REPUBLIKA SLOVENIJA	DZ48	SVN	2.057.181	1,37
REPUBLIKA SLOVENIJA	DZ50	SVN	2.925.300	1,95
REPUBLIKA SLOVENIJA	OZ2	SVN	6.483.992	4,33
PETROL D.D.	PEK04	SVN	992.220	0,66
REPUBLIKA SLOVENIJA	DZ47	SVN	1.973.640	1,32
5 INVESTICIJSKI KUPONI IN DELNICE ODPRTIH INVESTICIJSKIH SKLADOV			38.438.362	25,69

Izdajatelj	Oznaka naložbe	Domicil izdajatelja	Vrednost	Delež v čisti vrednosti sredstev
5.1 Investicijski skladi			38.438.362	25,69
5.1.1 - Investicijski skladi s sedežem v RS			533.279	0,36
KD SKLADI D.O.O.	KD DIVIDENDNI	SVN	226.568	0,15
MP, POTEZA, PUBLIKUM, DZU, D.D.	ALTA BALKAN	SVN	120.997	0,08
NFD D.O.O.	NFDDE	SVN	185.714	0,12
5.1.2 - Investicijski skladi s sedežem zunaj RS			37.905.083	25,33
MORGAN STANLEY INDIA INVESTMENT FUND INC	IIF US	USA	198.984	0,13
SOURCE MARKETS PLC / IRELAND	MXFS LN	IRL	981.670	0,66
ALLIANZ GLOBAL INVESTORS LUXEMBURG	THONCIT LX	LUX	484.645	0,32
BARCLAYS GLOBAL FUND ADVISORS	EWY US	USA	252.987	0,17
BARCLAYS GLOBAL FUND ADVISORS	FXI US	USA	342.217	0,23
BLACKROCK INC	SEML IM	IRL	863.006	0,58
BARCLAYS GLOBAL INVESTORS AG	SX5EEX GR	DEU	299.915	0,20
DWS Investment	DWEMFCH LX	LUX	1.272.954	0,85
BLACKROCK FUND ADVISORS	MXI US	USA	291.515	0,19
DB PLATINUM ADVISORS	XGLE GY	LUX	3.569.784	2,39
SOURCE MARKETS PLC / IRELAND	SMSWLD GY	IRL	5.249.700	3,51
BARCLAYS GLOBAL FUND ADVISORS	IXN US	USA	543.551	0,36
MARKET VECTORS ETF TRUST	MOO US	USA	750.517	0,50
STATE STREET BANK AND TRUST COMPANY	XLK US	USA	919.999	0,61
DB PLATINUM ADVISORS	XMWO GY	LUX	5.046.144	3,37

Izdajatelj	Oznaka naložbe	Domicil izdajatelja	Vrednost	Delež v čisti vrednosti sredstev
DB PLATINUM ADVISORS	XTXE GY	LUX	297.856	0,20
ALLIANZ GLOBAL INVESTORS LUXEMBURG	ALLCBPI LX	LUX	4.535.547	3,03
RAIFFEISEN KAG	RAIFGVA AV	AUT	1.739.436	1,16
DB PLATINUM ADVISORS	XCRUI1C LX	LUX	487.118	0,33
BARCLAYS GLOBAL FUND ADVISORS	IXJ US	USA	705.482	0,47
BLACKROCK FUND ADVISORS	RXI US	USA	682.834	0,46
SSgA FUNDS MANAGEMENT INC	XLE US	USA	539.108	0,36
BlackRock Asser Management Ireland Ltd	EUN5 GY	IRL	3.440.273	2,30
DB PLATINUM ADVISORS	XY4P GY	LUX	998.544	0,67
RAIFFEISEN KAG	R304FVT AV	AUT	3.411.300	2,28
7 DRUGI PRENOSLJIVI VREDNOSTNI PAPIRJI IN DRUGI INSTRUMENTI DENARNEGA TRGA			1.578.049	1,05
7.1 Drugi prenosljivi vrednostni papirji in instrumenti denarnega trga domačih izdajateljev			1.578.049	1,05
HYPO ALPE-ADRIA-BANK D.D.	HYPO KN0045-13	SVN	402.382	0,27
HIT D.D. NOVA GORICA	HIT2	SVN	169.000	0,11
HYPO ALPE-ADRIA-BANK D.D.	HYPO KN0042-13	SVN	1.006.667	0,67
1. DENARNA SREDSTVA			1.029.784	0,69
1.1 Denarna sredstva na posebnem računu investicijskega sklada			16.890	0,01
1.2 Druga dodatna likvidna sredstva investicijskega sklada			2.300.000	1,54
1.3 Obveznosti			-1.287.106	-0,86

Izdajatelj	Oznaka naložbe	Domicil izdajatelja	Vrednost	Delež v čisti vrednosti sredstev
8 TERJATVE			107.118	0,07
8.2 Terjatve do družbe za upravljanje			138	0,00
8.4 Terjatve za obresti			39.489	0,03
8.5 Terjatve za dividende			67.491	0,05

#### 4.7.9.2 Naložbe, katerih delež presega 5 odstotkov vrednosti sredstev VPS

				v EUR	
Izdajatelj	Opis		Vrednost	Delež v sredstvih	
REPUBLIKA SLOVENIJA	Obveznica	SLOREP 4 1/8 01/20	771.806	0,51	
		SLOREP 4 3/8 04/14	2.391.638	1,58	
		RS57	1.126.219	0,75	
		SLOREP 2 3/4 03/15	4.627.117	3,07	
		RS21	652.025	0,43	
		RS62	1.381.313	0,92	
		SLOREP 4 02/17/16	1.972.702	1,31	
		SLOREP 4 3/8 02/19	1.923.600	1,27	
	Zakladne menice	DZ49	4.886.900	3,24	
		DZ48	2.057.181	1,36	
		OZ2	6.483.992	4,3	
		DZ47	1.973.640	1,31	
		DZ50	2.925.300	1,94	
Skupaj izdajatelj = REPUBLIKA SLOVENIJA			33.173.433	21,98	
DB PLATINUM ADVISORS	Investicijski kuponi	XMWO GY	5.046.144	3,34	
		XCRUI1C LX	487.118	0,32	
		XY4P GY	998.544	0,66	
		XGLE GY	3.569.784	2,37	
		XTXE GY	297.856	0,2	
Skupaj izdajatelj = DB PLATINUM ADVISORS			10.399.446	6,89	
NLB D.D.(SKUPINA: NLB )	Posojila in depoziti	NLB 1305700037 KE0005-13	1.700.990	1,13	



Izdajatelj	Opis		Vrednost	Delež v sredstvih
		NLB KT0001-11/02	1.009.157	0,67
		NLB 1336400153 KE0015-13	2.500.397	1,66
		NLB 1305200053 KE0004-13	2.002.096	1,33
		NLB KT0001-11/01	1.009.157	0,67
Skupaj izdajatelj = NLB D.D.			8.221.797	5,45
BANKA CELJE D.D.(SKUPINA: NLB )	Obveznica	BCE16	195.262	0,13
		BCE10	625.685	0,41
		BCE14	2.084.537	1,38
	Posojila in depoziti	BC 878934/7 KE0008-13	600.000	0,4
		BC 878604/6 KE0006-13	600.000	0,4
		BC 878354/3 KE0003-13	1.500.000	0,99
		BC 878269/5 KE0001-13	600.000	0,4
		BC 878776/0 KE0007-13	1.000.000	0,66
	Terjatve	Terjatve	15.606	0,01
Skupaj izdajatelj = BANKA CELJE D.D.			7.221.090	4,78
Skupaj skupina NLB			15.442.887	10,23

#### 4.7.9.3 Vse naložbe po delodajalcih, ki financirajo pokojninski načrt, in z njimi povezanih osebah

v EUR

Izdajatelj	Oznaka naložbe	Domicil izdajatelja	Vrednost	Delež v čisti vrednosti sredstev
<b>2. DEPOZITI IN POSOJILA</b>				
<b>2.1 Dani depoziti z namenom doseganja naložbenih ciljev</b>				
<b>2.1.1 - bankam in drugim kreditnim inštitucijam s sedežem v Republiki Sloveniji</b>				
BANKA CELJE D.D.	BC 878604/6 KE0006-13	SVN	600.000	0,40
NOVA KREDITNA BANKA MARIBOR D.D.	NKBM 9217814 KE0002-13	SVN	1.400.000	0,94
ABANKA VIPA D.D.	ABV 625968/5 KE0017-13	SVN	1.500.000	1,00
NLB D.D.	NLB 1336400153 KE0015-13	SVN	2.500.397	1,67
NLB D.D.	NLB 1305200053 KE0004-13	SVN	2.002.096	1,34
BANKA CELJE D.D.	BC 878354/3 KE0003-13	SVN	1.500.000	1,00
BANKA CELJE D.D.	BC 878776/0 KE0007-13	SVN	1.000.000	0,67
BANKA CELJE D.D.	BC 878269/5 KE0001-13	SVN	600.000	0,40
BANKA CELJE D.D.	BC 878934/7 KE0008-13	SVN	600.000	0,40
NLB D.D.	NLB 1305700037 KE0005-13	SVN	1.700.990	1,14
<b>2.2 Posojila dana z namenom varovanja pred tveganji</b>				
<b>2.2.1 - bankam in drugim kreditnim inštitucijam s sedežem v Republiki Sloveniji</b>				
NLB D.D.	NLB KT0001-11/01	SVN	1.009.157	0,67
SID BANKA, D.D., LJUBLJANA	SID KT0002-09/01	SVN	1.001.653	0,67
SID BANKA, D.D., LJUBLJANA	SID KT0002-09/02	SVN	1.001.653	0,67
NLB D.D.	NLB KT0001-11/02	SVN	1.009.157	0,67

Izdajatelj	Oznaka naložbe	Domicil izdajatelja	Vrednost	Delež v čisti vrednosti sredstev
3 VREDNOSTNI PAPIRJI IN INSTRUMENTI DENARNEGA TRGA, S KATERIMI SE TRGUJE NA ORG. TRGU VP				
3.1 Vrednostni papirji, s katerimi se trguje na org. trgu VP				
3.1.1 Vrednostni papirji domačih izdajateljev, s katerimi se trguje na organiziranem trgu				
3.1.1.1 Vrednostni papirji, s katerimi se trguje na borzi VP				
3.1.1.1.1 Lastniški vrednostni papirji				
3.1.1.1.1.1 - Delnice gospodarskih družb				
INTEREUROPA D.D. KOPER	IEKG	SVN	1.001	0,00
PETROL D.D.	PETG	SVN	54.718	0,04
KRKA D.D.	KRKG	SVN	1.023.540	0,68
POZAVAROVALNICA SAVA D.D.	POSR	SVN	1.368.573	0,91
3.1.1.1.2 Dolžniški vrednostni papirji				
3.1.1.1.2.1 - Državne obveznice				
REPUBLIKA SLOVENIJA	RS21	SVN	652.025	0,44
REPUBLIKA SLOVENIJA	SLOREP 4 02/17/16	SVN	1.972.702	1,32
REPUBLIKA SLOVENIJA	SLOREP 2 3/4 03/15	SVN	4.627.117	3,09
DARS D.D.	DRS3	SVN	619.302	0,41
SID BANKA, D.D., LJUBLJANA	SEDABI 3 04/21/15	SVN	10.201	0,01
SID BANKA, D.D., LJUBLJANA	SEDABI 3.34 09/09/14	SVN	1.421.098	0,95
REPUBLIKA SLOVENIJA	SLOREP 4 3/8 02/19	SVN	1.923.600	1,29
REPUBLIKA SLOVENIJA	RS57	SVN	1.126.219	0,75

Izdajatelj	Oznaka naložbe	Domicil izdajatelja	Vrednost	Delež v čisti vrednosti sredstev
SID BANKA, D.D., LJUBLJANA	SEDABI 0 11/14/14	SVN	1.579.754	1,06
REPUBLIKA SLOVENIJA	RS62	SVN	1.381.313	0,92
FACTOR BANKA D.D.	FACTO 3 1/4 06/15	SVN	3.703.191	2,47
REPUBLIKA SLOVENIJA	SLOREP 4 1/8 01/20	SVN	771.806	0,52
REPUBLIKA SLOVENIJA	SLOREP 4 3/8 04/14	SVN	2.391.638	1,60
3.1.1.1.2.2 - Obveznice gospodarskih družb				
ZAVAROVALNICA TRIGLAV D.D.	ZT02	SVN	1.230.470	0,82
BANKA CELJE D.D.	BCE14	SVN	2.084.537	1,39
BANKA CELJE D.D.	BCE10	SVN	625.685	0,42
PETROL D.D.	PET1	SVN	1.173.716	0,78
BANKA CELJE D.D.	BCE16	SVN	195.262	0,13
TELEKOM SLOVENIJE D.D.	TLSGSV 4 7/8 12/16	SVN	3.190.451	2,13
ABANKA VIPA D.D.	AB14	SVN	2.036.593	1,36
SLOVENSKA ODŠKODNINSKA DRUŽBA, D.D.	SOS2E	SVN	3.038.755	2,03
3.2 Instrumenti denarnega trga, s katerimi se trguje na organiziranem trgu VP				
3.2.1 Instrumenti denarnega trga domačih izdajateljev				
REPUBLIKA SLOVENIJA	DZ49	SVN	4.886.900	3,27
GEN-I d.o.o.	GEN01	SVN	567.224	0,38
REPUBLIKA SLOVENIJA	DZ48	SVN	2.057.181	1,37
REPUBLIKA SLOVENIJA	DZ50	SVN	2.925.300	1,95
REPUBLIKA SLOVENIJA	OZ2	SVN	6.483.992	4,33
PETROL D.D.	PEK04	SVN	992.220	0,66

Izdajatelj	Oznaka naložbe	Domicil izdajatelja	Vrednost	Delež v čisti vrednosti sredstev
REPUBLIKA SLOVENIJA	DZ47	SVN	1.973.640	1,32
7 DRUGI PRENOSLJIVI VREDNOSTNI PAPIRJI IN DRUGI INSTRUMENTI DENARNEGA TRGA				
7.1 Drugi prenosljivi vrednostni papirji in instrumenti denarnega trga domačih izdajateljev				
HIT D.D. NOVA GORICA	HIT2	SVN	169.000	0,11

#### 4.7.9.4 Vse naložbe v upravljavcu VPS in z njim povezanih osebah

v EUR

Izdajatelj	Oznaka naložbe	Domicil izdajatelja	Vrednost	Delež v čisti vrednosti sredstev
<b>2. DEPOZITI IN POSOJILA</b>				
<b>2.1 Dani depoziti z namenom doseganja naložbenih ciljev</b>				
<b>2.1.1 - bankam in drugim kreditnim inštitucijam s sedežem v Republiki Sloveniji</b>				
BANKA CELJE D.D.	BC 878604/6 KE0006-13	SVN	600.000	0,40
NOVA KREDITNA BANKA MARIBOR D.D.	NKBM 9217814 KE0002-13	SVN	1.400.000	0,94
ABANKA VIPA D.D.	ABV 625968/5 KE0017-13	SVN	1.500.000	1,00
NLB D.D.	NLB 1336400153 KE0015-13	SVN	2.500.397	1,67
NLB D.D.	NLB 1305200053 KE0004-13	SVN	2.002.096	1,34
BANKA CELJE D.D.	BC 878354/3 KE0003-13	SVN	1.500.000	1,00
BANKA CELJE D.D.	BC 878776/0 KE0007-13	SVN	1.000.000	0,67
BANKA CELJE D.D.	BC 878269/5 KE0001-13	SVN	600.000	0,40
BANKA CELJE D.D.	BC 878934/7 KE0008-13	SVN	600.000	0,40
NLB D.D.	NLB 1305700037 KE0005-13	SVN	1.700.990	1,14
<b>2.2 Posojila dana z namenom varovanja pred tveganji</b>				
<b>2.2.1 - bankam in drugim kreditnim inštitucijam s sedežem v Republiki Sloveniji</b>				
NLB D.D.	NLB KT0001-11/01	SVN	1.009.157	0,67
SID BANKA, D.D., LJUBLJANA	SID KT0002-09/01	SVN	1.001.653	0,67
SID BANKA, D.D., LJUBLJANA	SID KT0002-09/02	SVN	1.001.653	0,67
NLB D.D.	NLB KT0001-11/02	SVN	1.009.157	0,67
<b>3 VREDNOSTNI PAPIRJI IN INSTRUMENTI DENARNEGA TRGA, S KATERIMI SE TRGUJE NA ORG. TRGU VP</b>				

Izdajatelj	Oznaka naložbe	Domicil izdajatelja	Vrednost	Delež v čisti vrednosti sredstev
3.1 Vrednostni papirji, s katerimi se trguje na org. trgu VP				
3.1.1 Vrednostni papirji domačih izdajateljev, s katerimi se trguje na organiziranem trgu				
3.1.1.1 Vrednostni papirji, s katerimi se trguje na borzi VP				
3.1.1.1.1 Lastniški vrednostni papirji				
3.1.1.1.1.1 - Delnice gospodarskih družb				
INTEREUROPA D.D. KOPER	IEKG	SVN	1.001	0,00
PETROL D.D.	PETG	SVN	54.718	0,04
KRKA D.D.	KRKG	SVN	1.023.540	0,68
POZAVAROVALNICA SAVA D.D.	POSR	SVN	1.368.573	0,91
3.1.1.1.2 Dolžniški vrednostni papirji				
3.1.1.1.2.1 - Državne obveznice				
REPUBLIKA SLOVENIJA	RS21	SVN	652.025	0,44
REPUBLIKA SLOVENIJA	SLOREP 4 02/17/16	SVN	1.972.702	1,32
REPUBLIKA SLOVENIJA	SLOREP 2 3/4 03/15	SVN	4.627.117	3,09
DARS D.D.	DRS3	SVN	619.302	0,41
SID BANKA, D.D., LJUBLJANA	SEDABI 3 04/21/15	SVN	10.201	0,01
SID BANKA, D.D., LJUBLJANA	SEDABI 3.34 09/09/14	SVN	1.421.098	0,95
REPUBLIKA SLOVENIJA	SLOREP 4 3/8 02/19	SVN	1.923.600	1,29
REPUBLIKA SLOVENIJA	RS57	SVN	1.126.219	0,75
SID BANKA, D.D., LJUBLJANA	SEDABI 0 11/14/14	SVN	1.579.754	1,06
REPUBLIKA SLOVENIJA	RS62	SVN	1.381.313	0,92



Izdajatelj	Oznaka naložbe	Domicil izdajatelja	Vrednost	Delež v čisti vrednosti sredstev
FACTOR BANKA D.D.	FACTO 3 1/4 06/15	SVN	3.703.191	2,47
REPUBLIKA SLOVENIJA	SLOREP 4 1/8 01/20	SVN	771.806	0,52
REPUBLIKA SLOVENIJA	SLOREP 4 3/8 04/14	SVN	2.391.638	1,60
3.1.1.1.2.2 - Obveznice gospodarskih družb				
ZAVAROVALNICA TRIGLAV D.D.	ZT02	SVN	1.230.470	0,82
BANKA CELJE D.D.	BCE14	SVN	2.084.537	1,39
BANKA CELJE D.D.	BCE10	SVN	625.685	0,42
PETROL D.D.	PET1	SVN	1.173.716	0,78
BANKA CELJE D.D.	BCE16	SVN	195.262	0,13
TELEKOM SLOVENIJE D.D.	TLSGSV 4 7/8 12/16	SVN	3.190.451	2,13
ABANKA VIPA D.D.	AB14	SVN	2.036.593	1,36
SLOVENSKA ODŠKODNINSKA DRUŽBA, D.D.	SOS2E	SVN	3.038.755	2,03
3.2 Instrumenti denarnega trga, s katerimi se trguje na organiziranem trgu VP				
3.2.1 Instrumenti denarnega trga domačih izdajateljev				
REPUBLIKA SLOVENIJA	DZ49	SVN	4.886.900	3,27
GEN-I d.o.o.	GEN01	SVN	567.224	0,38
REPUBLIKA SLOVENIJA	DZ48	SVN	2.057.181	1,37
REPUBLIKA SLOVENIJA	DZ50	SVN	2.925.300	1,95
REPUBLIKA SLOVENIJA	OZ2	SVN	6.483.992	4,33
PETROL D.D.	PEK04	SVN	992.220	0,66
REPUBLIKA SLOVENIJA	DZ47	SVN	1.973.640	1,32

Izdajatelj	Oznaka naložbe	Domicil izdajatelja	Vrednost	Delež v čisti vrednosti sredstev
7 DRUGI PRENOSLJIVI VREDNOSTNI PAPIRJI IN DRUGI INSTRUMENTI DENARNEGA TRGA				
7.1 Drugi prenosljivi vrednostni papirji in instrumenti denarnega trga domačih izdajateljev				
HIT D.D. NOVA GORICA	HIT2	SVN	169.000	0,11

#### 4.7.9.5 Vse naložbe v skrbniku VPS in z njim povezanih osebah

v EUR

Izdajatelj	Oznaka naložbe	Domicil izdajatelja	Vrednost	Delež v čisti vrednosti sredstev
<b>2. DEPOZITI IN POSOJILA</b>				
<b>2.1 Dani depoziti z namenom doseganja naložbenih ciljev</b>				
<b>2.1.1 - bankam in drugim kreditnim inštitucijam s sedežem v Republiki Sloveniji</b>				
BANKA CELJE D.D.	BC 878604/6 KE0006-13	SVN	600.000	0,40
NOVA KREDITNA BANKA MARIBOR D.D.	NKBM 9217814 KE0002-13	SVN	1.400.000	0,94
ABANKA VIPA D.D.	ABV 625968/5 KE0017-13	SVN	1.500.000	1,00
NLB D.D.	NLB 1336400153 KE0015-13	SVN	2.500.397	1,67
NLB D.D.	NLB 1305200053 KE0004-13	SVN	2.002.096	1,34
BANKA CELJE D.D.	BC 878354/3 KE0003-13	SVN	1.500.000	1,00
BANKA CELJE D.D.	BC 878776/0 KE0007-13	SVN	1.000.000	0,67
BANKA CELJE D.D.	BC 878269/5 KE0001-13	SVN	600.000	0,40
BANKA CELJE D.D.	BC 878934/7 KE0008-13	SVN	600.000	0,40
NLB D.D.	NLB 1305700037 KE0005-13	SVN	1.700.990	1,14
<b>2.2 Posojila dana z namenom varovanja pred tveganji</b>				
<b>2.2.1 - bankam in drugim kreditnim inštitucijam s sedežem v Republiki Sloveniji</b>				
NLB D.D.	NLB KT0001-11/01	SVN	1.009.157	0,67
SID BANKA, D.D., LJUBLJANA	SID KT0002-09/01	SVN	1.001.653	0,67
SID BANKA, D.D., LJUBLJANA	SID KT0002-09/02	SVN	1.001.653	0,67
NLB D.D.	NLB KT0001-11/02	SVN	1.009.157	0,67
<b>3 VREDNOSTNI PAPIRJI IN INSTRUMENTI DENARNEGA TRGA, S KATERIMI SE TRGUJE NA ORG. TRGU VP</b>				

Izdajatelj	Oznaka naložbe	Domicil izdajatelja	Vrednost	Delež v čisti vrednosti sredstev
3.1 Vrednostni papirji, s katerimi se trguje na org. trgu VP				
3.1.1 Vrednostni papirji domačih izdajateljev, s katerimi se trguje na organiziranem trgu				
3.1.1.1 Vrednostni papirji, s katerimi se trguje na borzi VP				
3.1.1.1.1 Lastniški vrednostni papirji				
3.1.1.1.1.1 - Delnice gospodarskih družb				
INTEREUROPA D.D. KOPER	IEKG	SVN	1.001	0,00
PETROL D.D.	PETG	SVN	54.718	0,04
KRKA D.D.	KRKG	SVN	1.023.540	0,68
POZAVAROVALNICA SAVA D.D.	POSR	SVN	1.368.573	0,91
3.1.1.1.2 Dolžniški vrednostni papirji				
3.1.1.1.2.1 - Državne obveznice				
REPUBLIKA SLOVENIJA	RS21	SVN	652.025	0,44
REPUBLIKA SLOVENIJA	SLOREP 4 02/17/16	SVN	1.972.702	1,32
REPUBLIKA SLOVENIJA	SLOREP 2 3/4 03/15	SVN	4.627.117	3,09
DARS D.D.	DRS3	SVN	619.302	0,41
SID BANKA, D.D., LJUBLJANA	SEDABI 3 04/21/15	SVN	10.201	0,01
SID BANKA, D.D., LJUBLJANA	SEDABI 3.34 09/09/14	SVN	1.421.098	0,95
REPUBLIKA SLOVENIJA	SLOREP 4 3/8 02/19	SVN	1.923.600	1,29
REPUBLIKA SLOVENIJA	RS57	SVN	1.126.219	0,75
SID BANKA, D.D., LJUBLJANA	SEDABI 0 11/14/14	SVN	1.579.754	1,06
REPUBLIKA SLOVENIJA	RS62	SVN	1.381.313	0,92

Izdajatelj	Oznaka naložbe	Domicil izdajatelja	Vrednost	Delež v čisti vrednosti sredstev
FACTOR BANKA D.D.	FACTO 3 1/4 06/15	SVN	3.703.191	2,47
REPUBLIKA SLOVENIJA	SLOREP 4 1/8 01/20	SVN	771.806	0,52
REPUBLIKA SLOVENIJA	SLOREP 4 3/8 04/14	SVN	2.391.638	1,60
3.1.1.1.2.2 - Obveznice gospodarskih družb				
ZAVAROVALNICA TRIGLAV D.D.	ZT02	SVN	1.230.470	0,82
BANKA CELJE D.D.	BCE14	SVN	2.084.537	1,39
BANKA CELJE D.D.	BCE10	SVN	625.685	0,42
PETROL D.D.	PET1	SVN	1.173.716	0,78
BANKA CELJE D.D.	BCE16	SVN	195.262	0,13
TELEKOM SLOVENIJE D.D.	TLSGSV 4 7/8 12/16	SVN	3.190.451	2,13
ABANKA VIPA D.D.	AB14	SVN	2.036.593	1,36
SLOVENSKA ODŠKODNINSKA DRUŽBA, D.D.	SOS2E	SVN	3.038.755	2,03
3.2 Instrumenti denarnega trga, s katerimi se trguje na organiziranem trgu VP				
3.2.1 Instrumenti denarnega trga domačih izdajateljev				
REPUBLIKA SLOVENIJA	DZ49	SVN	4.886.900	3,27
GEN-I d.o.o.	GEN01	SVN	567.224	0,38
REPUBLIKA SLOVENIJA	DZ48	SVN	2.057.181	1,37
REPUBLIKA SLOVENIJA	DZ50	SVN	2.925.300	1,95
REPUBLIKA SLOVENIJA	OZ2	SVN	6.483.992	4,33
PETROL D.D.	PEK04	SVN	992.220	0,66
REPUBLIKA SLOVENIJA	DZ47	SVN	1.973.640	1,32

Izdajatelj	Oznaka naložbe	Domicil izdajatelja	Vrednost	Delež v čisti vrednosti sredstev
7 DRUGI PRENOSLJIVI VREDNOSTNI PAPIRJI IN DRUGI INSTRUMENTI DENARNEGA TRGA				
7.1 Drugi prenosljivi vrednostni papirji in instrumenti denarnega trga domačih izdajateljev				
HIT D.D. NOVA GORICA	HIT2	SVN	169.000	0,11